



NÁRODNÍ ZEMĚDĚLSKÉ MUZEUM

ZEMĚDĚLSKÉ PROFESE

Obrázková statistika ze světa práce v zemědělství



2021





Milí čtenáři,

publikace, která se Vám dostala do rukou, Vás provede pestrou paletou zemědělských profesí z pohledu zajímavých statistických čísel. Dozvíte se, kdo byli miškaři, brtníci a uhlíři nebo čím se dnes zabývají vodní hospodáři. Najdete zde také porovnání řemesel dřívějších a dnešních časů i jejich vývoj. Nevynechali jsme ani význam zemědělství pro vědu a jeho budoucnost například v genové bance nebo v molekulární genetice. Dočtete se, jaké platy měli a mají zaměstnanci v různých profesích, kolik lidí v nich pracuje a co všechno ke své práci potřebují. Víte například, že v době Rudolfa II. bylo v Praze 14 cukrářů nebo kdo to byl láterník? V naší publikaci najdete také spoustu zajímavých údajů o historických cenách surovin a výrobků.

Zemědělské profese patří k velmi tradičním a zároveň těm nejdůležitějším povoláním, díky kterým je celoročně zajištěna rostlinná i živočišná výroba pro výrobu dalších produktů. Zemědělství nám poskytuje nejen zeleninu a obilí, ale také mléko, maso nebo med. V dnešní době se však zemědělská výroba musí potýkat i s nemalým množstvím problémů, na které hledá řešení – nedostatek pracovníků, extrémní výkyvy počasí a v neposlední řadě i zhoršená kvalita půdy.

Věříme, že naše publikace zaujme nejenom děti a pedagogy ze základních škol, ale také zvědavé čtenáře z řad široké veřejnosti, kteří se chtějí dozvědět více o profesích v zemědělství. Možná Vás dokonce inspirujeme k výběru vysněného povolání. Srdečně Vás zveme na návštěvu expozic našich muzeí v Praze, Valticích, Čáslavi, na Kačíně, v Ostravě a na jihočeském zámku Ohrada.

Těšíme se na Vás!



OBSAH

1

ZEMĚDĚLSTVÍ
JAKO PROFESE

2

NA POLI

3

VE MLÝNĚ

4

ŽIVOČICHÁŘI ANEB
ŽIVOČIŠNÁ VÝROBA

5

KDO PRACUJE
V LESE

6

NÁROD PIVAŘŮ
A VINAŘŮ

7

TEČE VODA,
TEČE

8

PETRŮV
ZDAR!

9

TRADICE
MYSLIVOSTI

10

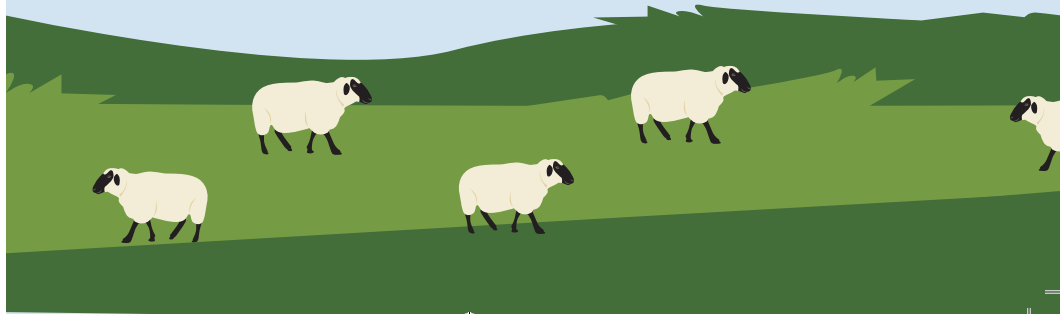
BRTNÍCI,
VČELNÍCI
A VČELAŘI

11

OŠETŘOVATELÉ
ZVÍŘAT

12

LÉKAŘI ZVÍŘAT
A ROSTLIN





13

JEDE
TRAKTOR

14

ROZVÍJEJ SE,
POUPÁTKO



15

SLADKÉ
A SLANÉ

16

ŘEZNÍCI
A MASNÉ KRÁMY

17

OD DOMKÁŘE
K VELKOSTATKÁŘI

18

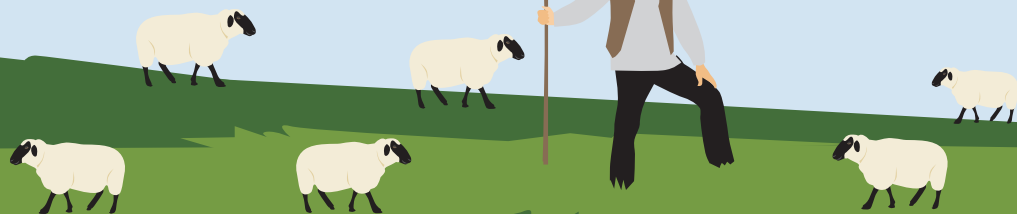
CO VZAL
ČAS...

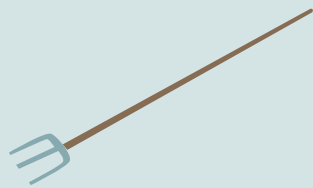
19

ZEMĚDĚLSTVÍ
JE VĚDA!

20

STÁTNÍ
SPRÁVA





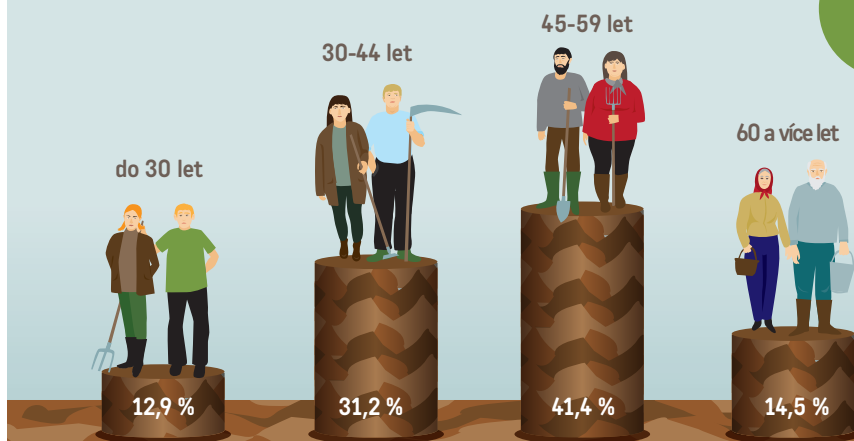
ZEMĚDĚLSTVÍ JAKO PROFESE

Zemědělské profese patří k těm nejdůležitějším, vždyť bez nich bychom byli o hladu. Přitom už dnes chybí několik tisíc lidí, kteří by v zemědělství pracovali, a odhaduje se, že toto číslo ještě poroste. Statistiky uvádějí, že dnes pracuje v zemědělství asi 100 tisíc lidí, za patnáct let jich bude o 25 tisíc méně. Přitom práce v zemědělství je pestrá a zahrnuje celou škálu profesí, od praktických až po vědecké.

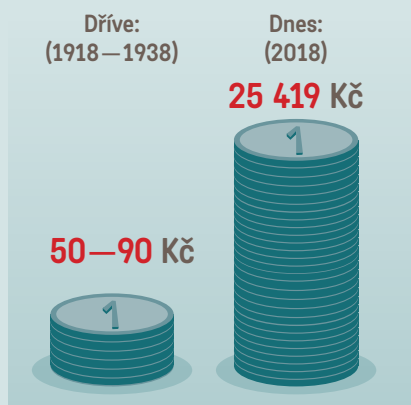
POČET PRACUJÍCÍCH V ZEMĚDĚLSKÝCH PROFESÍCH



VĚKOVÝ PODÍL V ROCE 2018



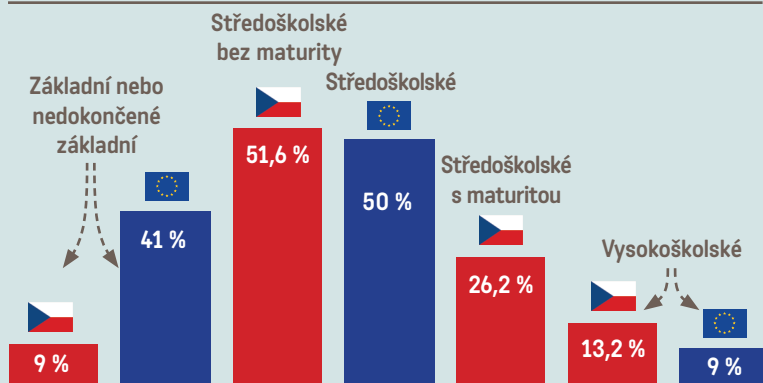
MZDA ZEMĚDĚLCŮ



CO SI ZA TO KOUPILI A KOUPIÍ?

	1. republika	dnes
pánská košile	25 Kč	600 Kč
kilo másla	26 Kč	182 Kč
jízdenka na vlak na 20 km	5 Kč	39 Kč

VZDĚLÁNÍ V ZEMĚDĚLSTVÍ (2017)



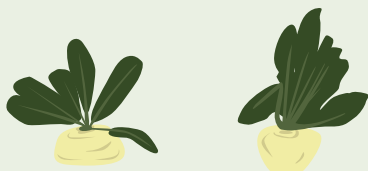
38,8 miliardy Kč ročně podporuje stát české zemědělství

LIDÉ V ZEMĚDĚLSTVÍ:

33 % obyvatel
Československa po 2. světové válce

4 % obyvatel
ČR dnes





NA POLI

Orbu, setí a sklizeň zná lidstvo už deset tisíc let. Zatímco těžkou manuální práci na poli nahradila zemědělská technika, před zemědělce se staví nové výzvy. Jak si poradit se suchem, jak se připravit na prudké výkyvy počasí nebo jak plánovat rostlinnou produkci.

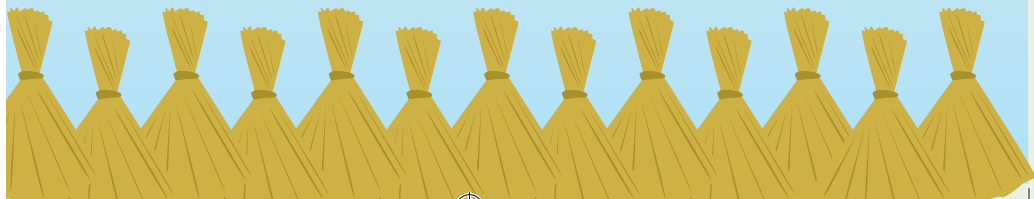
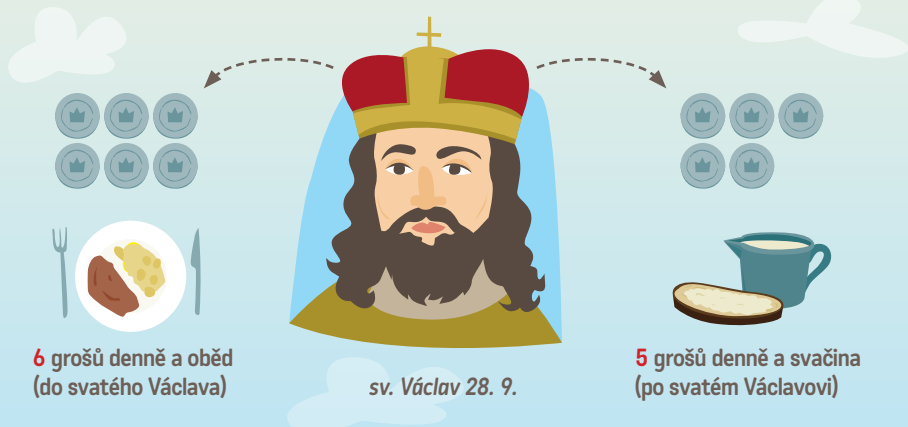
MLATEC

Mlatci byli lidé, kteří po žních na mlátě vytloukali cepem zrno z obilí. Pracovali tak muži i ženy. Později tuto práci nahradily mlátičky poháněné žentourem, dnes jsou to supermoderní stroje.



KOLIK MLATEC VYDĚLAL?

domlatek = hostina po žních, které se všichni účastnili



KOLIK STÁLO OBILÍ V 15. STOLETÍ?



=



36 litrů pšenice (od sedláka):
8–10 grošů



=



ječmen pro koně na 40 dní:
15 grošů

PĚSTITELÉ POLNÍ ZELENINY

Pěstitel polní zeleniny předpěstovává sadby v krytých prostorech a pěstuje zeleninu na polích.

Plat: **20 730** Kč
hrubého / měsíc



ZEMĚDĚLSKÝ PORADCE PRO ROSTLINNOU VÝROBU

Zemědělský poradce pro rostlinnou výrobu navrhuje postup zpracování a hnojení půdy, ošetření vegetace i systémy sklizně.

Plat: **27 320** Kč
hrubého / měsíc



AGRONOM

Agronom stanovuje technologické postupy při pěstování plodin v zemědělských firmách a družstvech. Připravuje osevní plány, organizuje a řídí práci v rostlinné výrobě.

Plat: **27 080** Kč hrubého / měsíc





VE MLÝNĚ

Na práci na poli navazovala po sklizni obilí ta ve mlýně. Mletí mouky bylo náročnou prací a zaměstnávalo celou řadu lidí.

MLYNÁŘ (pan otec)

Mlynář byl majitel nebo nájemce mlýna, který řídil celý jeho provoz.

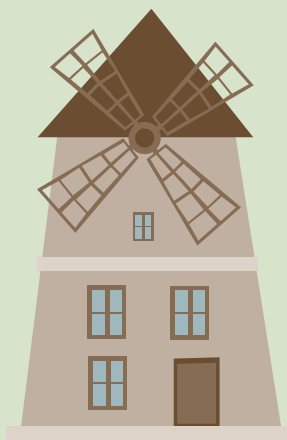
Plat v roce 1940:

5 Kč/hodina



Pracovní doba ve mlýně:

16 hodin denně



STÁREK

Stárek byl vyučeným mlynářem a mlynářovým zástupcem. Řídil ostatní chasu a obchod se zákazníky.

Dnes je stárek hlavním technologem výroby ve mlýně nebo pivovaru.



MLÁDEK

Mládek byl mlynářský tovaryš. Později se obvykle stával stárkem. Měl na starosti obsluhu mlýna a mletí mouky. Pracoval za plat a stravu.



Plat v roce 1940: **4,50** Kč/hodina

PRÁŠEK

Prášek otíral a zametal mlýn od hořlavého moučného prachu. Pracoval za stravu, ubytování a týdenní kapesné.



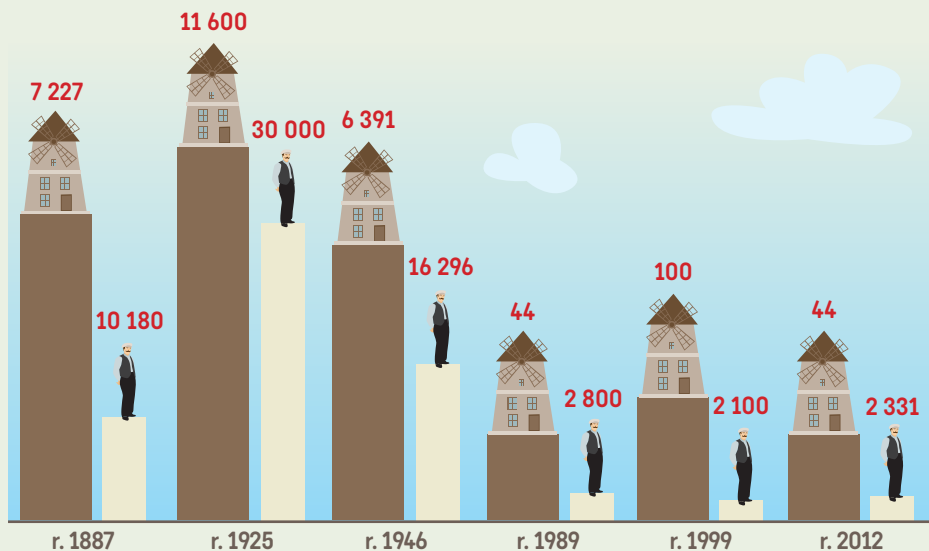
Průměrný plat zaměstnanců v mlýnském průmyslu v roce 2015: **24 994** Kč hrubého / měsíc



1940
Malý mlýn zpracoval za den **40** stokilových pytlů mouky.

Za mletí 100 kg žita – **14** Kč.

MLÝNY A JEJICH PRACOVNÍCI





ŽIVOČICHÁŘI ANEB ŽIVOČIŠNÁ VÝROBA

O hospodářská zvířata se starají zemědělci řady profesí. Dříve byli těmi klíčovými zvěrokleštiči či pohodní, kteří zabraňovali přemnožení zvěře nebo šíření nákaz z uhynulých zvířat. To je dnes už minulostí, díky daleko přesnějším znalostem o chovu a potřebách zvířat se živočišnou výrobou zabývá řada moderních a velmi odborných profesí.

PASTEVEC (PASTÝŘ)

Jedno z nejstarších povolání, dříve byl v každé vesnici. Měl na starosti pastvu dobytka na společných pastvinách, každé ráno svolával dobytek do stáda. V létě se páslo dopoledne a odpoledne, v poledne se dobytek zaháněl domů, aby se nepřehřál.



OVČÁK

Ovčák se staral výhradně o skopový dobytek, který se vždy pásal na jiných pastvinách než krávy a kozy. K ruce měl vždy pacholka, který stádo hlídal. Sám ovčák pečoval zejména o ovčín a zdravotní stav ovcí.



ZVĚROKLEŠTIČ

(miškař/švihák/nunvář)

Miškaři neboli zvěrokleštiči se zabývali kastrováním (odstraňováním pohlavních žláz) hospodářských zvířat a byli za to dobře placeni. Ve středověku tuto práci vykonával obecní pastýř. Po 2. světové válce tato profese zanikla a práci začali zastávat veterinární technici.

VALÍM DO ŠIROKÉHO



jehly, nitě, dezinfekční zásyp, těžký čakan nebo samorostová sukovice, sajdák, tlumok, nože, břitvy, rožek s prachem na dezinfekci

86

tolik miškařů bylo v 18. století na Bojkovicku. (Centrem zvěrokleštičů vždy bývala jižní Morava, a to především v okolí Bojkovic a Slavičína. Právě odtud vyráželi miškaři do světa za prací.)

POHODNÝ (ras/antoušek/drnomistr)

Ras odstraňoval nemocná a uhynulá zvířata, odchytilával toulavé a vzteklé psy a kočky. Kůže uhynulých zvířat stahoval a dával do koželužny. Toto řemeslo vzalo za své v 19. století následkem zřizování veterinární služby a kafilerii.



10 grošů za týden, to byl rasův plat.

1 každá vesnice měla svého rasa.

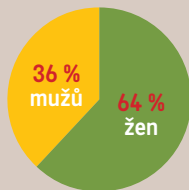
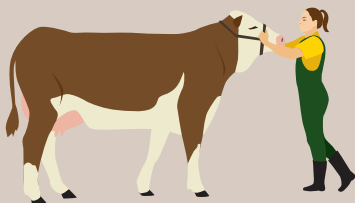
2 m — tak hluboká musela být jáma pro zdechlina zvířete na mrchovišti.



ZOOTECHNIK

Zootechnik se zabývá chovem hospodářských zvířat.

27 787 Kč hrubého / měsíc



ZEMĚDĚLSKÝ PORADCE PRO ŽIVOČIŠNOU VÝROBU

Kontroluje podmínky hospodaření v živočišné výrobě, krmení a pohodu zvířat a zároveň hodnotí jejich produkci.

27 320 Kč hrubého / měsíc



POČET PRACOVNÍKŮ V ROCE 2017:

Soukromý sektor:
31 604

Veřejný sektor:
30 723

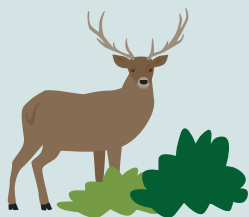
KDE STUDOVAT ZOOTECHNIKU?

Zemědělská fakulta, Jihočeská univerzita

Agronomická fakulta, Mendelova univerzita v Brně

Fakulta agrobiologie, potravinových a přírodních zdrojů, Česká zemědělská univerzita v Praze

Fakulta rybářství a ochrany vod, Jihočeská univerzita

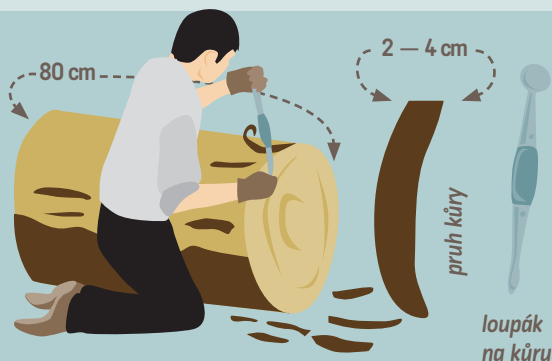


KDO PRACUJE V LESE

Les je místem pro uplatnění mnoha speciálních profesí. Některé z nich přetrvaly dodnes, jiné zůstaly v historii. Lesní zaměstnanci se postupně vyvinuli z lovcích a v 16. století se od myslivosti začala oddělovat práce lesníků.

LOUPENÍK

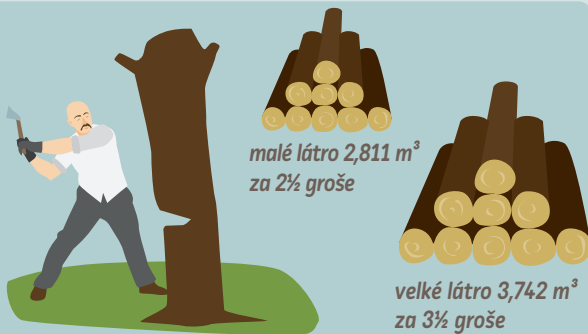
Loupeník se zabýval loupáním kůry stromů, kterou odřezával loupákem na kůru. Z vysušené a rozdrčené kůry se dělalo tzv. „třísko“, které používali koželuhové na vydělávání kůží.



LÁTERNÍK

Láterník byl člověk, který kácel stromy a řezal je na klády. Ty poté skládal na hromady do tzv. „láter“.

Mzda: 15–16 krejcarů/den



LESNÍK

Lesník je lesní hospodář, který vede svěřený lesnický úsek. Občas se zabývá i myslivostí, třeba jako bažantník.

Toto povolání zavedla už Marie Terezie.



Mzda: 26 544 Kč
hrubého / měsíc



POLESNÝ

Polesný, dříve také fořt, je lesní hospodář. Organizuje a řídí práce v lese, od sázení a pěstování stromků přes ochranu lesa až po těžbu dřeva.

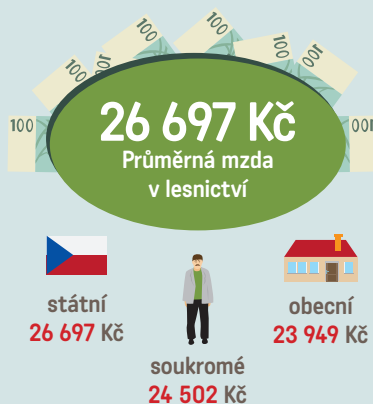
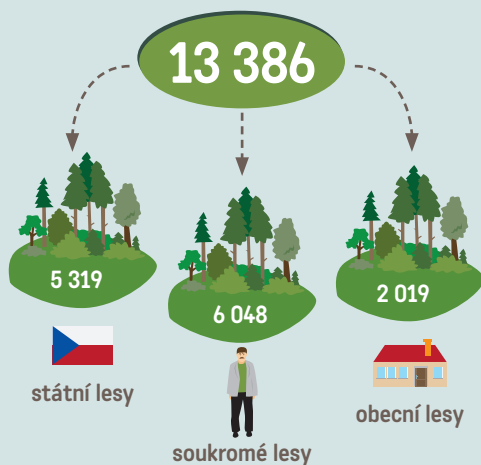
Mzda: **59** zlatých a **12** krejcarů + naturálie (Bruntálsko, 1730)



KE MZDĚ ZÁŠTŘELNÉ:



Lidé v lesním hospodářství (2017)





Réva vinná

NÁROD PIVAŘŮ A VINAŘŮ

OD BOBULE K VÍNU

Všichni dobří vinaři říkají, že to, jaké víno bude, se rozhoduje už na vinici. Na nich samotných prý potom už je jen kvalitu úrody zpracováním nezkatit. Přesto je vinařství, stejně jako vaření piva, vysoce odborná profese, při které je potřeba dodržovat technologické postupy a zároveň udržovat po generace předávané receptury.

VINAŘ

Plat vinaře:
28 500 Kč
hrubého / měsíc

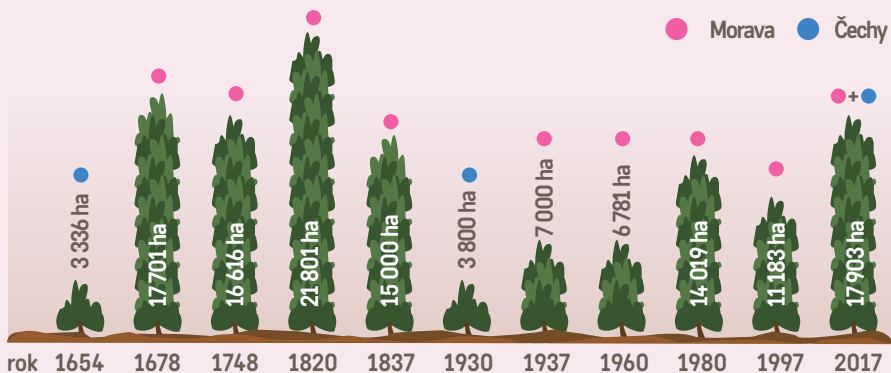


BEZ ČEHO SE VINAŘ NEOBEJDE PŘI VINOBRANÍ?



mlýnkoodstopkovač, výživa, nerezové rmutové síto, kvasinky, sběrové bedny, sběrové nůžky, ohřívač s termostatem, káď

ROZLOHA VINIC V ČECHÁCH A NA MORAVĚ (1654—2017)



17 892 tolik pěstitelů bylo v roce 2017 uvedeno v Registru vinic, rozloha osázených vinic činila **17 903** ha.

10 997 tolik vinařů bylo v roce 2010, hospodařili na ploše **16 364** ha.

1 000 000 Kč tolik stojí **1** ha půdy pro vinohrad na Pálavě.

KDE STUDOVAT VINOHRADNICTVÍ A VINAŘSTVÍ?

Zahradnická fakulta, Mendelova
univerzita v Brně

OD CHMELE K PIVU

SLÁDEK

Dohlíží na technologický proces výroby piva, hlídá kvalitu a chuť. Dříve se sládkovi říkalo starší mistr nebo pan starý.





Chmel otáčivý

34

tolik chutí musí umět sládek rozeznat – z toho 3 základní (hořkost, plnost, sladkost)

KDO PRACUJE V PIVOVARU?

 V roce 2017 bylo v pivovarnictví 5 800 zaměstnanců.

 Na pozici sládek pracuje v ČR 150 lidí.



KOLIK SI VYDĚLAL SLÁDEK?

Do 17. století – podle odvařených várek piva 17.–18. století



ŠRŮTKA = peníze, které musel hostinský odvádět sládkovi za každý odebraný sud

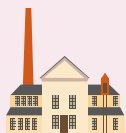
BABA = určité množství piva zdarma

21. století – 33 810 Kč hrubého / měsíc



119

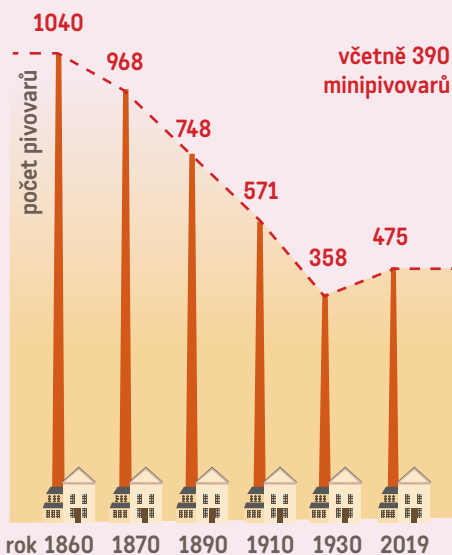
pěstitelů chmele v ČR eviduje ÚKZÚZ



84 %

výroby českého piva pokrývá 7 největších pivovarů

PIVOVARY V ČESKÝCH ZEMÍCH



KDE STUDOVAT PIVOVARNICTVÍ?

Agronomická fakulta, Mendelova univerzita v Brně
Fakulta potravinářské a biochemické technologie, Vysoká škola chemicko-technologická v Praze
Fakulta technologická, Univerzita Tomáše Bati ve Zlíně



TEČE VODA, TEČE

Své profese má i veškeré dění kolem hospodaření s vodou nebo vodní dopravy. Například vorařské řemeslo, díky kterému byla usnadněna doprava materiálu po řekách. O kvalitu vod a hospodaření na vodních tocích se dnes starají vodohospodáři – technici nebo specialisté správy povodí.

VORAŘ

(plavec – označení ze 14. století)

Prací voraře byla doprava dřeva a jiných nákladů po vodě pomocí vorů. Voraři se v létě živili jako plavčíci nebo převozníci, vyráběli a půjčovali lodky a rybařili. V zimě pracovali jako ledaři nebo zřizovali kluzišťe. Ve 20. století toto řemeslo zaniklo kvůli železnici a přehradám.



Vory se plavily po **10** splavných řekách:



Vltava, Malše, Lužnice, Nežárka, Otava, Sázava, Berounka, Divoká Orlice, Tichá Orlice, Labe



Svatý Jan
Nepomucký,
patron vorařů



TEČE VODA, TEČE

Až **50** cyklů (rázů) splavila jedna parta vorařů za 1 sezónu.



4–8 členů – tak velké byly plavecké party na Vltavě.



PLAT VORAŘE:

19. století

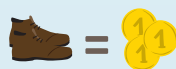
12–18 zlatých za splavení
1 pramenu z Čerčan
do Prahy,
30 zlatých za podzimní vo-
roplavbu (po 1. listopadu),
1 zlatý za vázání vorů,
1 zlatý a **5** krejcarů denně
za vyvalování balvanů
a úpravu vodních cest.



Za **3** zlaté si plavci mohli
v té době pořídít v Praze
pěkné boty.



20. století— první republika
200–250 Kč za splavení
1 pramenu z Čerčan
do Prahy.



VÍTE, ŽE...

slovo „výtoň“ znamenalo vybírané
naturální mýtné za splavované dřevo?
Výtoň se vybírala vytnutím určené
části přepravovaného dřeva. V Praze se
tak dělo v Podskalí, kde se tento název
dochoval do dnešních dnů.

VODNÍ HOSPODÁŘSTVÍ

Vodní hospodáři se starají o dostatek pitné vody, kontrolují a zabezpečují vodní toky.

VODOHOSPODÁŘSKÝ TECHNIK

Vodohospodářský technik má na
starosti práce týkající se správy
vodních toků. Pečuje také
o kvalitu vody a evidenci.

Plat: **28 780** Kč hrubého / měsíc



VODOHOSPODÁŘSKÝ TECHNIK HRÁZNÝ A JEZNÝ

Úkolem hrázného je
správa vodního díla.
Stará se o provoz
a údržbu na jezových,
plavebních
a přehradních
zařízeních a regulaci
vodních toků.



Plat: **31 827** Kč hrubého / měsíc
Pracuje v denních a nočních směnách,
7 dní v týdnu, ve směnách se střídají
nejméně **2** hrázní.

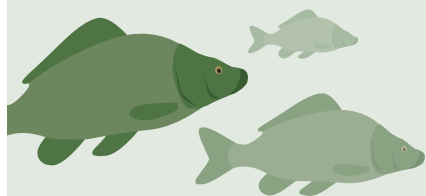
VODOHOSPODÁŘSKÝ SPE- CIALISTA SPRÁVY POVODÍ

Řídí ochranu vod a pečuje o jejich
kvalitu. Zpracovává materiály
a studie, rozhoduje o tom, jak
postupovat, když je sucho nebo
naopak hrozí povodně.

Plat: **33 597** Kč hrubého / měsíc



Studovat vodohospodářství dnes můžete
na **18** středních a vysokých školách.



PETRŮV ZDAR!

Rybářství má v českých zemích bohatou historii. Zlatým věkem pro rybářské řemeslo bylo 15. — 16. století. Dnes se popularitě těší sportovní rybaření. Z profesního hlediska nabývají důležitosti také vědecké profese v rybářství.

PORYBNÝ

Porybný je odpovědným správcem rybníků. Dříve pečoval o celý rybník, vodu a ryby. Dnes je úkolem porybného zajišťovat chov a výlov ryb, kontrolovat nejen rybářské lístky, ale i výbavu a úlovky rybářů.

Plat: 20 000 Kč hrubého / měsíc

142 zadržených pytláků a 1 389 zabavených povolenek v roce 2017.

4 663

počet členů rybářské stráže v roce 2017

RYBNÍKÁŘ

Rybníkář měl dříve na starosti plánování výstavby rybníků a dohled nad ní. Dnes udržuje rybníční zařízení, zajišťuje optimální vodní režim nebo kontroluje růst ryb.

Štěpánek
Netolický

BANDA RYBNÍKÁŘSKÁ

Tvrdě pracující dělníci specialisté, kteří stavěli rybníky.



105 kg ryb se vešlo do džberu (16. století).



=



1 Kg

Krejčary

PLATY V 16. STOLETÍ:

Mzda za 1 den práce dělníka: **1,5–2** groše

Mzda za 1 den práce mistra: **3** groše



3 groše



1 groš



2 groše

Výše mzdy se měnila podle roční doby. Pro srovnání – mzda pacholka za 1 den: **1,5** groše.

ČESKÝ RYBÁŘSKÝ SVAZ



100 Kč/rok lístek +

400 Kč/rok členství

Členů celkem **246 448** (rok 2017)



BAŠTÝŘ

Starší rybář lovec, který řídí výlov.



TO BUDE
BAŠTA



RYBÁŘI 86,3 %



RYBÁŘKY 3,7 %



DĚTI do 15 let 10 %

RYBÁŘ-DĚLNÍK

Dnes je náplní práce rybářského dělníka především hnojení rybníků a jejich dezinfekce, péče o břehy a údržba provozních zařízení. Mzda rybáře-dělníka: **25 000** Kč hrubého / měsíc.

RYBÁŘ



Rybáře živí lov a prodej ryb.
Plat: **17 000** Kč hrubého / měsíc.

DŘÍVE



Profesionálové:

Dodávali ryby na hostiny šlechty.

DNES



Profesionálové:

Zabývají se chovem ryb v umělých vodních nádržích nebo na jiných vodních dílech.

Volnočasové rybaření:

V ČR se nyní sportovnímu rybářství věnuje **310 000** registrovaných rybářů – tj. **3 %** populace.

KDE STUDOVAT RYBÁŘSTVÍ?

Fakulta rybářství a ochrany vod, Jihočeská univerzita v Českých Budějovicích, Vodňany
Fakulta agrobiologie, potravinových a přírodních zdrojů, Česká zemědělská univerzita v Praze
Agronomická fakulta, Mendelova univerzita v Brně
Zemědělská fakulta, Jihočeská univerzita v Českých Budějovicích



TRADICE MYSLIVOSTI

Tradice myslivosti a lovectví byly v Českých zemích udržovány odedávna a věnovaly se jim mnohé profese. Ty vycházely především z potřeby hájení a správy lesů a taktéž lovu a péče o lovnou zvěř. V dnešní době už je myslivost z velké části volnočasový koníček a opravdových myslivců z povolání je poskrovnu.

NEJVYŠŠÍ LOVČÍ

(11. – 18. století)

Nejvyšší lovčí řídil hony a dohlížel na lesy a lesní úseky, které využívala družina panovníků k honitbě.

Roční plat ve 14. století:



1,5 kopy grošů a strava = 2 krávy



BAŽANTNÍK

Bažantník měl na starosti opatrování bažantnice.

Plat v roce 1634: 48 zlatých/rok



OBORNÍK

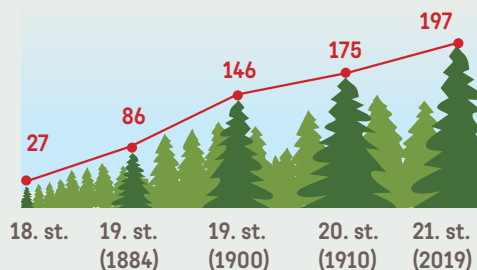
Panský zaměstnanec, který měl na starosti správu obory.

Plat roku 1634: 24 zlatých.

Plat roku 1587: 6 kop grošů.



OBORY V ČESKÝCH ZEMÍCH



REVÍRNÍK

Revírník má za úkol pečovat ve svém revíru (svěřené části lesů) o lesnické hospodaření.

Plat v 19. století:

1 560 Kč/rok.

Plat v roce 2019:

27 272 Kč hrubého / měsíc.

Až 1 500 ha lesa má na starosti 1 revírník.



MYSLIVEC

Má na starosti myslivecké hospodaření ve svěřené honitbě, bažantnici nebo oboře.

Plat: **27 832** Kč hrubého / měsíc



Dříve

Panský zaměstnanec, který měl na starosti zvěř v panských oborách a lesích. Odpovídal za jejich stavy, chov, krmení, zdravotní stav a vedl hony.

Dnes

Osoba vykonávající právo myslivosti v honitbě. Převážně se stará o zvěř a myslivecká zařízení. Musí mít platný lovecký lístek, myslivosti se věnuje většinou ve volném čase.

Vybavení myslivce v 2. polovině 18. století:



Vybavení myslivce v 21. století:



2 000 mysliveckých spolků v ČR

Plat roku 1587: **10** kop grošů.

Plat roku 1634: **48–180** zlatých.

Plat roku 1900: **600** Kč/rok.



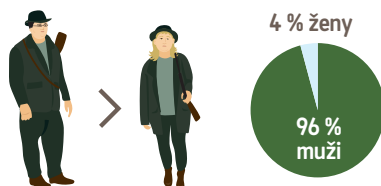
VÍTE, ŽE...

Národní zemědělské muzeum představuje myslivost hned na dvou místech, v hlavní výstavní budově v Praze a také v loveckém zámku Ohrada v Hluboké nad Vltavou.



62 000 členů Českomoravské myslivecké jednoty v roce 2017

81 okresních mysliveckých spolků (OMS) Českomoravské myslivecké jednoty



Od 17. století se ustálilo nošení tradičního zeleného mysliveckého obleku.
1713 byl vydán první myslivecký řád.
1773 byla založena 1. lesnická škola v Blatně u Chomutova s **20–30** žáky.

KDE STUDOVAT MYSLIVOST?

Lesnická a dřevařská fakulta, Mendelova univerzita v Brně
Fakulta lesnická a dřevařská, Česká zemědělská univerzita

BRTNÍCI, VČELNÍCI A VČELAŘI

„Toť jest ta země krásná, mlékem a strdím oplývající,“ řekl praotec Čech na hoře Říp. Z 5. století také pochází první zmínky o včelaření Slovanů. Původně se lidé zvaní BRTNÍCI a VČELNÍCI věnovali chovu divokých včel v lesích, později hledali způsob, jak včelstva přestěhovat blíže ke svým obydlím. Dnes je včelaření zemědělskou činností, kterou svými dotacemi intenzivně podporuje Česká republika i Evropská unie.

STŘEDOVĚK

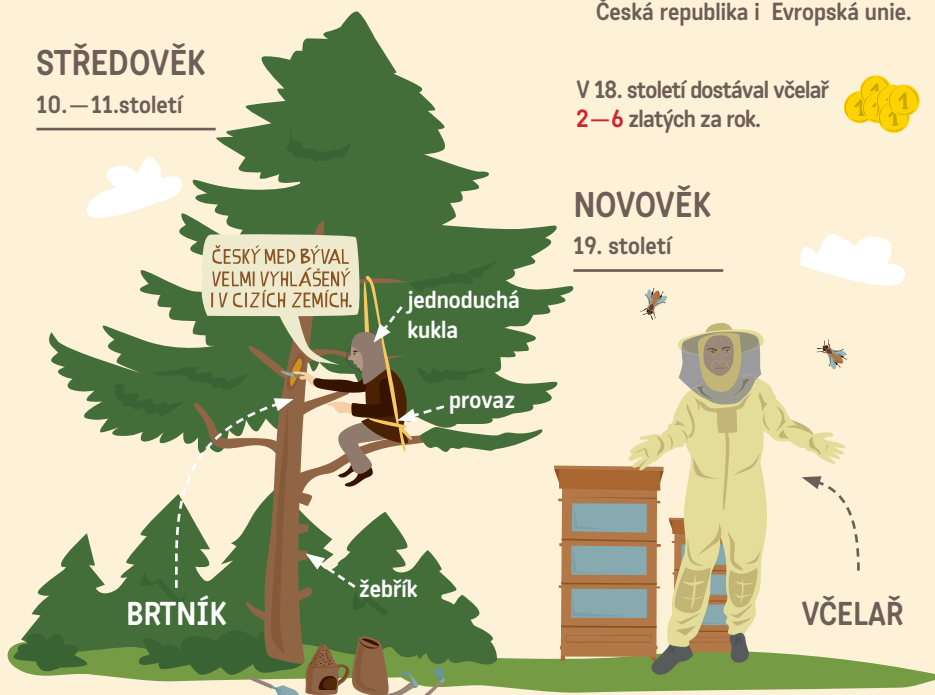
10. – 11. století

V 18. století dostával včelař
2–6 zlatých za rok.



NOVOVĚK

19. století



BRTNÍCI, VČELNÍCI A VČELAŘI



hliněná
kuřačka



známkovací
sekera



teslice pro
vydlabání kmene



vynalezen
roku 1865



odvíčkovací
vidlička



dýmák



kožený vak



lopatka



brtnický nůž



rozpěrák



smetáček

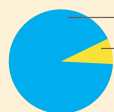


65—90 Kč/kg
výkupní cena medu

150—180 Kč/kg
prodejní cena medu



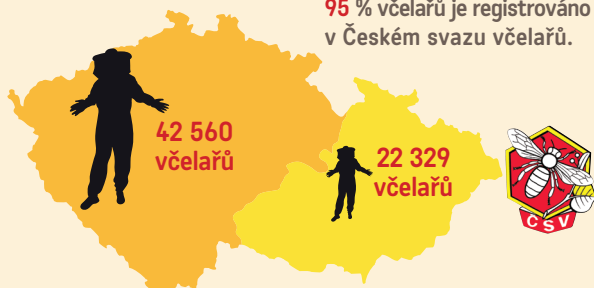
Cena 1 včelstva dnes:
2 000—3 000 Kč



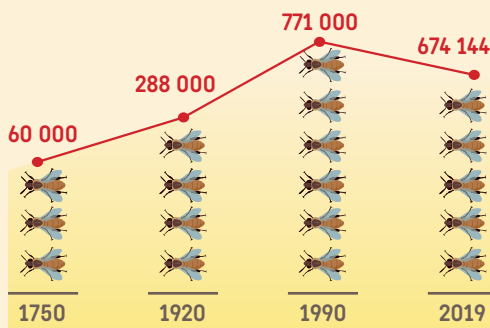
87 % mužů
a **13 % žen** se věnuje
včelaření v České
republice.

64 889 registrovaných včelařů
677 935 registrovaných včelstev

95 % včelařů je registrováno
v Českém svazu včelařů.



POČET REGISTROVANÝCH VČELSTEV



VČELÍ ÚL

150 Kč na 1 včelstvo
příspěvek od Ministerstva
zemědělství.

50 % z pořizovací ceny
technických pomůcek –
příspěvek EU.

Včelař potřebuje přibližně
450 včelstev, aby
se včelařením uživil.

1 % včelařů má chov včel
jako svůj hlavní zdroj obživy.

99 % včelařů má včely
jako koníček.

166 je v České republice učitelů včelařství

218 kroužků včelařství pro mládež

1 967 mladých včelařů navštěvujících tyto kroužky



Ve sbírce Národního zemědělského muzea je řada vzácných bohatě zdobených dřevěných úlů. Ten nejstarší pochází z roku 1673. Prohlédnout si je můžete na zámku Kačina.

Kam jít na včelařskou školu?

SOU Blatná
SOUV-VVC, o. p. s., Nasavrky
Střední lesnická škola Žlutice



OŠETŘOVATELÉ ZVÍŘAT

Chovem zvířat se lidé zabývají už tisíce let. Na počátku chovali především hospodářská zvířata a psy, postupem času ale přišla do módy i exotická zvířata. Druhově nejbohatší i nejzajímavější byl evropsky proslulý zvěřinec Rudolfa II. na Pražském hradě. Pokračovateli zvěřinců se staly zoologické zahrady.

PODKOVÁŘ

Podkovář se zabývá správným podkováním a ošetřováním kopyt a paznehtů zvířat. Dříve se podkovy dávaly i jiným zvířatům než jen koňům – například kravám nebo prasatům.



DŘÍVE

10 zlatých stála podkovářská zkouška



DNES

11 000 Kč – podkovářská zkouška
+ 25 000 Kč podkovářský kurz
16 280 Kč hrubého / měsíc

CENA ZA PODKOVÁNÍ KONĚ

1938: 100 Kčs
2019: 1 000 Kč



CENA PODKOVY

45 minut
dnes trvá
výměna
podkovy



1–2 groše
(14–15. století)



100 Kč
(21. století)

PSÁŘI A KYNOLOGOVÉ

PSÁŘ (předchůdce moderního kynologa)

staral se o chov panských psů. V 7 letech začal pečovat o psy a kotce, ve 14 letech se stal psářem a ve 20 letech pomocníkem hajného.



KYNOLOG

Moderní kynologie má mnoho odvětví – služební, sportovní, chovatelské, myslivecké nebo záchranářské.



Policie ČR

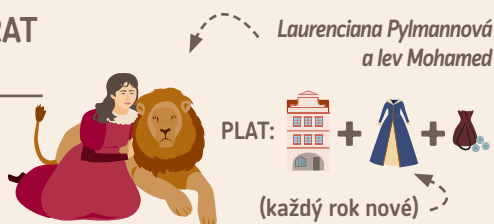
POČTY SLUŽEBNÍCH PSŮ V ROCE 2016:



CHOVATELÉ EXOTICKÝCH ZVÍŘAT NA DVOŘE RUDOLFA II.

3 lvářky – ženy, které se staraly o lvy na proslulém lvím dvoře Rudolfa II.

12 lvů bylo chováno v dnešní oboře Hvězda



SOKOLNICTVÍ

Sokolnictví – lov pomocí dravých ptáků. Ve středověku bylo vážené a výnosné – **40** zlatých měsíčně byl plat falkmistra. Dnes má Klub sokolníků ČMMJ více než **450** členů, pro většinu z nich je to zájmová činnost. Profesionální sokolníci se uplatní na letištích, při ochraně vinic před špačky, provozují ukázky pro školy a veřejnost nebo množí a odchovávají ptáky za účelem prodeje i vypouštění do přírody.



JEZDEC A CHOVATEL KONÍ

Jezdec a chovatel koní se zabývá chovem a výcvikem koní, například pro sportovní dostihy nebo k tažné práci.

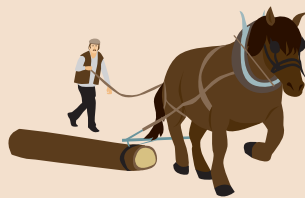
3 roky trvá studium střední školy (zakončené výučním listem).

Plat: **23 192** Kč hrubého / měsíc



KOČÍ V LESNÍ TĚŽBĚ

Kočí v lesní těžbě sváží s pomocí koně vytěžené dříví z těžko dostupných míst v lese. V dnešní době vykonává toto povolání už jen hrstka lidí, pro které je les a kůň srdeční záležitostí.

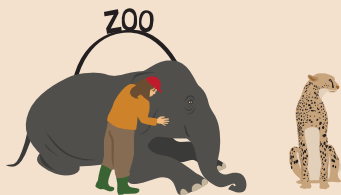


pořizovací cena koně: cca **60 000** Kč
pořizovací cena nového postroje: **30 000** Kč

1977 – cca **2000** pracovníků
2018 – cca **200** pracovníků

Plat: **27 320** Kč hrubého / měsíc – průměrný příjem

OŠETŘOVATEL ZVÍŘAT V ZOO

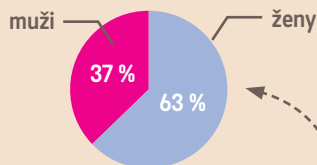


PLAT: **27 320** Kč hrubého / měsíc

19 942 – tolik bylo chovatelů zvířat v 25 zoologických zahradách v roce 2017.

CHOVATEL, OŠETŘOVATEL ZVÍŘAT (zemědělství a potravinářství)

Plat: **20 732** Kč hrubého / měsíc
Průměrný věk: **27** let



zastoupení žen a mužů v profesi chovatele a ošetřovatele zvířat



LÉKAŘI ZVÍŘAT A ROSTLIN

ZVĚROLÉČITELSTVÍ

Ve středověku se léčení zvířat věnovali spíše lidé z nižších vrstev bez jakýchkoliv znalostí medicíny, kteří se každodenně zajímali o zvířata a pomáhali jim. Dovednosti získávali z vlastních zkušeností nebo ústním podáním. V té době se léčila zvířata i lidé ne vždy účinnými metodami – například pouštěním žilou, projímádky nebo obklady.

ZVÍŘECÍ LÉKAŘI VE STŘEDOVĚKU:

kovář, podkovář, zkušný sedlák, podkoní, ovčák, pastýř, myslivec, sokolník, bylinkářka, mastičkářka, olejkářka, potulný chirurg, lazebník, dryáčník, pohodný, kat

ZVÍŘECÍ LÉKAŘI SOUČASNOSTI:

veterinární lékař,
veterinární asistent,
veterinární technik,
veterinární
diagnostik

KOVÁŘ

byl na přelomu
1. a 2. tisíciletí
nejvýznamnějším
lékařem zvířat.



128 kovářů bylo v Praze ve 14. století

ČÍM LÉČILI KOVÁŘI VE STŘEDOVĚKU?



zařkadla

CO POUŽÍVALI ZVĚRO- LÉKAŘI V 18. STOLETÍ?



porodní provazy

ZVĚROLÉKAŘ 19. století

Roční plat zvěrolékařů v roce 1873:

1 000–4 000 zlatých si vydělal
zemský zvěřecí lékař.

400–600 zlatých si vydělal
okresní zvěřecí lékař.



V roce 1900 připadalo v Českých zemích
na **1** zvěrolékaře celkem **21 000** zvířat.

POČET VETERINÁRNÍCH LÉKAŘŮ V ČESKÝCH ZEMÍCH (1878—2019)



VETERINÁRNÍ LÉKAŘSTVÍ

Státní veterinární správa je nejvyšší úřad pro veterinární lékařství. Dohlíží na zdraví zvířat, na zdravotní nezávadnost potravin živočišného původu, chrání státní území před možným zavlečením nebezpečných nákaz a dozoruje dovoz živých zvířat a živočišných produktů.

VETERINÁRNÍ LÉKAŘ

Vysokoškolské vzdělání, 6 let, titul MVDr.
Plat 40 584 Kč hrubého / měsíc.

4 114 — tolik zapsaných členů má Komora veterinárních lékařů České republiky, **3 537** z nich vykonává svou profesi aktivně.



90%

V současné době se veterinárnímu lékařství věnuje více žen než mužů.



811 veterinárních ordinací v České republice

KAM JÍT STUDOVAT VETERINÁŘSTVÍ?
Veterinární a farmaceutická univerzita Brno



ROSTLINOLÉKAŘSTVÍ

Rostlinolékařství se zabývá chorobami rostlin, jejich příčinami a projevy, zkoumá škůdce a další poruchy rostlin. Rostlinolékařství také hledá preventivní metody k lepší ochraně a kvalitní produkci rostlin. Nejvyšším úřadem pro rostlinolékařství je Státní rostlinolékařská správa.

Průměrný plat rostlinolékaře je 35 000 Kč hrubého / měsíc.

Více než 150 zaměstnanců pracuje v rostlinolékařské profesi.

Více než 75 % rostlinolékařských pracovníků má vysokoškolský titul z rostlinolékařství.

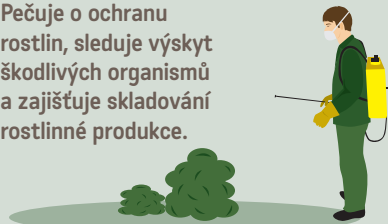
VĚDECKÝ PRACOVNÍK

Zkoumá možnosti pro lepší skladování rostlinné produkce a ochranu rostlin tak, aby byla současně účinná v boji se škodlivými organismy i šetrná k životnímu prostředí a lidskému zdraví.



TECHNICKÝ PRACOVNÍK

Pečuje o ochranu rostlin, sleduje výskyt škodlivých organismů a zajišťuje skladování rostlinné produkce.



KDE STUDOVAT ROSTLINOLÉKAŘSTVÍ?

Agronomická fakulta, Mendelova univerzita v Brně
Fakulta agrobiologie, potravinových a přírodních zdrojů, Česká zemědělská univerzita v Praze
Zemědělská fakulta, Jihočeská univerzita v Českých Budějovicích



JEDE TRAKTOR

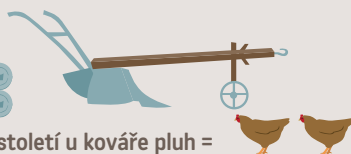
S rozvojem zemědělství je historicky spjata kovářské řemeslo, bez kterého se rozsáhlá zemědělská činnost neobešla. Postupem času se rozvinulo mnoho specializovaných profesí, které se v zemědělství zabývají výrobou i opravou zemědělských strojů a jejich příslušenství.

KOVÁŘI

V minulosti se kováři kromě kování podkov a léčení zabývali především výrobou, údržbou a opravami zemědělských nástrojů a hospodářského náčiní.



12 grošů



tolik stál ve 14. století u kováře pluh =

6 grošů



sekera nebo krumpáč =

3–4 groše



lopata

OD 14. STOLETÍ SE KOVÁŘSKÁ DÍLO DĚILO NA 2 KATEGORIE:

Kovářské dílo bílé:

výroba
a údržba
nářadí



Kovářské dílo černé:

podkovářství
a kovářská práce
na vozech



KOVÁŘI – SPECIALISTÉ

Hřebičník – kovář, který byl odborníkem na výrobu hřebíků, hřebů a skob.



Pluhař – kovář a zámečník, který byl odborníkem na výrobu pluhů.



Řetězník – kovář, který byl odborníkem na výrobu řetězů.



OPRAVÁŘ ZEMĚDĚLSKÝCH STROJŮ

Průměrný plat **21 955** Kč hrubého / měsíc

Míra nezaměstnanosti **1,9** % (duben 2019)

70 % zemědělských podniků se potýká s nedostatkem pracovníků na pozici řidič a opravář zemědělských strojů.

Počet absolventů 2018: **921**

Počet absolventů 2019: **881**

Obor opravář zemědělských strojů se dá studovat na **20** školách a studium trvá **3** roky.



TRAKTORISTA-MECHANIZÁTOR

Traktorista-mechanizátor se zabývá řízením, seřizováním a diagnostikou traktorů a dalších strojů v zemědělství. Podílí se na sezónních polních pracích.



Průměrný plat:
23 229 Kč hrubého / měsíc

ZEMĚDĚLSKÝ MECHANIZÁTOR

Zemědělský mechanizátor zajišťuje provoz, opravy a údržbu zemědělské a lesní techniky.



Průměrný plat:
25 000 Kč hrubého / měsíc

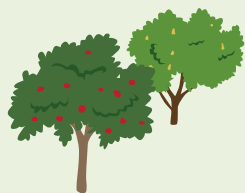
KDE STUDOVAT OPRAVÁŘE ZEMĚDĚLSKÝCH STROJŮ?

Střední odborné učiliště zemědělské, Chvaletice

Střední odborná škola a Střední odborné učiliště, Kaplice

Střední odborná škola a Střední odborné učiliště Nymburk

Obchodní akademie, Střední odborná škola a Střední odborné učiliště, Třeboň



ROZVÍJEJ SE, POUPÁTKO

Zahradnictví má v naší zemi bohatou tradici. Okrasné zahrady byly výsadou těch nejbohatších, kteří si na jejich údržbu platili zahradníky. Dnes se zahradníci věnují práci především v městských parcích, zahradách, interiérech nebo v krajinářství.

ZAHRADNÍK

Jeho prací je pěstování rostlin pro estetické nebo potravinářské účely. Pracuje v zahradách, sadech nebo parcích, navrhuje a vysazuje do nich nové prvky.

Přelom 14. a 15. – v Praze

 **7** zahradníků

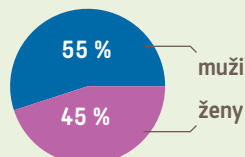
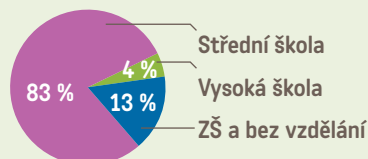
 **16** zelníků

 **3** cibuláři



- 1902 – v Čechách **440** zámeckých zahradnictví, **951** zahradnictví (především s květinami)
- 1930 – **5 717** zahradnických závodů
- V roce 2016: **406** podniků specializovaných na zahradnictví, z toho **46 %** na polní zahradnictví, **54 %** na ostatní zahradnictví
- 90. léta 20. století – v květinářství zaměstnáno **8 000** lidí
- V roce 2010: **13 200** zahradníků

ZAHRADNÍCI PŘED 10 LETY



VĚK A PLAT ZAHRADNÍKŮ (2010):

Plat 2018:
21 924 Kč (zahradník pro pěstování zahradních rostlin)

Plat 2018:
38 456 Kč (řídící pracovníci v zemědělství a zahradnictví)

do 34 let nad 55 let



Poměr ženy x muži v zahradnictví

ODBORNÍ ZAHRADNÍCI V HISTORII

Cibulář



Dýňář



Zelník



Jablečnick



Štěpař
(peckové
a jádrové ovoce)



OVOCNÁŘ

Zahradník, který se věnuje především pěstování ovocných stromů.

Plat: **27 320** Kč hrubého / měsíc



KRAJINÁŘ

Krajinář se zabývá krajinářskými projekty a úpravami krajiny, parků a zahrad.



Plat: **22 259** Kč hrubého / měsíc

Krajinářství se dá studovat na **2** vysokých školách.

FLORISTA

Florista se zabývá péčí o řezané květiny, které aranžuje do květinových dekorací.

Plat: **20 094** Kč hrubého / měsíc

4 roky – tak dlouho trvá studium floristiky



ŠKOLKAŘ

Školkařova práce spočívá v přípravě půdy na výsadbu dřevin, o které dále pečuje.

Plat: **14 594** Kč hrubého / měsíc

1918 – 1940 (40. léta) – **5** školkařských závodů

1980 (80. léta) – **120** školkařských závodů



KDE STUDOVAT KRAJINÁŘSTVÍ?

Fakulta životního prostředí, Česká zemědělská univerzita v Praze
Lesnická a dřevařská fakulta,
Mendelova univerzita v Brně

KDE STUDOVAT ZAHRADNICTVÍ?

Fakulta agrobiologie, potravinových a přírodních zdrojů, Česká zemědělská univerzita v Praze
Zahradnická fakulta, Mendelova univerzita v Brně
Česká zahradnická akademie Mělník – SŠ a VOŠ
Střední lesnická škola Žlutice
Střední odborná škola a Střední odborné učiliště Třešť
Střední odborná škola Jarov



SLADKÉ A SLANÉ

V potravinářství a cukrářství se dříve vyskytovalo mnoho zajímavých profesí a mnoho jich přetrvává dodnes. Jsou to třeba pekaři, cukráři nebo sýraři.

CUKRÁŘ

Předchůdcem cukrářství bylo perníkářství. Přímo o cukrářích se na našem území mluví poprvé až v 16. století, první cukráři k nám přicházeli z ciziny. Moderní cukráři, jaké známe dnes, se objevil až ve 2. polovině 19. století.



VÝROBA A SPOTŘEBA CUKROVINEK V ROCE 2018:

7 cukrářských výrobků na obyvatele za rok



16. století (Rudolf II.): 14 cukrářů v Praze
V roce 2017: 700 pekáren v ČR
V roce 2018: 1 715 šéfcukrářů

Plat šéfcukráře (2018): 29 775 Kč hrubého / měsíc
Plat cukráře (2019): 21 210 Kč hrubého / měsíc

PEKAŘ





Pekařina je starobylé řemeslo, o kterém se poprvé píše už v Kosmově kronice.



Plat: 19 678 Kč hrubého / měsíc

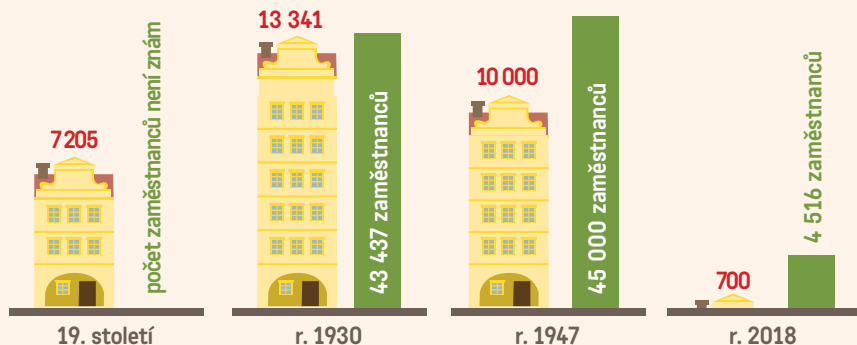


PEKAŘI V PRAZE

- r. 1348  157 mistrů pekařských
- r. 1387  159 pekařů (včetně mazanečníků a kobližníků)
- r. 1427–1526  78 mistrů pekařských
- r. 1910  1 650 dělníků a 350 učňů



PEKÁRNY V PRAZE



PERNÍKÁŘ

Počátky perníkářského řemesla u nás datujeme až do 14. století. Perníku se dříve říkalo pepník, to proto, že do těsta se původně přidával pepř. Dnes už se opravdovému perníkářství věnuje jen pár lidí.



V roce 2016 bylo vyrobeno v České republice **3,5 t** perníku.

MISTŘI PERNÍKÁŘI V PRAZE:

Roku 1419 – 18

V letech 1526 – 1620 – 20



až tolik druhů koření obsahovaly směsi na perník

SÝRAŘ

Vyrábí z mléka sýry a tvarohy, které pak prodává. První zmínka o výrobě sýrů v Českých zemích pochází z 10. století, kdy se rozšířil chov skotu a ovcí. Největší rozvoj zaznamenala výroba sýrů v 18. století.

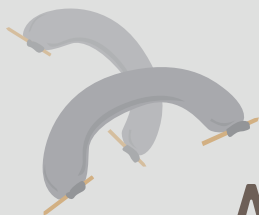
Plat: **27 320 Kč** hrubého / měsíc



1920: V Československu **105** malých sýráren a **38** tvarůžkáren

1983: V Československu **81** sýráren a **8** tavíren sýrů

2016: V České republice **35** průmyslových mlékáren a **166** minimlékáren



ŘEZNÍCI A MASNÉ KRÁMY

Dříve řezníci čerstvé maso bourali a prodávali v tzv. masných krámech. Práce řezníka byla velmi výnosná a mistr řezník měl vždy významné postavení ve společnosti. Z původního řeznictví se vyvinula i řada dalších povolání, jako například koželužství, brašnářství nebo ševcovina.



nůž, palice, sekera – širočina

ŘEZNICKÝ PES

nejčastěji rotvajler. Pomáhal řezníkovi rozvážet maso, hlídal a naháněl dobytek na trhu.



CESTA ZA ŘEMESLEM

- 14. století
4 roky
- 2. polovina 18. století
2–4 roky
- 1. polovina 20. století
3 roky
- 21. století –
3 roky + 2 roky
(nástavbové studium
s maturitou)

PŘIJETÍ DO CECU ŘEZNÍKŮ

1x ročně – tolikrát se konalo přijímání do cechu.
Podmínky: vyučení, řeznická zkouška, vlastnictví krámu.

A KOLIK ZA PŘIJETÍ?

10 kop míšeňských a **2** libry vosku – Pražané
20 kop míšeňských a **2** libry vosku – přesporní



176

řezníků v Praze mělo
v letech 1348–1419
své vlastní domy

PLAT VYUČENÉHO ŘEZNICKÉHO TOVARYŠE V 1. POLOVINĚ 20. STOLETÍ

40–80 Kč týdně (na venkově)
50–120 Kč týdně (ve velkém městě)
250 Kč týdně si vydělal tovaryš-specialista



V 16. století řezníci tovaryši pracovali
v létě **17** hodin, v zimě
14 hodin denně

SÁDELNÍK

vykupoval surové sádlo a lůj, které zpracovával a prodával z nich výrobky. Cena sádla v 15. století byla **4** míšeňské kopy.



LOJOVNÍK

vykupoval a škvařil z živočišného tuku lůj, který pak prodával mydlářům, a vyráběl lojové svíčky. Cena loje v 15. století byla **2** groše za libru.



DROBNÍK

prodával drobky, jitrnice, jelita a klobásy.



UZENÁŘ

řezník, který se specializoval na slaninu a uzeneň maso.



VÍTE, ŽE...

v první říjnový večer, kdy začínaly zimní práce, podávala řeznická mistrová tovaryšům pro zlepšení nálady hovězí pečeni při svíčkách? Od těch časů se nejlepší část hovězího masa jmenuje „svíčková“.

CENY ZA PORÁŽKY ZVÍŘAT V 15. STOLETÍ

přičemž pražský groš = 12 penízů



= 5 grošů



= 3 grošů



= 2 grošů



Obor řezník – uzeneň, technik se dá v České republice studovat na **23** školách.

V roce 2018 dosahovala nezaměstnanost řezníků **2,4** %.

Mzda řezníků: **22 000** Kč hrubého / měsíc
Odborný řezník: **40–50 000** Kč hrubého / měsíc



OD DOMKÁŘE K VELKOSTATKÁŘI

Zemědělství znamenalo pro lidi na vesnicích hlavní zdroj obživy. Ať už šlo o chudšího chalupníka, nebo zámožnějšího sedláka, v hospodářství pracovaly celé rodiny. Od velikosti majetku a výměry půdy se odvíjelo jejich společenské postavení.

DOMKÁŘ (= baráčník)

Měl nejmenší domek s malou zahrádkou. Neměl pole, někdy vlastnil malý pozemek. Živil se zemědělskou prací či řemeslem za plat nebo stravu a měl robotní povinnost **13** dní v roce. (Dolní Bučice, 15. století)



max. 4 ha

Korec = stará česká míra plošného obsahu = **0,2837** ha

CHALUPNÍK (= čtvrtláník)

Vlastnil chalupu, 1–2 krávy a menší pozemky, které obdělával sám se svou rodinou. Chalupník roboval **2** dny v týdnu, kromě toho platil ročně **dva zlaté**. (Paskovské panství, 1699)



BUDU TI
ŘÍKAT JITKO

VELKOSTATKÁŘ

Velkostatkář býval šlechtického původu a dozor nad svým majetkem svěřoval správci.

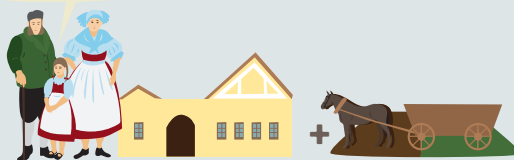


více než 100 ha

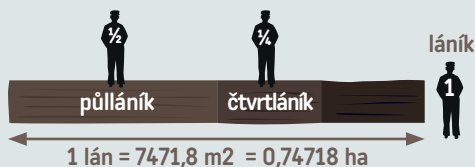
SEDLÁK (= statkář)

Sedlák byl největším zemědělcem ve vsi. Vlastnil dědičný statek s lány polí.

AŽ JÁ BUDU VELKÁ,
BUDE ZE MĚ SELKA



Sedlák i celá jeho rodina robovali v zimním období (od sv. Václava ke sv. Janu) **3** dny v týdnu, v letním období **6** dnů v týdnu. (Paskovské panství, 1699) Pro práci na svém pozemku mu zbyl čas jen v neděli a ve svátek, a proto posílal na svá pole a hospodářství čeládku.



Podle toho, jak velkou část lánu obhospodařoval, se sedlák nazýval celoláníkem (láníkem), půlláníkem nebo čtvrtláníkem.

Domovní daň odváděná podle výše majetku (17. století, Korolupy)

Majetek	Domovní daň
Domkář, zahrada u domu	2x ročně 6 krejcarů
Domkář, 1 malé políčko, zahrada u domu	2x ročně 4½ krejcaru + 35 krejcarů na sv. Michaela
Chalupník, 3 malá pole (6 měřic), 1 louka, zahrada u stavení	2x ročně 4½ krejcaru, ½ slepice, 8 vajec
Čtvrtláník, tři pole (27 měřic), 2 louky, zahrada u stavení	2x ročně 15 krejcarů, z pole u dvorce na sv. Michaela 46½ krejcaru, 1 slepice, 8 vajec
Půlláník, 3 pole (36 měřic), 1 louka, zahrada u stavení	2x ročně 30 krejcarů, 1 slepice, 15 vajec
Láník, tři pole (90 měřic), 2 louky, zahrada u stavení	2x ročně 10 2/3 krejcaru, 2 slepice, 30 vajec

POMOCNÍCI V HOSPODÁŘSTVÍ

Na statcích a velkostatech hojně pracovala tzv. čeleď a další zaměstnanci, které si najímali bohatí hospodáři. Všechnu práci řídili šafáři a správci. Čeleď měla byt, stravu a nízký plat 60–80 zlatých (19. století), který dostávala 1–2x do roka.



DĚVEČKA



POHŮNEK



ČELEDÍN

🕒 Délka pracovního dne – roboty v 18. století

1713 – od soumraku do úsvitu, podle ročního období

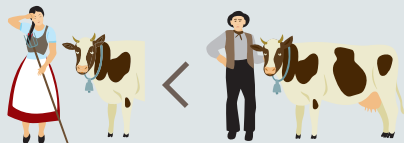
1738 – 10 hodin denně (císař Karel VI.)

1775 – 8 hodin v zimě, 12 hodin v létě (císařovna Marie Terezie)

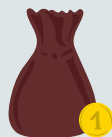
1781 – zrušeno nevolnictví, zachovány pouze mimořádné roboty (císař Josef II.)



Ženská část čeledi dostávala až o ½ nižší plat.



V 19. st. stál pánský oblek 15 zlatých a 1 kg másla 1 zlatý.





CO VZAL ČAS...

Zemědělství se již od počátku neobešlo bez technických profesí, z nichž mnohé bychom dnes už těžko hledali. Bednáři, tesaři, uhlíři nebo cihláři, ti všichni používali snadno dostupné přírodní materiály.

BEDNÁŘ

Bednářství sahá až do 10. století, největší rozmach zažilo ve 13. století, a to díky rozvoji vinařství a pivovarnictví. Bednáři vyráběli štoudve, máselnice, necky, vědra, sudy a kádě. Dnes se řemeslu věnuje pouze pár jednotlivců či firem, kteří zhotovují sudy pro vinaře i pivovarníky a další bednářské výrobky.



VÝROBA SUDŮ VČERA A DNES

200 malých sudů vyrobí 1 firma za rok.
150–200 sudů denně (40 000 sudů ročně) vyrobili za první republiky v měšťanském pivovaru v Plzni.



220 °C má smola, kterou se vysmolují sudy, vysmolení trvá 5–10 minut, smolí se 2x ročně.

BEDNÁŘI V PLZEŇSKÉM PIVOVARU:

19. století – 150 bednářů
21. století – 8 bednářů

CENÍK BEDNÁŘSKÉ PRÁCE (LITOMĚŘICE, 1515)

Vysmolení sudu na pivo – 1 groš
Vysmolení sudu na víno – 2 groše
60 sudových obručí – 16 grošů
Oprava kádě – 12 grošů



PASOVÁNÍ DO BEDNÁŘSKÉHO CECHU

polití studenou vodou, přípitek, licence a pohlavek

Pohlavek byl jako symbolické loučení mistra s tovaryšem. Jako mistr mistrovi už mu později pohlavek dát nemohl.



PŘÍBUZNÉ STŘEDOVĚKÉ PROFESY:

Smolař

vyléval sudy smolou, která sud dezinfikuje, zabraňuje styku dřeva s kapalinou, a tím pádem jeho hnilobě.



Neckář

specializoval se na výrobu neckek a vaniček.



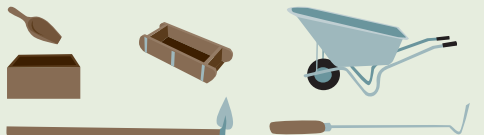
Korytník

vyráběl z jednoho kusu dřeva koryta pro napájení dobytka nebo pro vedení vody.



CIHLÁŘ

Cihlář vyráběl hliněné cihly. V našich zemích se začaly cihly objevovat od 10. století.



TĚŽKÁ PRÁCE CIHLÁŘE

Vydržel v cihelně pracovat **3–7 let**.
Norma cihlářské party činila denně **8 000 cihel**
(= **40 000 kg** při váze 1 cihla = **5 kg**).

1 cihla = **5 kg**



TESAŘ

Tesařina je nejstarším stavebním řemeslem. Kvůli náročnosti se jí věnovali jen muži. Tesař pracuje se dřevem od pokácení stromu až do zhotovení výrobku. Dnes se tesaři věnují obnově kulturních památek, někdy pomáhají při stavbě domů.



--- pila ušatka na řezání trámů (2,5 m)

KOLIK SI TESAŘ VYDĚLÁ?

2 groše denně (Karlštejn, 15. století)

3 groše denně (16. století)

22 400 Kč měsíčně (2018)

35 let maximálně se dožívali uhlíři kvůli náročné práci

1 453 uhlířů pracovalo v roce 1846 pro české železárný

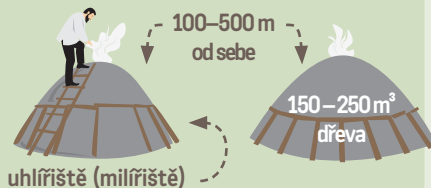


VÍTE, ŽE...

bednáři Plzeňského Prazdroje jsou zapsáni v národním seznamu kulturního dědictví? Jsou posledními pivovarskými bednáři v České republice. Od roku 1974 se u nás toto řemeslo nevyučuje.

UHLÍŘ

Uhlíř vyráběl dřevěné uhlí pálením dřeva v milířích. V sezóně, když milíř hořel, žil s celou rodinou hned vedle v provizorní chatrči. Dřevěné uhlí prodával kovářům, zvonářům, zlatníkům a také do domácností.





ZEMĚDĚLSTVÍ JE VĚDA!

Věda má v zemědělství velkou budoucnost. Své uplatnění zde najdou vědecktí pracovníci – technici, kurátoři, odborní asistenci, ale i studenti přírodních věd. Pracují v genovém inženýrství, zaměřeném jak na rostlinnou, tak živočišnou produkci.

GENOVÉ A KRYOGENOVÉ BANKY

Pracovníci genové banky se věnují výzkumu a uchovávání genofondu rostlin pro budoucí generace a jeho využití ve šlechtění a výzkumu. Centrálním pracovištěm je genová banka ve Výzkumném ústavu rostlinné výroby v Praze.



15 pracovníků tvoří tým pražské genové banky, z toho **7** žen. V ČR je **16** pracovišť genových bank.

BIOLOGIE STRESU A BIOTECHNOLOGIE VE ŠLECHTĚNÍ

Tito odborní pracovníci studují genetiku a vlastnosti rostlin se zaměřením na odolnost plodin vůči stresům spojeným se změnou klimatu (teplotní extrémy, sucho, choroby).

MOLEKULÁRNÍ GENETIKA

Tým molekulární genetiky se věnuje studiu biodiverzity na úrovni DNA a RNA. Výsledky práce jsou využity především ke šlechtění.

18 pracovníků tvoří výzkumný tým biologie stresu a biotechnologie ve šlechtění na VÚRV, z toho **11** žen.



GENOVÁ BANKA BUDOUCNOSTI

Budoucí plány genové banky se týkají především nových metod konzervace, například kryoprezervace (uložení do tekutého dusíku). Bude důležité i zřízení podrobnějších genetických databází genetických zdrojů.

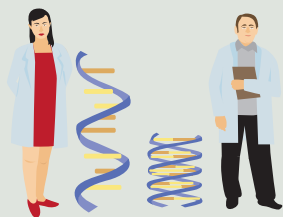
GENETIKA A ŠLECHTITELSKÉ METODY

Členové týmu genetiky a šlechtitelských metod se věnují poznatkům o zvyšování odolnosti a přizpůsobivosti rostlin. **9** pracovníků VÚRV obilovin.



MOLEKULÁRNÍ GENETIKA BUDOUCNOSTI

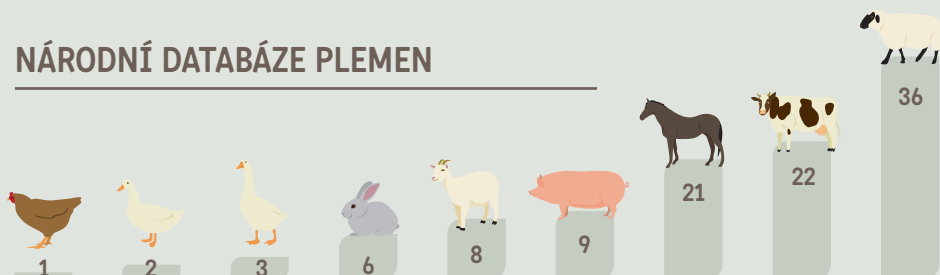
Budoucí plány týmu molekulární genetiky spočívají ve šlechtění nových odrůd pomocí moderních genetických metod, které povedou k udržitelnému rozvoji nejen českého zemědělství.



V týmu molekulární genetiky na VÚRV pracuje celkem **13** pracovníků, z toho **3** muži.

GENETICKÉ INŽENÝRSTVÍ V ŽIVOČIŠNÉ PRODUKCI

NÁRODNÍ DATABÁZE PLEMEN



Pracovníci Národního referenčního střediska pro genetické zdroje zvířat evidují Národní databázi plemen hospodářských zvířat a každoročně ji aktualizují.

AGROMETEOROLOGIE

Studuje vlivy počasí a podnebí na zemědělství. Snaží se zavčas předvídat nepříznivé situace (sucho, povodně, šíření škůdců atd.), pomáhá v ochraně před vodní a větrnou erozí i před šířením nemocí.



AGROKLIMATOLOGIE

Vyhodnocuje klima a jeho vliv na zemědělství, vymezuje klimatické oblasti pro pěstování zemědělských plodin a chov dobytka. Také studuje mikroklima uzavřených prostor, např. stájí či objektů určených k uskladnění zemědělských produktů.



PEDOLOGIE

Zabývá se vlastnostmi půdy a jejími změnami. Vytváří metody, které zvyšují kvalitu půdy v zemědělství.





STÁTNÍ SPRÁVA

Ministerstvo zemědělství vzniklo již za první republiky v roce 1918. Později docházelo k různým strukturálním změnám a dne 1. 1. 1981 vzniklo jako samostatné ministerstvo z původního Ministerstva zemědělství a výživy.

6

Resortních organizací (Organizační složky státu, které jsou orgány státní správy)

Česká plemenářská inspekce
Státní zemědělská a potravinářská inspekce
Ústav pro státní kontrolu veterinárních biopreparátů a léčiv
Ústřední kontrolní a zkušební ústav zemědělský
Státní veterinární správa
Státní pozemkový úřad

3

Státní akciové společnosti
Jihomoravské pivovary, a. s.
Podpůrný a garanční rolnický
a lesnický fond, a. s.
Státní zkušebna strojů, a. s.

11

Státní příspěvkové organizace

1

**Jiné organizace, ve kterých
Česká republika a Ministerstvo
zemědělství vykonávají práva
zakladatele společně s dalšími
organizacemi**

Střední odborné učiliště včelařské -
Včelařské vzdělávací centrum,
o. p. s.

**7 regionálních odborů SZIF
pro komunikaci se
zemědělskou veřejností
a poskytování služeb
zemědělcům**



4

Kontrolní organizace ekologického zemědělství

KEZ, o. p. s. Biokont CZ, s. r. o.
ABCERT AG BUREAU VERITAS CZECH REPUBLIC

MINISTŘI MINISTERSTVA ZEMĚDĚLSTVÍ



1

Národní podnik založený podle zákona č. 109/1964 Sb.
Budějovický Budvar, národní podnik, Budweiser Budvar

2

Státní fondy
Státní zemědělský intervenční fond
Vinařský fond

7

Státní podniky založené podle zákona č. 77/1997 Sb.
Mezinárodní testování drůbeže, státní podnik
Lesy České republiky, s. p.
Povodí Ohře, státní podnik
Povodí Moravy, s. p.
Povodí Odry, státní podnik
Povodí Vltavy, státní podnik
Povodí Labe, státní podnik

7

Veřejné výzkumné instituce



MINISTERSTVO ZEMĚDĚLSTVÍ

POUŽITÁ LITERATURA

- **Bublíková, L.:** Situační a výhledová zpráva réva vinná a víno, MZe, Praha 2018, ISBN: 978-80-7434-471-8.
- **Dřízal, J.:** Pekařská statistika, Ročenka pekaře a cukráře 2018, Svaz pekařů a cukrářů v ČR.
Dostupné na http://www.svazpekaru.cz/attachments/157_roc%20str60-67%20pek%20statistika.pdf
- **Havliš, M.:** Veterinární péče v českých zemích. Státní veterinární správa České republiky; Veterinární a farmaceutická univerzita Brno, Brno 2011, ISBN: 978-80-7305-589-9.
- **Chodounský, F.:** Několik listů o pivě a pivovarnictví, Praha 1886, nákladem spisovatelovým.
Dostupné na http://www.eknihovna.maxzone.eu/nekolik_listu_o_pive_a_pivovarnictvi.html
- **Kolektiv autorů:** Zpráva o stavu lesa a lesního hospodářství České republiky v roce 2017, MZe, Praha 2018, ISBN: 978-80-7434-477-0.
- **Kovář, K.:** Podkovářství. Nauka o znalosti kopyta koňského a kování koní, Knihkupectví A. Reinwart nakladatelství, Praha 1905.
Dostupné na https://kramerius.uzei.cz/search/i.jsp?pid=uuid:d6126a10-c2c8-4e02-aba4-303658f9be3b#monograph-page_uuid:b3cedadd-2545-11e9-885c-001999480be2
- **Kubíček, A.:** Plavci na Sázavě.
Dostupné na <http://naplava.com/wp-content/uploads/2016/03/Plavci-na-S%C3%A1zav%C4%9B-A.Kub%C3%AD%C4%8Dek.pdf>
- **Petrák, J.:** „Pořádek“ panských mladců z Horního Pojizeří, Český lid, Vol. 4., No. 5. (1895), s. 398—400.
Dostupné na https://www.jstor.org/stable/42693593?seq=1#page_scan_tab_contents
- **Polenský, F.:** Z dějin, života a práce řemesla pekařského. Praha 1910, nákladem Věstníku pekařů.
Dostupné na http://kramerius4.nkp.cz/search/i.jsp?pid=uuid:326e7bd0-3c93-11e7-ad2f-005056827e51#monograph-page_uuid:1e5c93f0-67d8-11e7-b92d-005056827e51

- Pýcha, M.: Současnost a budoucnost českého zemědělství, Praha 2015, Zemědělský svaz České republiky.
Dostupné na http://www.szescaslav.cz/wp-content/uploads/2015/04/soucasnost_zemedelstvi.pdf
- Řeznicko-uzenářské noviny 3/2007, ročník XXVI.
Dostupné na <http://www.agral.cz/LinkClick.aspx?fileticket=gcyMwg0vn8I%3D&tabid=730&language=cs-CZ>
- Řeznicko-uzenářské noviny 3/2010, ročník XIX.
Dostupné na <https://docplayer.cz/1665488-Cesti-reznici-ovladli-prahu-znovu-po-700-letech-znovu-s-bravurou-sobe-vlastni.html>
- Suk, J.,T.: Nový Poupě. Katechismus pro sladovnické učenníky a tovaryše jakož i pro každého, kdož snadným způsobem o základech vaření piva poučení hledá, Praha 1880, nákladem firmy Slavík & Borový.
- Svobodová, H., Hofmann, E., Věžník, A.: Vybrané kapitoly ze socioekonomické geografie České republiky, Brno 2013, Masarykova univerzita.
Dostupné na https://is.muni.cz/do/rect/el/estud/pedf/js13/geograf/web/skripta/SE_geografie_CR.pdf
- Včelařské statistiky 2019, Českomoravská společnost chovatelů.
Dostupné na <https://www.cmsch.cz > STATISTIKY-UE > Vcelarske-statistiky > 2019.pdf>
- Vohnout, F.: Včelařova čítanka, soubor vědomostí týkajících se chovu včely medonosné, Zemský ústřední včelařský spolek, Praha 1909, ISBN: 261-93-053-42.
- Výroční zpráva za rok 2017, Český rybářský svaz, z. s.
Dostupné na https://www.rybsvaz.cz/download/odd_sport_mladez/00003238_0_1_Vyrocnizprava_CRS_2017_final_zabezpeceni.pdf



PODĚKOVÁNÍ ZA SPOLUPRÁCI:

Český svaz včelařů, z. s.

Ministerstvo zemědělství

Státní veterinární správa

Veterinární a farmaceutická fakulta Brno

Obydlí zvěrokleštiče v Komni

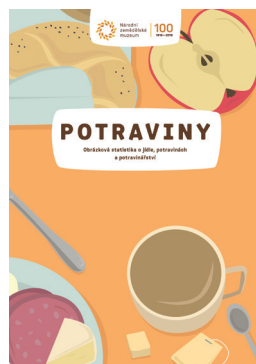
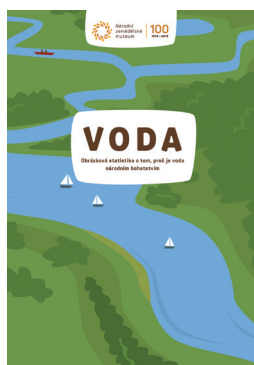
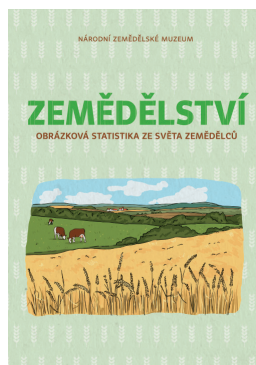
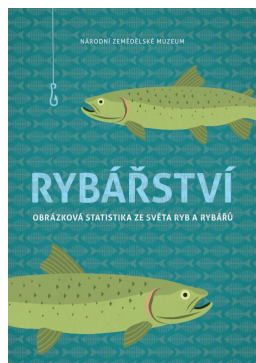
Ústřední kontrolní a zkušební ústav zemědělský

Český svaz pivovarů a sladoven

Výzkumný ústav rostlinné výroby, v. v. i.



V EDICI OBRÁZKOVÉ STATISTIKY DOSUD VYŠLO:



Publikace ke stažení a další informace najdete na www.nzm.cz



Národní
zemědělské
muzeum

NÁRODNÍ ZEMĚDĚLSKÉ MUZEUM

Navštivte nás!

- lektorské programy pro školy
- interaktivní expozice
- vstup pro děti a mládež do 18 let
na většine poboček zdarma



PRAHA



OHRADA

Praha

příběh zemědělství –
o všem mezi zemí a talířem

Čáslav

muzeum zemědělské techniky

Kačina

muzeum českého venkova

Ohrada

muzeum lesnictví, myslivosti a rybářství

Valtice

muzeum vinařství, zahradnictví a krajiny

Znojmo

Expozice pivovarnictví

Ostrava

muzeum potravin a zemědělských strojů



KAČINA



ČÁSLAV



OSTRAVA



ZNOJMO



VALTICE



www.nzm.cz

ZEMĚDĚLSKÉ PROFESE

Obrázková statistika ze světa práce
v zemědělství

REDAKCE: Zuzana Bartáková, Pavlína Ráslová

REDAKČNÍ RADA EDICE OBRÁZKOVÁ STATISTIKA:
Milan Půček, Jiří Houdek, Pavel Douša, Lenka Martinková, Jana Jandová

JAZYKOVÉ KOREKTURY: Miloš Miškovský

ILUSTRACE: Martina Kurková Nožičková

SAZBA A GRAFICKÁ ÚPRAVA: Lukáš Kejha

TISK: Typos, tiskařské závody, s. r. o.

1. vydání, 2021, 8. sv. edice Obrázková statistika
Vydalo Národní zemědělské muzeum, státní příspěvková organizace zřízená Ministerstvem
zemědělství ČR, Kostelní 1300/44, 170 00 Praha 7 – Holešovice.

© Národní zemědělské muzeum, s. p. o.

ISBN 978-80-88270-23-2