



VÝROČNÍ ZPRÁVA 2013

NÁRODNÍ ZEMĚDĚLSKÉ MUZEUM
PRAHA

V Praze, dne: 25.6.2014

Zpracovali: ThDr. Mgr. Šárka Steinová, Th.D.
Ing. Zdeněk Vích, CSc.
Jana Kadlecová

Předkládá: Ing. Milan Jan Půček, MBA, Ph.D.

Obsah

1. Charakteristika státní příspěvkové organizace
 - 1.1. Základní údaje
 - 1.2. Organizační členění
 - 1.3. Stručný přehled hlavních činností NZM
2. Evidence sbírky, péče o sbírku, prezentace
 - 2.1. Evidence
 - 2.2. Akvizice
 - 2.3. Inventarizace sbírky
 - 2.4. Uložení sbírkových předmětů
 - 2.5. Péče o sbírkové fondy
 - 2.6. Využívání sbírkového fondu
 - 2.7. Prezentace sbírkového fondu – expozice a výstavy
3. Další činnosti muzea
 - 3.1. Akce pro veřejnost
 - 3.2. Vzdělávací projekty pro mládež a doprovodné programy
 - 3.3. Publikační činnost a propagace muzea
 - 3.4. Knihovna
 - 3.5. Spolupráce se zahraničím
 - 3.6. Účast na konferencích a seminářích
4. Návštěvnost
5. Činnost pracoviště integrovaného systému ochrany
6. Vydávání osvědčení k vývozu předmětů kulturní hodnoty dle zák. č. 71/1994
7. Vědecko-výzkumná činnost muzea
 - 7.1. Programy Národní a kulturní identity (NAKI)
 - 7.2. Mapový portál www.starelesnimapy.cz
8. Ekonomika a hospodaření s finančními prostředky
 - 8.1. Identifikační údaje příspěvkové organizace
 - 8.2. Způsob řízení
 - 8.3. Přehled hlavních činností a organizační struktura
 - 8.4. Základní personální údaje
 - 8.5. Údaje o majetku
 - 8.6. Pohledávky a závazky
 - 8.7. Údaje o rozpočtu příjmů a výdajů
 - 8.8. Hodnocení dosažených ekonomických ukazatelů
 - 8.9. Přehled hospodářských činností
 - 8.10. Zdůvodnění hospodářského výsledku
 - 8.11. Přehled rozepsaných závazných ukazatelů
9. Závěr

1. Charakteristika státní příspěvkové organizace

1.1. Základní údaje

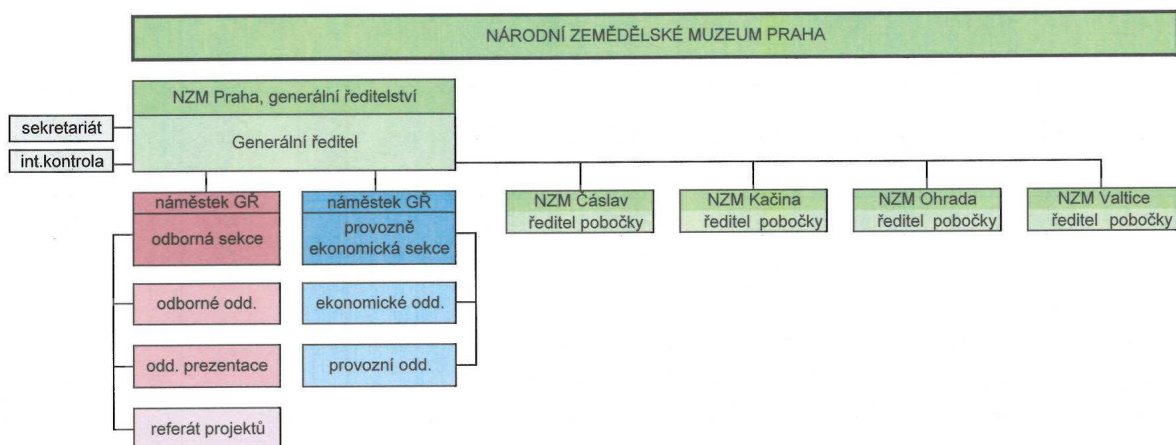
| | |
|-------------------|---|
| Organizace: | Národní zemědělské muzeum Praha |
| Právní statutu: | Příspěvková organizace Ministerstva zemědělství České republiky |
| Sídlo organizace: | Kostelní 1300/44, 170 00 Praha 7 |
| IČO: | 75075741 |
| DIČ: | CZ75075741 |
| Telefon: | 220 308 200 |
| Fax: | 233 372 561 |
| E-mail: | nzm.praha@nzm.cz |
| Webové stránky: | www.nzm.cz |
| Zřizovatel: | Ministerstvo zemědělství České republiky |
| Způsob zřízení: | Zřizovací listina vydaná MZe pod č.j. 11560/2006-11000 dne 19. 4. 2006 |

1.2. Organizační členění

Národní zemědělské muzeum Praha má hlavní pracoviště a expozici ve svém sídle - v historickém funkcionalistickém objektu z let 1937 až 1939 v Praze (NZM Praha) a čtyři mimopražská pracoviště (pobočky):

1. Muzeum zemědělské techniky v Čáslavi
– NZM Čáslav
2. Muzeum českého venkova na zámku Kačina u Kutné Hory
– NZM Kačina
3. Muzeum lesnictví, myslivosti a rybářství na loveckém zámku Ohrada u Hluboké nad Vltavou
– NZM Ohrada
4. Muzeum vinařství, zahradnictví a životního prostředí na náměstí ve Valticích
– NZM Valtice

Organizační struktura k 31.12.2013



Stručný přehled hlavních činností Národního zemědělského muzea

Praha

Státní příspěvková organizace Národní zemědělské muzeum Praha (dále též „**NZM**“) zřízená Ministerstvem zemědělství České republiky (dále též „**MZe**“) je zaměřena zejména na tyto činnosti:

- shromažďuje sbírky hmotných dokladů vývoje zemědělství, lesnictví, myslivosti, rybářství, zahradnictví, zpracování zemědělských produktů, dokladů vývoje českého venkova a vývoje kulturní krajiny české i zahraniční provenience, zejména však z území Čech, Moravy a Slezska, a sbírky tvoří na základě vědeckého poznání a vlastní koncepce sbírkotvorné činnosti
- spravuje historický knižní fond (sbírkový), odbornou muzejní knihovnu a sbírku písemností archivní povahy.
- spravuje sbírky podle zákona č. 122/2000 Sb., o ochraně sbírek muzejní povahy a o změně některých dalších zákonů, ve znění pozdějších předpisů.
- pořizuje odbornou dokumentaci, zejména písemnou, obrazovou, zvukovou a dokumentaci prostřednictvím modelů ke sbírkovým předmětům
- sbírkové předměty odborně zpracovává a získává z nich poznatky o vývoji přírody a společnosti, rovněž provádí vědecký výzkum prostředí, z něhož sbírkové předměty získává.
- sbírkové předměty, odbornou dokumentaci k nim a poznatky získané jejich odborným zpracováním prezentuje zejména prostřednictvím stálých expozic a krátkodobých výstav, vlastní publikační, vzdělávací a přednáškovou činností v České republice i v zahraničí a dalšími kulturně-výchovnými aktivitami určenými pro nejširší veřejnost.
- zapůjčuje sbírkové předměty do expozic a na výstavy pořádané jinými subjekty v České republice i v zahraničí nebo za účelem jejich vědeckého zkoumání nebo preparování, konzervování a restaurování, umožňuje studium svých sbírek badatelům, vydává a veřejně šíří periodické i neperiodické publikace
- pořádá odborné konference, sympozia, výukové programy a semináře, kulturní a vzdělávací programy
- vstupuje do profesních sdružení, včetně mezinárodních, za účelem koordinace odborné, presentační činnosti
- vydává na základě pověření Ministerstva kultury osvědčení k vývozu předmětů kulturní a historické hodnoty podle zákona č. 71/1994 Sb., o prodeji a vývozu předmětů kulturní hodnoty, ve znění pozdějších předpisů
- spolupracuje s tuzemskými i zahraničními partnery, poskytuje informační služby související s předmětem činnosti, poskytuje odbornou pomoc a služby vlastníkům sbírek muzejní povahy.
- poskytuje standardizované veřejné služby podle zákona č. 122/2000 Sb., o ochraně sbírek muzejní povahy a o změně některých dalších zákonů, ve znění pozdějších předpisů
- v oblasti výzkumu pracovníci NZM řešili dva projekty získané z MŠMT. Jeden ve spolupráci s Národním památkovým ústavem a druhý projekt ve spolupráci se Zahradnickou fakultou (Lednice) Mendelovy univerzity v Brně.

2. Evidence sbírky, péče o sbírku, prezentace

2.1. Evidence

Podle zákona č. 122/2000 Sb., o ochraně sbírek muzejní povahy, ve znění pozdějších předpisů, (dále jen „**zákon**“) je vedena chronologická evidence sbírkových předmětů ve dvou stupních, a to:

1. v přírůstkových knihách

2. v systematické evidenci sbírkových předmětů v inventárních knihách, obojí v písemné formě.

Sbírka Národního zemědělského muzea Praha je zapsána do Centrální evidence sbírek na Ministerstvu kultury ČR (též „**CES**“) podle § 3 odst. 2 věty druhé a § 17 odst. 5 citovaného zákona pod evidenčním číslem NZM/002-05-10/225002.

V roce 2013 pokračovalo zapisování předmětů, které byly nalezeny v průběhu komplexní inventarizace sbírkového fondu v předchozích dvou letech.

2.2. Akvizice

Počet získaných sbírkových předmětů dle poboček:

NZM Praha 0

NZM Čáslav 1

NZM Kačina 1 194

V roce 2013 se jeví jako nejzajímavější přírůstek podsbírky E soška Panny Marie Svatohorské s Ježíškem, vyřezávaná z lipového dřeva, zdobená polychromií a zlacená vašgoldem. Tento typ dřevěných sošek vytvářeli řezbáři na Příbramsku v 2. polovině 18. století. Podsbírka O byla doplněna o obraz Zátíší s jiřinami. Jde o olej na plátně, autorem obrazu je známý operní pěvec Lubomír Procházka (1922 – 2012).



NZM Ohrada 60

Nejzajímavějším přírůstkem jsou například části středověké rybníční roury z rybníka Svoletínka u Dívčic – roura byla vybagrována při opravě hráze na jaře roku 2013 – dar Rybářství Hluboká cz. s.r.o. z Hluboké nad Vltavou.

Dále soubor předmětů pro rybářskou podsbírku: navijáky, rybářské pruty, Kannengiterova láhev k líhnutí jiker, 3 laminátové nádoby k líhnutí jiker, kesery, „raketový“ pstruhařský podběrák.

Pro podsbírku Myslivost byly získány myslivecké medaile a odznaky.

V roce 2013 z důvodu nedostatečné výše finančních prostředků nebyly realizovány významnější akviziční počiny.

Sbírkové předměty v roce 2013 byly získávány převážně od Úřadu pro zastupování státu ve věcech majetkových jako tzv. odúmrť majetkovým převodem. Další zdroj akvizice tvoří dary. Dlouhodobý nedostatek finančních prostředků neumožňuje významnější odkupy, naopak bylo nutno odmítnout zajímavé nabídky, čímž muzeum do jisté míry neplní své základní sbírkotvorné poslání.

2.3. Inventarizace sbírky

Na základě ustanovení zákona, jeho prováděcí vyhlášky č. 275/2000 Sb. a Metodického pokynu Ministerstva kultury čj. 53/2001 k zajišťování správy, evidence a ochrany sbírek muzejní povahy v muzeích a galeriích zřizovaných Českou republikou nebo územními samosprávnými celky (kraji, obcemi), proběhla v průběhu roku inventarizace poměrné části sbírkového fondu.

V roce 2013 bylo inventarizováno 4795 sbírkových předmětů.

Počet inventarizovaných předmětů:

| | |
|-------------|---|
| NZM Praha | v roce 2013 nebyla vyhlášena inventarizace žádné pražské podsbírký |
| NZM Čáslav | 174 |
| NZM Kačina | 700 |
| NZM Ohrada | 3 921 (zoologická část myslivecké podsbírký) |
| NZM Valtice | v roce 2013 nebyla vyhlášena inventarizace žádné valtické podsbírký |

2.4. Uložení sbírkových předmětů

NZM Čáslav

V roce 2013 nedošlo k úpravám ani k rozšíření depozitních ploch. Depozitáře jsou umístěny v plechových a kombinovaných halách, které jsou nevyhovující zejména z hlediska prašnosti, kolísání teplot a vlhkosti.

NZM Kačina

Žádné změny v depozitární oblasti neproběhly, i nadále přetrvává nevyhovující stav a umístění depozitářů. Výjimku tvoří pouze depozitáře muzejní knihovny, která byla z cca 50% přestěhována v minulých letech do kompaktních regálů z programu ISO.

NZM Ohrada

Vzhledem k nedostatku finančních prostředků není možné provádět nákladnější úpravy prostor a vybavení depozitářů a tak stále většina depozitářů muzea nevyhovuje vyhlášce č. 275/2000. Sb,

kteřou se provádí zákon, metodickým pokynům MK ČR ani Směrnici č. 20 NZM, zejména prašností, kolísání vlhkosti a teplot. Umístěním depozitářů do objektu národní kulturní památky vznikají přirozené komplikace při adaptaci prostorů pro účely uložení sbírkových předmětů.

NZM Valtice

Sbírkové předměty jsou uloženy v depozitáři o pěti místnostech. Teplota v průběhu roku kolísá mezi 8 – 28°C, vlhkost je udržována na 45 – 65 %. V místnostech jsou kovové regály. Jedna místnost je vybavena policovými regály, se zvýšeným požárním nebezpečím (parafiny, herbáře).

2.5. Péče o sbírkové fondy

Digitalizace:

| | |
|-------------|-------|
| NZM Praha | 4 750 |
| NZM Čáslav | 0 |
| NZM Kačina | 40 |
| NZM Ohrada | 242 |
| NZM Valtice | 100 |

Konzervace:

| | |
|-------------|-----|
| NZM Praha | 0 |
| NZM Čáslav | 96 |
| NZM Kačina | 219 |
| NZM Ohrada | 286 |
| NZM Valtice | 38 |

2.6. Využívání sbírkového fondu

Badatelské návštěvy:

| | |
|-------------|-----|
| NZM Praha | 101 |
| NZM Čáslav | 69 |
| NZM Kačina | 37 |
| NZM Ohrada | 11 |
| NZM Valtice | 5 |

Zapůjčené předměty jiným organizacím:

| | |
|-------------|-----|
| NZM Praha | 0 |
| NZM Čáslav | 24 |
| NZM Kačina | 327 |
| NZM Ohrada | 435 |
| NZM Valtice | 117 |

2.7. Prezentace sbírkového fondu – expozice a výstavy

NZM Praha

a) výstavy z vlastních sbírek

- Od věku sloužím člověku II.
- Osudový příběh Československého zemědělského muzea
- Poslové dobrých zpráv



b) ostatní výstavy

- Svědectví map
- Turistické mapy třemi stoletími
- Historické lesnictví nejen na lysickém panství



c) výstavy vypůjčené

- Autismus mi přeoral život
- Kouzlo historické techniky
- Stromy světa
- Na stejné vlně



Koncem roku 2012 a na počátku roku 2013 byla doplněna výstava „*Od věku sloužím člověku*“ o druhou část, která využívá vlastního sbírkového fondu muzea a představuje obaly potravin dle jednotlivých oborů. I tato část byla připravena za finančního příspěvní společnosti EKO-KOM, a.s.

K 95. výročí založení muzea byla instalována výstava *Osudový příběh Československého zemědělského muzea*, která se zabývá okolnostmi jeho vzniku, připomíná období rozkvětu v období mezi světovými válkami a důvody, které vedly k degradaci muzea v padesátých letech minulého století.

Výročí založení Klubu českých turistů pak připomněla výstava *Turistické mapy třemi stoletími* s informacemi o historii, současnosti a možné budoucnosti vývoje značení turistických tras a mapování, včetně aktivit pořádaných KČT v minulosti i současnosti.

Pozitivně byla hodnocena drobná výstava výtvarných prací klientů společnosti APLA – asociace pomáhající lidem s autismem na téma *Autismus mi přeoral život*.

NZM Čáslav

a) výstavy z vlastních sbírek

- Jede traktor orat brambor

b) ostatní výstavy

- Industria Wichterlensis

Podsbírký NZM Čáslav jsou využity na výstavách v ostatních pobočkách NZM – Valtice, Kačina, Praha.

Pobočka se významným způsobem podílí na výstavě v Rybitví v rodišti bratřanců Veverkových, kde je otevřeno muzeum.



NZM Kačina

V roce 2013 byly představeny návštěvníkům nové expozice – Haptická expozice, Jak se staví zámek, Hospodářské zázemí zámku. Prohlídkové okruhy obohatil výběr obrazů z tzv. „Šrobárovy sbírky“ prostoru galerie nad Chotkovskou knihovnou a o dlouhodobá výstava Babiččiny kočárky (zapůjčená).

Nabídku okruhů doplňuje trasa Prohlídka s duchem hraběte Rudolfa (v rámci projektu Otevřete 13. komnatu).

V letních měsících jsou pořádány večerní prohlídky Oživlá Kačina jako součást programu Kutnohorské léto.



NZM Ohrada

a) výstavy z vlastních sbírek

- Čížba – umění jemné a líbezné
- Historie zámku, muzea a schwarzenberského rodu

b) výstavy vypůjčené

- Výstava mysliveckých kreseb a obrazů Václava Chaloupka
- Zlatý jelen Slávy Štochla 2013
- Výstava mysliveckých odznaků Jozefa Herze
- Roman Provazník - odznaky, medaile, šperky
- Výstava kreseb Jiřího Moravce - cyklus Příroda v ilustraci

c) výstavy v zahraničí

- Lovu zdar! 90 rokov od vzniku Československej mysliveckej jednoty
- 300 LAT ZAMKU MYŚLIWSKIEGO OHRADA W CZECHACH

Za zmínku stojí především obě výstavy v zahraničí. V Polsku byla výstava instalována u příležitosti 300. výročí dostavby zámku Ohrada. Na Slovensku u příležitosti 90. let vzniku myslivecké organizace v Československu.



NZM Valtice

a) výstavy z vlastních sbírek

- Japonská inspirace
- Život v tropech III
- Vánoce v zámku a podzámčí

b) ostatní výstavy

- Výstava tykví, cuket a patizonů
- Balkonové květiny a letničky



3. Další činnosti muzea

3.1. Akce pro veřejnost

NZM Praha

- Letenské prase VI.
- 140. výročí narození Antonína Švehly
- Stavby z vlnité lepenky (Most v mém okolí) – finále 7. ročníku projektu
- Pražská muzejní noc X.
- 125 let KČT
- Věda nás baví – letní cyklus přednášek pro děti
- Letenská husa a Košť svatomartinského vína VII.
- Cyklus přednášek pro veřejnost (27 přednášek)

NZM Čáslav

- Pradědečkův traktor

Spoluúčast na akcích:

- Rotující setrvačníky Solvayovy lomy
- Myslivecké slavnosti Ohrada
- Nábřeží paromilů Hradec Králové
- Naše pole Nabočany



NZM Kačina

- Cukrářská pouť
- Zámek patří dětem
- Dětský den firmy TPCA - ve spolupráci s pořadající agenturou SARA EVENS s.r.o)
- Princeznovský bál ve spolupráci s pořadající agenturou Vigvam Agency
- Vinobraní – ve spolupráci s Klubem přátel vína Kutná Hora



NZM Ohrada

- Kurz vábení jelenů
- Setkání s Václavem Chaloupkem
- Muzejní noc/Noc zvířat
- Dětský den
- Putování za Mikulášem
- Národní myslivecké slavnosti:

Již tradiční akce je pořádána ve spolupráci s Českomoravskou mysliveckou jednotou, městem Hluboká nad Vltavou a časopisem Myslivost každoročně v červnu. Největší atrakcí ročníku 2013 byla prezentace loveckého geparda před průčelím zámku. Hlavním bodem programu bylo Mistrovství České republiky ve vábení jelenů, dále pak ukázky práce sokolníků a loveckých kynologů, ukázky loveckého troubení, vábení a imitací hlasů zvěře apod. Slavnosti navštívilo cca 6 000 návštěvníků.



NZM Valtice

- Muzejní noc
- Muzejní dýňobraní
- Valtické vinobraní v muzeu
- Cyklus přednášek o historických zahradách (9 přednášek)

Účast na veletrzích a další prezentace NZM

- Jihočeský kompas (veletrh cestovního ruchu), účast NZM Ohrada
- Země živitelka, účast na stánku MZe, NZM Ohrada
- Splavení posledního vltavského voru - Vimperk (přednáška, Mgr. Slaba, NZM Ohrada)

Další aktivity muzea se orientují zejména na podporu zvýšení povědomí veřejnosti o činnosti poboček, vycházejí z vlastního poslání muzea a doplňují standardní výstavní projekty. Na základě kladných ohlasů a zájmu veřejnosti pořádají také všechny pobočky každoročně akce a slavnosti, které se staly již tradičními (např. Letenská husa a Košť svatomartinského vína, Chotkovské slavnosti, Národní myslivecké slavnosti a podobně).

NZM Kačina je vyhledávaným místem pro svatební obřady (v roce 2013 se jich uskutečnilo 95) a filmařských natáčení – historický seriál Borgia, historický film The Musketeers, reklamní spot Apericube, Veliké bourání (úvodní díl cyklu České století o T.G. Masarykovi), historický film Poslední rytíř.

Kačina jako komunitní centrum trojměstí K. Hora, Kolín a Čáslav je oblíbeným místem relaxačních pobytů v zámeckém parku a místem pro pořádání společenských akcí :

- MAS Lípa pro venkov – Putovní olympiáda mateřských škol
- UNIKOM – Kontraktační den
- Okresní myslivecký spolek ČMMJ – Výstava loveckých psů
- Sbor Dobrovolných hasičů Sv. Mikuláš – Závod hasičské všestrannosti
- Obhajoba pastelky s.r.o. – výstava Andělé na každý den
- Marek Králík – výstava obrazů Lidská figura
- Okresní sdružení hasičů – Hasičské slavnosti

Zámecké divadlo na Kačině bylo zahrnuto do evropského projektu Evropská cesta historickými divadly.

3.2. Vzdělávací programy a projekty pro děti a mládež a doprovodné programy

NZM Praha

- Lektorský program k expozici „Jede traktor“
- Lektorský program k výstavě „Od věku sloužím člověku“

V roce 2013 se zúčastnilo edukačních programů s lektorkou/lektorem celkem 1452 žáků a studentů. Výrazný podíl má expozice vytvořená pro NZM Praha společností EKO-KOM s názvem „Od věku sloužím člověku“ s externími lektory, zajišťovanými právě touto společností. V červnu ukončila svoji činnost dosavadní lektorka NZM, náhradu se podařilo zajistit až v následujícím roce.

NZM Čáslav

Na pobočce není obsazena pozice lektora, z toho důvodu v roce 2013 nebyly vypracovány ani realizovány lektorské programy.

NZM Kačina

- Hračky našich babiček
- Tajemství muzejních depozitářů
- Bylinková zahrádka

NZM Kačina v roce 2013 z důvodu neobsazení pozice lektora pokračovala ve spolupráci se společností Ekodomov Praha a společně tak byly vytvořeny doprovodné a lektorské programy realizované jak v prostorách pobočky, tak i přímo ve školách. Od 1.7.2013 spolupracuje v této oblasti NZM Kačina se sdružením Pod horami, o.s.

Již osmým rokem je realizován projekt Řetězové provádění, v němž žáci osmých tříd ZŠ Žehušice po předchozí přípravě v hodinách dějepisu jeden týden v červnu ožívají zámecké prohlídky scénkami na základě průvodcovských textů.

NZM Ohrada

Doprovodný speciální program pro děti a mládež na Národních mysliveckých slavnostech a během Muzejní noci.

Na pobočce není obsazena pozice lektora, z toho důvodu v roce 2013 nebyly vypracovány lektorské programy pro školy. Doprovodné programy k výstavám a akcím zajišťují kurátoři.

NZM Valtice

- Japonská inspirace
- Ovoce a zelenina nejenom z naší zahrádky
- Tykve, cukety a patisony
- Tvořivá dílna
- Vánoční tvoření

Programy jsou využitelné pro MŠ, ZŠ (I. i II. stupeň) a SŠ. Vzhledem k neobsazené pozici lektora tuto činnost zajišťují kurátoři pobočky. Navíc je možné využívat doprovodné interaktivní prvky ve výstavách a expozicích samostatně.

V roce 2013 se lektorských programů zúčastnilo 1436 žáků a studentů.

3.3. Publikační činnost a propagace muzea

a) Publikace

- Prameny a studie č. 50 (recenzované neimpaktované periodikum)
- Prameny a studie č. 51
- Lucie Kubásková: Od věku sloužím člověku
- Šárka Steinová: Osudový příběh Československého zemědělského muzea

Monografie vydaná v roce 2013 pod názvem „*Osudový příběh Československého zemědělského muzea (1891) 1918 – 1952*“ se snaží přiblížit bohatou historii Národního zemědělského muzea

Praha a zároveň připomíná 95 let od vzniku této významné instituce. Autorka se snažila vysvětlit, jakým způsobem muzeum vznikalo a jak docházelo k postupnému získávání vzácných sbírkových předmětů, dokumentující zemědělství a život na venkově. Zároveň spolu s monografií vznikla i krátkodobá výstava, která představila nejstarší sbírkové předměty, které se do dnešní doby dochovaly a prezentují tak dobu vzniku muzea. Založení Zemědělského muzea je úzce spojeno s Jubilejní výstavou v roce 1891. V rámci této výstavy pořadatelé představili také minulost a současnost českého zemědělství i lesnictví. Tato pozoruhodná kolekce byla po skončení výstavy provizorně uložena na výstavišti v lesnickém pavilonu a později v pavilonu města Prahy a pavilonu plynárenském, kde se o ni staral přípravný výbor zemědělského muzea. V roce 1893 byly tyto sbírky úředně odevzdány Ústřední hospodářské společnosti pro Království české a o dva roky později (po skončení Národopisné výstavy československé) musely být z výstaviště dokonce odstraněny. Sbírkové předměty byly rozděleny a předány Národopisnému muzeu československému, Stolec zemědělství při Českém vysokém učení technickém, Vyšší hospodářské škole v Táboře a Lesnické škole v Písku. Při Národopisném muzeu československému se brzy vytvořilo zemědělské oddělení, které mělo dokonce pronajatou budovu (bývalou konírnu) v dolní části zahrady Kinských. V těchto místech byla také v roce 1908 otevřena první zemědělská expozice.

Velmi aktivní roli ve sběru dalších předmětů se zemědělskou tematikou sehrála Muzejní komise, která úzce spolupracovala s Agrární stranou. I když během první světové války došlo k pozastavení činnosti, přesto se podařilo založit Pracovní komisi pro vybudování zemědělského muzea a v srpnu roku 1918 vytvořit spolek České zemědělské muzeum. V návaznosti na dějinné události byl název spolku později přeměněn na Československé zemědělské muzeum – ústav pro studium a povznesení venkova. Spolek se zaměřil na organizační a propagační činnost a na další doplňování sbírek.

Nevyřešená ovšem zůstávala otázka umístění sbírek, a teprve po zdoluhavých jednáních se podařilo v roce 1923 adaptovat část budovy v zahradě Kinských, kde už jednou byly sbírky vystaveny. Ve 20. a 30. letech 20. století došlo také ke zřízení zemských a okresních poboček ČZM jako bylo muzeum ve Frýdku, Opavě, Bratislavě, Brně nebo Mukačevě.

Ve 30. letech 20. století se opět začala řešit otázka vlastní reprezentativní víceúčelové muzejní budovy v Praze. Roku 1936 byl dokonce vybrán ve veřejné soutěži návrh ing. Milana Babušky na společnou budovu s Technickým muzeem československým v Praze na Letné. Vzhledem k nutnosti zachovat původní komunikace musel být tento projekt přepracován a ze společné stavby se nakonec staly dvě samostatné budovy. Za okupace německými vojsky se ještě do nedokončené budovy stěhovaly první sbírkové předměty, které ovšem velmi brzy a velmi rychle musely být zase uklizeny do provizorních skladů, neboť muzeum zabrala německá armáda. Okupací budovy a ztrátou poboček mimo území Protektorátu skončila velmi úspěšná etapa muzea, které ve své době patřilo ke špičce mezi muzei stejného druhu.

Po válce se počítalo s tím, že se z muzea v Praze na Letné stane centrum zemědělského muzejnictví, a proto sem také byly převezeny sbírky z Brna a Opavy. S tímto záměrem byla budova po nutných opravách slavnostně otevřena v roce 1948. Osud k muzeu nebyl však příznivě nakloněn,

neboť v roce 1949 muselo opustit vlastní budovu na Letné a přenechat ji nově vzniklé státní organizaci Stavoprojekt. Státní dislokační komise přidělila muzeu náhradou část zámku Konopiště a zámek Kačina. Ústředí muzea zůstalo v Praze. V roce 1952 byl ale muzejní spolek zrušen a zestátněné muzeum bylo začleněno do Československé akademie zemědělských věd.

b) Propagace:

Propagační možnosti muzea jsou ovlivňovány nepříznivou finanční situací a nedostatečným personálním pokrytím. Finanční prostředky byly použity zejména na nezbytnou inzerci (v některých případech za zvýhodněnou cenu) v médiích, které se orientují na volnočasové nabídky, turistiku či odbornou tematiku, případně v regionálních médiích (např. Co kdy v Praze, Česká kultura, Přehled kulturních pořadů, Hobulet, Kam po Česku). Zdarma byly uveřejněny PR články např. v časopise Myslivosť, Zemědělec, Kam po Česku, Hobulet) a mediální partner Český rozhlas (ČRo Dvojka, ČRo Regina) zveřejnil zdarma propagační spoty k vybraným akcím, které se konaly v roce 2013 v NZM Praha.

K prezentaci aktivit muzea jsou celoročně využívány i různé webové portály s možností bezplatného zveřejnění.

Z finančních důvodů došlo k omezení vydávání propagačních tiskovin (letáky, plakáty, billboardy...) a jejich distribuci.

Nadále pokračovala spolupráce s MČ Praha 7, která bezplatně zveřejňuje na svých informačních obrazovkách propagační spoty, upoutávky a informace o aktivitách pobočky NZM Praha.

Kromě propagace zajišťované centrálně z pražského ústředí využívají pobočky také regionální možnosti prezentace, v některých případech poskytované zdarma či za zvýhodněnou cenu.

NZM Čáslav

TV Čáslav, Internetová televize Kutná hora, Východočeská televize V1, Toulavá kamera, články v místním tisku

NZM Kačina

Využívá možnosti bezplatného zveřejnění upoutávek na zámecké akce v regionálním tisku a Radiu Region. K propagaci akcí využívá vývěskových služeb v okolních městech, rozvoz a výlep plagátů v regionu.

NZM Valtice

Místní tisk a rozhlas: Deník, Nový Život, Břeclavsko, Moravský Jih, Valtický zpravodaj, Zemědělec, Rádio Jih, Rádio Dyje

Letáky: školská zařízení, penziony, hotely, okolní muzea, informační centra

3.4. Knihovna

Odborná knihovna NZM eviduje 101105 knihovních jednotek. Probíhá postupná retrokatalogizace knihovního fondu souběžně s věcným zpracováním (klíčová slova) jednotlivých záznamů. Po následné revizi a načtení svazku pomocí čtečky čárového kódu do modulu Clavius – revize je fond postupně stěhován do nových depozitářů vybavených díky programu ISO pojízdnými regály.

3.5. Spolupráce se zahraničím

V rámci mezinárodní spolupráce NZM uspořádalo dvě mezinárodní výstavy a to na Slovensku na zámku ve Svätém Antonu jako připomínku 90. výročí vzniku Československé myslivecké jednoty a dále výstavu v Polsku v zemědělském muzeu v jeho pobočce mysliveckého muzea v Uzarszewu pod názvem „Historie zámku Ohrada.“

3.6. Účast na konferencích a seminářích

- „Muzea a sociálně znevýhodnění.“ Hodonín, 19. - 20.6. 2013. NZM Valtice
- „Mistři lidového stavitelství a odkaz jejich díla pro současnost.“ Volyně, 11. – 13. 9. 2013. NZM Kačina
- „Rok 1953 v Československu.“ České Budějovice, 17. – 18. 4. 2013. NZM Kačina

Workshopy, semináře a konference v NZM:

- NZM Praha – cyklus seminářů SZKT

4. Návštěvnost

| Počet návštěvníků v expozicích a výstavách | 2009 | 2010 | 2011 | 2012 | 2013 |
|--|--------|--------|---------|---------|---------|
| Celkem | 82 292 | 82 279 | 233 209 | 214 300 | 231 115 |
| Z toho: Praha | 24 368 | 25 841 | 36 379 | 25 547 | 21 123 |
| Kačina | 22 380 | 23 115 | 24 513 | 27 878 | 40 938 |
| Čáslav | 8 238 | 8 195 | 8 714 | 9 092 | 7 905 |
| Ohrada | 21 562 | 19 557 | 154 068 | 143 762 | 153 674 |
| Valtice | 5 744 | 5 571 | 9 535 | 8 021 | 7 475 |
| Z toho děti a mládež | 26 349 | 21 899 | 28 976 | 25 794 | 27 452 |

Návštěvnost NZM Praha v roce 2013 výrazně ovlivnil podstatně nižší počet návštěvníků Pražské muzejní noci, která byla z důvodu povodní přesunuta na září.

Pokles návštěvnosti v Čáslavi je způsoben menší návštěvností na předváděcí akci Pradědečkův traktor, kdy byl výpadek zapříčiněn nepříznivým počasím. Po odečtu tohoto propadu je návštěvnost v podstatě totožná s předchozím rokem.

Návštěvnost NZM Kačina vykazuje za posledních 5 let mírně stoupající tendenci, výrazný nárůst v roce 2013 je díky jedné akci s více jak 10tisícovou návštěvností, což byla mimořádná událost, která se nebude opakovat. Z dlouhodobého hlediska kopírujeme obecný trend poklesu běžné „každodenní“ návštěvnosti a nárůst u jednorázových a zážitkových akcí typu zámecké slavnosti.

NZM Ohrada nadále úspěšně participuje na projektu společné vstupenky se ZOO Ohrada. Vyšší návštěvnost oproti roku 2012 byla způsobena jak dokončením oprav přístupových komunikací, tak i vyšší návštěvní akce Národní myslivecké slavnosti.

Je zřejmé, že návštěvnost objektů NZM z největší míry ovlivňují pořádané akce pro veřejnost – tedy něco navíc, co muzeum poskytuje k standardním výstavám a expozicím. Návštěvnost těchto akcí je dále ovlivněna jejich programem, výší vybíraného vstupného i počasím – většina z nich se koná ve venkovních prostorách. Organizace těchto akcí klade na zaměstnance muzea velké nároky z důvodu nedostatečného personálního obsazení, pověření externích firem zajištěním akce pak naráží na nedostatečné finanční zdroje. Pořádání akcí v Praze je limitováno kromě toho i nedostatečným prostorem, nadto je zde velká konkurence v nabídce volnočasových aktivit.

5. Činnost pracoviště integrovaného systému ochrany ISO

NZM je zapojeno do programu Integrovaného systému ochrany movitého kulturního dědictví (zkr. „ISO“), pro který stanovilo Ministerstvo kultury zásady poskytování finančních prostředků investiční a neinvestiční povahy.

Počet nově obrazově zdokumentovaných sbírkových předmětů vlastních: 5 132

Dtto v jiných muzeích nově: 0

Dtto v jiných muzeích celkem:0

Počet případů předání údajů Policii ČR: 0

Digitalizace probíhala v úzké vazbě na zpracovávání sbírek po inventarizaci a v souvislosti se zpracováním záměru Vědecké zhodnocení sbírkového fondu NZM II.

6. Vydávání osvědčení k vývozu předmětů kulturní hodnoty

Na základě požadavku zákona č. 71/1994 Sb., o prodeji a vývozu předmětů kulturní hodnoty, v platném znění, lze tyto předměty vyvézt z území České republiky pouze s dokladem osvědčení k vývozu na dobu určitou nebo osvědčením k trvalému vývozu.

NZM nevydalo v roce 2013 žádné osvědčení pro vývoz předmětů kulturní hodnoty.

7. Vědecko-výzkumná činnost

NZM pokračovalo v realizaci výzkumného záměru MZe *Vědecké zhodnocení sbírkového fondu II.*

Předmětem koncepce je vědecké zhodnocení sbírkového fondu NZM v kontextu prostředí, z něhož sbírkový fond pochází. Cílem je dosáhnout vyrovnanějšího stupně poznání v jednotlivých dílčích oblastech sbírkového fondu a znalostech o prostředí, v němž sbírkové předměty původně fungovaly. Proto se koncepce výzkumné činnosti NZM v letech 2012 – 2015 zaměřuje na zaplnění mezer v informační bázi, kterou NZM disponuje. Skutečnost, že jde o odstraňování bílých míst a doplňování nedostatečně probádaných problémů se odráží ve velké tematické šíři a zdánlivé nesoustavnosti problémů, které bude NZM v následujících letech řešit.

Úroveň poznání v jednotlivých dílčích směrech dějin zemědělství a příbuzných oborech je velmi nevyrovnaná. Zatímco někde jde o případové studie zachycující konkrétní projevy daného jevu, jinde jde o usoustavnění informační základny a vytvoření databází a opět jinde jde o zcela nová témata, kde se není možno opřít o starší výzkumy. Výzkum se tak týkat jak samotných sbírkových předmětů NZM, tak prostředí, z něhož pocházejí.

Velkým tématem, kterého se týká nejenom zemědělství, ale i lesnictví, zahradnictví a příbuzné obory, jsou významné zemědělské osobnosti. V roce 2013 tak byla zhodnocena významná osobnost Adolfa Prokúčka, který byl významným zastáncem selské kultury a selské tradice, nadšeným propagátorem agrárního programu a moderních zemědělských směrů. Jeho záslužná veřejná práce, kterou po desetiletí vykonával, se projevila ve snaze o lepší budoucnost českého venkova a zemědělství. Dále vznikla odborná studie o Ing. Dr. Sebaldu Krkoškoví, který se řadil mezi významné odborníky, praktiky a propagátory pěstování léčivých a kořených rostlin. Na základě svých mnohaletých zkušeností z výzkumnické práce se zabýval problematikou jejich pěstování, sklizně, sušení, úpravy a prodeje. Své bohaté znalosti publikoval nejen v knihách, ale i v časopisech.

Dále např. studie „*Němci na kutnohorském venkově v letech po druhé světové válce*“ zveřejněná v Pramenech a studiích č. 50 se zabývá poválečnou situací Němců na Kutnohorsku – zejména na venkově v letech po druhé světové válce. Retrospektivně se ve vybraných případech vrací i do období okupace, kdy se obyvatelé Protektorátu Čechy a Morava museli rozhodnout, ke které národnosti se přihlásí. Etničtí Němci ve vnitrozemském Kutnohorsku v meziválečném období téměř žádní nežili. Národnostní situace se výrazně změnila těsně po druhé světové válce. Za Němce byli považováni na základě retribučních zákonů i bývalí českoslovenští občané české národnosti. Vedle nich zde však přechodně žily i další skupiny etnických Němců. Byli to především Němci internovaní ve zdejším sběrném internačním táboře spolu s Němci rozptýlenými v jednotlivých rolnických hospodářstvích, případně v dalších firmách po celém okrese. Větší část z nich pocházela ze Sudet a do vnitrozemí byla přesunuta dočasně do doby odsunu. Menší část pocházela z tzv. národních hostů, které na útěku před Rudou armádou na Kutnohorsku zastihl konec války. Tyto skupiny Němců byly až na malou část postupně do roku 1949 odsunuty. Nadále však zůstávala další skupina Němců a tou byli němečtí váleční zajatci. Ti postupně odcházeli do Německa až do počátku 50. let. Koncem 40. let se vraceli z vězení retribuční vězňi českého původu, kteří měli dosud nevyjasněné občanství. Většina z nich usilovala o znovunabytí československého občanství, neboť jinak jim hrozil odsun. Většině z nich bylo počátkem 50. let občanství vráceno. Občanství etnických Němců bylo vyřešeno jednorázově v roce 1953, kdy byli prohlášeni za národnostní menšinu a mohli v ČSR zůstat žít.

Naopak studie „*Historické proměny uzdění koní s cílem utřídění a identifikování sbírky udidel v NZM*“ uveřejněná taktéž v Pramenech a studiích č. 50 se snaží popsat soužití koně s člověkem, které se vyvíjelo současně se systémy k jeho ovládnutí jako způsobu komunikace. K tomu člověku sloužila řada různých pomůcek, které se osvědčily a dále se rozvíjely nebo jako zcela nevhodné zanikly. Kombinací použití těchto pomůcek společně s poznatky, které člověk o fyziologii koně získal, docházelo k řízení koně v různých situacích a při různých způsobech jeho využití. Ať již byl kůň pod sedlem nebo zapřáhnut do těžkého vozu či lehkého válečného vozíku nebo výletního kočáru. Nejúčinnější dorozumivací pomůckou se stalo udidlo, kterým jsou koni vysílány povely, na které díky jeho působení okamžitě reaguje. Sběrka NZM obsahuje řadu udidel v pomocné evidenci, která díky této studii budou zkatalogizována a zařazena do II. stupně sbírkové evidence.

V roce 2013 po podrobné heuristice, archivním studiu došlo k sepsání zajímavému konceptu o stavu pěstování zemědělských plodin na jižní a jihovýchodní Moravě v polovině 19. století. Cílem této práce je vytvořit plastický obraz moravského zemědělství na prahu velkých změn, ke kterým došlo ve druhé polovině 19. Století v souvislosti s politickými, sociálními a hospodářskými reformami jdoucími ruku v ruce s technickým pokrokem a industrializací země. Doba vytváření stabilního katastru byla dobou, kdy doznívalo staletí trvající období těžké úmorné ruční práce na poli, kdy výnos stačil pouze k vlastnímu samozásobení hospodářství. Do osevních postupů se zavádí nové plodiny (luštěniny, okopaniny a pícniny), pomalu se zlepšuje technika obdělávání půdy, zvyšují se stavy hospodářského zvířectva i výnosy polních plodin, nejdříve v úrodných oblastech, později v těch méně úrodných.

Příspěvek „*Stabilní motory – čáslavské strojírný*“ uveřejněný v *Pramenach a studiích* č. 50, připomíná význam spalovacího motoru pro zemědělství. Bohužel počátky jeho vývoje a pokusy o sériovou výrobu počátkem 20. století se mnohým výrobcům nepodařilo dotáhnout do úspěšného konce. Mezi výrobce, kteří vyráběli motory v malých sériích, můžeme počítat i některé čáslavské strojírný. Bohužel u žádného z nich se nepodařilo získat podrobnější informace o vyráběném sortimentu či objemech výroby. Zmínky o výrobě či prodeji stabilních motorů se vyskytují hned u několika čáslavských strojíren, ale pouze u dvou z nich se motor zachoval, nebo alespoň jeho výrobní štítek. Mimo výše zmíněných strojírenských firem fungovala v Čáslavi například slévárna šedé litiny Václava Losenického či firma Bedřicha Grunda, specializovaná na výrobu secích strojů. Dobře zařízený podnik dodával na trh dva základní typy. Šnekové secí stroje Čáslavanka vyráběné ve velikostech od 13 do 33 řádků, a secí stroje s Melicharovým lžičkovým výsevním ústrojím pojmenované Libuše.

Naopak autor studie „*Ruchadlo a továrně vyráběná oradla v zemědělství*“ se hned v úvodu zmiňuje o postupném zdokonalování oradel včetně některých zásadních technických vylepšení. V další části se pak zaměřuje na oradla používaná na našem území v období 19. století, které předznamenalo rozvoj tovární výroby zemědělských strojů. Jsou popsány jednotlivé typy nejčastěji používaných oradel včetně zhotovených fotografií. Samostatná část je věnována přelomovému vynálezu v oblasti zpracování půdy, tedy ruchadlu. V závěru je pak uvedeno několik nejvýznamnějších výrobců z poloviny 19. století a náznak dalšího vývoje pluhů.

7.1. Programy Národní a kulturní identity (NAKI)

V roce 2013 byly zahájeny dva programy aplikovaného výzkumu a vývoje národní a kulturní identity:

7.1.1. Zahradně-architektonická tvorba v kontextu realizace cílů národního obrození během 1. Československé republiky.

| | |
|--------------------------------|---------------------------------|
| <i>Identifikační číslo:</i> | DF13P01OVV003 |
| <i>Poskytovatel:</i> | MK0 – Ministerstvo kultury |
| <i>Hlavní příjemce:</i> | Národní zemědělské muzeum Praha |
| <i>Období řešení projektu:</i> | 2013 – 2017 |

Cílem tohoto projektu je zmapovat a vyhodnotit tvorbu vybraných zahradních architektů pracujících na území republiky zhruba v letech 1900–1950, posoudit dochované dílo, ověřit, zda je dostatečně chráněno v rámci platných předpisů, případně navrhnout je zjištěná díla

k ochraně, vytvořit metodiku péče o specifickou součást národního kulturního pokladu, kterou představuje tvorba zahradních architektů první poloviny 20. století, představit získané výsledky formou specializovaných publikací, specializované mapy a výstavy. Pro zajištění cílů projektu vytvořit metodické postupy a specificky zaměřený software.

Díličními výstupy budou 6x N (certifikovaná metodika); 4x N (specializovaná mapa s odborným obsahem- v programu značeno L); 1x R (software); 10x Jrec. článek v recenzovaném časopise, který je výsledkem projektu s hlavním oborem patřícím do NRRE; 1x B – odborná kniha ve světovém jazyce (angličtina, čínština, francouzština, němčina, ruština a španělština), která je výsledkem projektu s hlavním oborem patřícím do NRRE; 2x B – odborná kniha v ostatních jazycích, která je výsledkem projektu s hlavním oborem patřícím do NRRE; 2x D – článek ve sborníku (sborník musí být evidován v databázi Conference Proceedings Citation Index – Science nebo Social Science & Humanities (dříve ISI Proceedings) společnosti Thomson Reuters; 1x E - uspořádání výstavy- specifický výsledek programu NAKI.

V rámci prvního roce projektu došlo na základě výsledků společného jednání mezi příjemcem – koordinátorem – Národním zemědělským muzeem Praha a příjemcem – Mendelovou univerzitou v Brně a v souladu s etapizací a harmonogramem řešení projektu k zahájení vědecké práce formulováním krátkodobých cílů, analýzami věcných okruhů problémů, hledáním vhodných metod a postupů řešení pro rok 2013.

Analýzy byly zaměřeny na zhodnocení stavu poznání řešené problematiky, hledání vhodných badatelských postupů a metod, které jsou předpokladem úspěšné vědecké práce a předpokladem uznatelných výstupů v rámci publikačních aktivit členů řešitelského týmu. Stěžejní pozornost byla věnována seznámení se s osobní pozůstalostí zahradního architekta Josefa Vaňka ve fyzické podobě a hledání metodických postupů jejího zpracování.

Již existující přítomnost zahradních plánů a osobních pozůstalostí významných zahradních architektů ve správě Národního zemědělského muzea Praha a v jiných institucích umožnila provést prvotní analýzy života a tvorby některých zahradních architektů či některých významných prvorepublikových děl. Provedené rešerše se zaměřily především na následující osobní pozůstalosti zahradních architektů Josefa Kumpána, Josefa Minibergra a Josefa Vaňka. Během sledovaného období byly vytipovány následující archivní fondy, kde řešitelé předpokládají výskyt archivních pramenů, které se váží na uvedené osobnosti zahradních architektů.

Zveřejněné výsledky projektu v roce 2013:

ZÁMEČNÍK, Roman: Otokar Fierlinger (1888 – 1942):

Inspirační zdroje a východiska pro tvorbu. *Prameny a studie* II. 2013, roč. 51, č. 2, s. 4-54, ISSN 0862-8483, ISBN 978-80-86874-46-3

STEINOVÁ, Šárka: Josef Kumpán – zahradní architekt (úvodní studie). *Prameny a studie* II. 2013, roč. 51, č. 2, s. 55-87, ISSN 0862-8483, ISBN 978-80-86874-46-3

7.1.2. Kulturní krajina jako prostor pro společenskou reprezentaci a relaxaci vybraných aristokratických rodů v období od 17. do počátku 20. století.

| | |
|--------------------------------|---------------------------------|
| <i>Identifikační kód:</i> | DF13P01OVV001 |
| <i>Poskytovatel:</i> | MK0 – Ministerstvo kultury |
| <i>Hlavní příjemce:</i> | Národní zemědělské muzeum Praha |
| <i>Období řešení projektu:</i> | 2013 – 2017 |

Jedná se o aplikovaný výzkum, jehož výsledky přispějí k detailnějšímu poznání vzniku, vývoje, formy a funkce kulturní krajiny vytvořené na území vybraných aristokratických panství. Přestože zastupují zvolené lokality z hlediska krajinářského mimořádně hodnotný kulturně historický potenciál perspektivně přitažlivý pro širokou veřejnost, zůstávala většina z nich během posledního půlstoletí spíše opomenuta. Jedním z důvodů jsou také dlouhodobé středoevropské stereotypy návštěvnických cílů, soustředěné tradičně více na interiéry památkových objektů, jejichž okolí zůstává obvykle stranou zájmu široké veřejnosti. Výsledky projektu, který je zacílený na hloubkové poznání kvalit kultivované krajiny vybraných objektů v širších společenských souvislostech, umožní zprostředkovat veřejnosti jejich jedinečné hodnoty za pomoci rozmanitého spektra prezentačních forem. Přestože jsou vybrané lokality různorodé, nabízejí možnost srovnávacích studií se zacílením na určité fenomény (např. lovecké areály, přírodní divadla, prvky okrasných farem, transformace starších forem v krajinářské parky apod.). Nedílnou součástí projektu jsou odborné workshopy, zaměřené na problémy revitalizace některých zaniklých detailů areálů včetně návrhů na jejich budoucí udržitelnost v součinnosti s veřejností.

Stanovené dílčí výstupy projektu jsou: 1x N (certifikovaná metodika); 11x N (specializovaná mapa s odborným obsahem- v programu značeno L); 34 x Jrec. článek v recenzovaném časopise, který je výsledkem projektu s hlavním oborem patřícím do NRRE; 8 x B – odborná kniha v ostatních jazycích, která je výsledkem projektu s hlavním oborem patřícím do NRRE; 2x D – článek ve sborníku (sborník musí být evidován v databázi Conference Proceedings Citation Index – Science nebo Social Science & Humanities (dříve ISI Proceedings) společnosti Thomson Reuters); 11 x E - uspořádání výstavy- specifický výsledek programu NAKI; 3x A – audiovizuální tvorba, elektronický dokument (CD-R, web prezentace, elektronická databáze) s výjimkou výsledků v elektronické podobě, které splňují podmínky pro zařazení do kategorie J, B; 6x uspořádání W – workshopu.

První etapa projektu v roce 2013, dosáhla výsledků předpokládaných v přihlášce, v některých případech dosáhla navíc i výsledků nepředpokládaných. První etapa byla přirozeně zaměřena na průzkumné práce vybraných úseků kulturní krajiny. Aby bylo možné dosáhnout konzistentních výsledků projektu, začal výzkumný tým vytvářet katalog prvků, které se v kulturní krajině vyskytovaly (vyskytují) a které sloužily k rekreaci a reprezentaci majitele. Pozornost se zaměřila zejména na tzv. voluptoár a jeho součásti. Kromě standardních prvků, známých z odborné literatury, se už v první etapě objevily nečekané novinky (např. maringotka hraběte Questenberka v Jaroměřicích nad Rokytnou), Výsledný katalog prvků, bude využit ke zkoumání předmětných částí krajiny a zejména pro Metodiku

péče o umělecky ztvárněnou kulturní krajinu, jež je jedním z výstupů projektu.

Postup řešení si vynutil některé věcné a ekonomické změny oproti stavu předpokládanému v přihlášce. Vzhledem k tomu, že lichtenštejnské úřady umožnily průzkum podkladů ke kulturní krajině 7. věcné části Krajina panství Lednice a Valtice jako prostor pro relaxaci a reprezentaci knížat z Lichtenštejna dálkovým přístupem přes <<https://picturepark.liechtensteincollections.at>>, nebyla uskutečněna plánovaná zahraniční cesta do lichtenštejnských archivů. Cesta bude uskutečněna až v další analytické fázi projektu. Místo toho byla vykonána jiná zahraniční služební cesta, neboť se naskytla příležitost prezentovat dílčí výsledky projektu, 8. věcné části Krajinářské aktivity rodu Chotků a jejich rodinné a společenské aktivity v zahradách a parcích, na mezinárodní Konferenci o historických parcích, Slovensko, Dolná Krupá. Obdobně přihláška projektu nepředpokládala, že se projeví jiné synergické efekty mezi jednotlivými věcnými částmi, než obecná pravidla pro tvorbu voluptoárů. Už první etapa projektu odhalila spojnicu v tvorbě Ferdinanda Runka, jehož dílo mělo být předmětem pouze 2. věcné části Proměna krajiny na schwarzenberských panstvích Hluboká nad Vltavou a Třeboň mezi lety 1660-1930. V rámci první etapy bylo zjištěno, že Ferdinand Runk dokumentoval kulturní krajinu první poloviny 19. století i pro knížata z Liechtenštejna. Jeho obrazy jsou vystaveny na zámku Šternberk (olejomalby) a uloženy v lichtenštejnských sbírkách (kvaše). Řešitelé projektu proto předpokládají, že výsledek E v roce 2015 postihne celkovou dokumentaci kulturní krajiny první poloviny 19. století v díle tohoto malíře.

Zveřejněné výsledky projektu v roce 2013:

NOVÁK, Pavel: Chotkovské krajinářské úpravy na Kutnohorsku. *Prameny a studie* II. 2013, roč. 51, č. 2, s. 88-100, ISSN 0862-8483

NOVÁK, Pavel: Zapomenutá Chotkovská krajinářská úprava u Radvančic na Kutnohorsku. *Prameny a studie* II. 2013, roč. 51, č. 2, s. 110-120, ISSN 0862-8483

NOVÁK, Zdeněk: Dědictví staletých vlivů knížat z Lichtenštejna na zahradní architekturu a krajinu v českých zemích. *Časopis Matice Moravské* 132/2013/Supplementum, 101-136.

NOVÁK, Zdeněk: Das Erbe des Einflusses der Fürsten von Liechtenstein auf die Garten- und Landschaftskultur der böhmischer Länder. *Veröffentlichungen der Liechtenstein-Tschechischen Historikerkommission, Die Liechtenstein: Kontinuitäten-Diskontinuitäten*, 123-173.

DOSTÁLOVÁ, Jana: Vývoj rybníční sítě v kulturní krajině Telčska. *Zprávy památkové péče*, 73/2013, č.4, 347-350.

ROSOVÁ, Romana: Stavba koníren v Hradci nad Moravicí. *Prameny a studie* II. 2013, roč. 51, č. 2, s. 136-153, ISSN 0862-8483

7.2. Mapový portál www.starelesnimapy.cz

Vznik a zprovoznění mapového portálu <<http://www.starelesnimapy.cz>>. Národní zemědělské muzeum Praha získalo v druhé polovině minulého století akviziční činností a dary institucí velké

množství plánové dokumentace, různých map a plánů zahradních architektů. Využití uložených materiálů bylo velmi problematické, především díky chybějícímu odbornému zpracování a také vzhledem ke stavu uložených materiálů. Plánová dokumentace, převážně na pauzovacích papírech byla značně poškozena /složena na formáty, stočena v rolích a nevhodně uložena apod./ a jakákoliv manipulace při absenci muzejních badatelen dále materiály poškozovala a hrozilo jejich definitivní zničení. Po navrácení budovy NZM na Letné a vytvoření vyhovujících prostor se převezly z poboček Kačina, Valtice a Ohrada v letech 2007-2008 výše uvedené materiály do Prahy. Po jejich revizi se zahájila jejich katalogizace a odborné zpracování. V rámci archivu NZM byl vytvořen archivní fond V - Sběrka map a plánů. Vzhledem k fyzickému stavu archiválií přijalo muzeum rozhodnutí na kompletní digitalizaci tohoto fondu, tak aby archiválie byly ušetřeny případné manipulaci na badatelně.

Digitalizaci NZM zahájilo v roce 2007 a až do roku 2011 provádělo na pracovišti Ústavu pro hospodářskou úpravu lesů v Brandýse nad Labem (dále pouze ÚHUL Brandýs nad Labem). V roce 2008 byla do NZM převedena také digitální data z Historického průzkumu starých lesních map, který prováděl v ÚHUL Brandýs nad Labem Ing. Petr Fencel v letech 1997-2006. V roce 2010 muzeum pořídilo archivní SW Bach pro katalogizaci mapové sbírky. Díky dotaci zřizovatele, Ministerstva zemědělství, mohla být v roce 2011-2012 provedena transformace dosud zpracovaných dat pro webovou aplikaci.

V roce 2013 spustilo NZM pilotní projekt **Mapového portálu „Starelesnimapy“** a od ledna 2014 je tento portál veřejně přístupný. Portál bude průběžně doplňován, tak jak budou další zahradní plány a staré lesní mapy zpracovávány. Tento projekt nebylo možno realizovat bez úzké spolupráce s mnoha paměťovými institucemi v celé České republice a blízkém zahraničí. Poděkování patří zejména archivům České republiky, konkrétně Národnímu archivu Praha, Státnímu oblastnímu archivu v Praze, Státnímu oblastnímu archivu v Třeboni, Státnímu oblastnímu archivu v Plzni, Státnímu oblastnímu archivu v Litoměřicích, Státnímu oblastnímu archivu v Zámrsku, Moravskému zemskému archivu Brno a Zemskému archivu Opava, dále Archivu města Brna, Státnímu okresnímu archivu v Písku, Státnímu okresnímu archivu v Jihlavě, Státnímu okresnímu archivu v Olomouci, Státnímu okresnímu archivu v Rajhradě, Státnímu okresnímu archivu v Domažlicích a Štátnímu ústřednímu baňskému archivu v Banské Štavnici a Archivu geologické služby Praha.



8. Ekonomika a hospodaření s finančními prostředky

8.1. Identifikační údaje příspěvkové organizace

Identifikační údaje příspěvkové organizace – viz údaje o zpracovateli.

8.2. Způsob zřízení

Národní zemědělské muzeum Praha (NZM) je státní příspěvkovou organizací zřízenou Ministerstvem zemědělství ČR. Je právnickou osobou a hospodaří s majetkem České republiky a řídí se při tom zvláštními předpisy a těmi ustanoveními zákona č. 219/2000 Sb., o majetku České republiky a jejím vystupování v právních vztazích, ve znění pozdějších předpisů, která se vztahují na organizační složky státu příslušné hospodařit s majetkem státu. Hlavní a jiné předměty činnosti jsou uvedeny ve zřizovací listině vydané Ministerstvem zemědělství ČR dne 19.04.2006 pod č.j. 11560/2006-11000.

8.3. Přehled hlavních činností a organizační struktura

Ve smyslu ustanovení § 2 odst. 3 zákona č.122/2000 Sb., o ochraně sbírek muzejní povahy a o změně některých dalších zákonů, ve znění pozdějších předpisů, a ve smyslu Zřizovací listiny plní NZM funkce muzea ve všech sbírkotvorných, vědeckých a výzkumných attributech této činnosti. Umožňuje návštěvu expozic a výstav a poskytuje další informační služby související s předmětem činnosti. Je také poskytovatelem standardizovaných veřejných služeb podle odst. 7 § 2 výše uvedeného zákona.

Organizační strukturu NZM stanovuje organizační řád. Je muzeem s celostátní působností. Součástí NZM jsou pobočky – specializovaná pracoviště, které jsou zaměřeny tak, aby svou muzejní, vědecko-výzkumnou, akviziční a prezentační činností pokrývaly oblast zemědělství a příslušné obory v celé jejich šíři.

Organizační struktura NZM k 31.12.2013 – viz bod 1.2

Pobočky NZM:

- Muzeum českého venkova (zámek Kačina u Kutné Hory)
- Muzeum zemědělské techniky (areál v Čáslavi)
- Muzeum lesnictví, myslivosti a rybářství (lovecký zámek Ohrada u Hluboké nad Vltavou)
- Muzeum vinařství, zahradnictví a životního prostředí (areál ve Valticích)

8.4. Základní personální údaje

Údaje o struktuře zaměstnanců podle jsou shrnuty do následujících tabulkových přehledů:

8.4.1. Členění zaměstnanců podle věku a pohlaví – stav k 31. 12. 2013:

| Věk | muži | ženy | celkem | % |
|---------------|-----------|-----------|------------|------------|
| do 20 let | 0 | 0 | 0 | 0 |
| 21 – 30 let | 2 | 3 | 5 | 8 |
| 31 – 40 let | 3 | 9 | 12 | 21 |
| 41 – 50 let | 4 | 9 | 13 | 22 |
| 51 – 60 let | 11 | 12 | 23 | 39 |
| 61 a více let | 5 | 1 | 6 | 10 |
| Celkem | 25 | 34 | 59 | 100 |
| % | 42 | 58 | 100 | x |

8.4.2. Členění zaměstnanců podle vzdělání a pohlaví – stav k 31. 12. 2013

| vzdělání dosažené | muži | ženy | celkem | % |
|-----------------------|-----------|-----------|-----------|------------|
| základní | 0 | 1 | 1 | 1 |
| vyučen | 5 | 2 | 7 | 12 |
| střední odborné | 0 | 1 | 1 | 1 |
| úplné střední | 0 | 0 | 0 | 0 |
| úplné střední odborné | 6 | 16 | 22 | 38 |
| vyšší odborné | 1 | 0 | 1 | 1 |
| vysokoškolské | 13 | 14 | 27 | 47 |
| Celkem | 25 | 34 | 59 | 100 |

8.4.3. Celkový údaj o průměrných platech – k 31. 12. 2013

Průměrný hrubý měsíční plat: 20 094,- Kč (přepočten na skutečný stav zaměstnanců ve výši 59).

8.4.4. Celkový údaj o vzniku a skončení pracovních a služebních poměrů zaměstnanců v r. 2013

a) nástupy: 14

b) odchody: 9

8.4.5. Trvání pracovního a služebního poměru zaměstnanců – k 31. 12. 2013

| Doba trvání | Počet | % |
|-------------|-------|----|
| do 5 let | 20 | 34 |

8.5. Údaje o majetku

8.5.1. Nemovitý majetek – využití

NZM je v působnosti MZe zmocněno hospodařit s tímto následujícím nemovitým majetkem státu:

- budova NZM Praha, Kostelní 44, Praha 7: kulturní památka – expozice a depozitáře
- zámek Kačina u Kutné hory: národní kulturní památka – expozice a depozitáře
- areál NZM v Čáslavi: expozice a depozitáře
- lov. zámek Ohrada u Hluboké nad Vltavou: národní kulturní památka-expozice a depozitáře
- budova Valtice, okr. Břeclav: expozice a depozitáře

Tyto objekty využívá NZM k provozování muzejní činnosti. Pokud se týká hlavní budovy NZM v Praze, v souvislosti s dřívějším nevhodným mimo muzejním využitím a s tím spojeným znehodnocením výstavních prostor, které probíhalo od 50. let minulého století, jsou dodnes stále muzejně nevyužité, tj. nerekonstruované prostory komerčně pronajímány nebo prázdné, z důvodů stavební degradace. Výnosy z pronájmu jsou použity k nutným opravám budov ve správě NZM.

Od roku 2000 však i za současného nedostatku finančních prostředků začaly probíhat počáteční etapy plánované postupné rekonstrukce tohoto cenného objektu a jeho navrácení muzejním účelům.

V rámci programu SMVS jsou muzeu uvolňovány investiční dotační prostředky na rekonstrukci objektů v průměrné výši cca 20 mil. Kč ročně. Tento objem finančních prostředků sice zdaleka nepokrývá plánované potřeby rekonstrukcí a stavebních úprav, ani neumožňuje jejich efektivně rychlý průběh, je však oproti minulým letům významným přínosem k alespoň postupné realizaci rekonstrukcí spravovaných objektů, resp. jejich částí.

NZM Ohrada: Rekonstrukce systému EZS ve druhém nadzemním podlaží hlavní zámecké budovy (expozice Lesnictví a expozice Myslivost).

NZM Valtice: Úprava vstupních prostor do muzea:

účel: úpravou vstupních prostor vzniklo odpovídající návštěvnické zázemí, bezbariérový vstup, sociální zázemí a prostor recepce – pokladny s informacemi.

NZM Čáslav: Rekonstrukce opláštění haly T.

NZM Kačina: Uveden do běžného provozu zrekonstruovaný zámecký park díky projektu OPŽP „Regenerace zámeckého parku Kačina“ realizovaného v letech 2010-12.

Zahájení investiční akce SMVS „Elektroinstalace zámku Kačina“ první etapou páteřního přívodu.

8.5.2. Účtování o majetku

Účetní metody v oblasti majetku i ostatních ekonomických kategorií se řídí Vyhláškou 410/2009 Sb., kterou se provádějí některá ustanovení zákona č. 563/1991 Sb., o účetnictví, ve znění pozdějších předpisů a Českými účetními standardy pro příspěvkové organizace, platnými pro rok 2013.

NZM provádí účetní odpisy a řídí se ročním odpisovým plánem, zpracovávaným zároveň s návrhem ročního rozpočtu.

Objekty výše uvedené jako nemovitě kulturní památky odpisům nepodléhají. Spravované nemovitosti nejsou s výjimkou Prahy (trafostanice v suterénu) zatíženy žádným věcným břemenem, hospodaření s tímto majetkem probíhalo v roce 2013 bez majetkových změn či vlastnických zásahů z hlediska jiných než zřizovatelských subjektů.

V roce 2013 pokračoval provozní průběh majetkových přírůstků a úbytků a účtování o nich.

8.6. Pohledávky a závazky

Pohledávky odpovídají rozsahu činnosti NZM. Sestává se z pohledávek za odběrateli, kdy se jedná se o pohledávky do lhůty splatnosti z běžného dodavatelského styku, a o pohledávky vyplývající z provozního styku.

Závazky vyplývají z běžné provozní činnosti, tj. vypořádání vztahů mezi zaměstnanci, institucemi a dodavateli služeb.

Přehled pohledávek a závazků je uveden v následující tabulce.

| Pohledávky | | |
|------------|-------------------------------------|-------------|
| | Dlužník | Částka [Kč] |
| 1. | Nájemné od nájemců | 93 238,00 |
| 2. | Převzatá pohledávka z původního NZM | 524 336,70 |

| ZÁVAZKY | | |
|---------|------------------------------------|--------------|
| | Věřitel | Částka [Kč] |
| 1. | Závazky za dodavatele | 1 322 290,33 |
| 2. | Závazky za zaměstnance | 9 112,25 |
| 3. | Zdravotní pojištění | 252 786,00 |
| 4. | Sociální pojištění (ČSSZ) | 588 853,00 |
| 5. | Záloha na daň z příjmu zaměstnanců | 256 573,00 |
| 6. | Daň z přidané hodnoty | 53 583,00 |

8.7. Údaje o rozpočtu příjmů a výdajů

V následující tabulce je uveden přehled plnění rozpočtu (RO) převzatý z „Účetní závěrky 2013“.

V tis. Kč

| Ukazatel | Schválený RO 2013 | Skutečnost k 31. 12. 2013 |
|--|----------------------|------------------------------|
| Výnosy: | | |
| 1. Příspěvek na činnost | 22 933 | 48 798 |
| <i>z toho: - institucionální podpora VaV</i> | <i>0</i> | <i>2 212</i> |
| 2. Dotace od jiných subjektů | 0 | 20 |
| 3. Vlastní výnosy celkem | 9 110 | 10 024 |
| <i>z toho - příjmy vstupné</i> | <i>4 500</i> | <i>4 671</i> |
| <i>- příjmy nájemné</i> | <i>3 800</i> | <i>3 910</i> |
| <i>- tržby za zboží</i> | <i>460</i> | <i>573</i> |
| <i>- tržba za prodej DHM</i> | <i>0</i> | <i>0</i> |
| <i>- ostatní výnosy</i> | <i>350</i> | <i>869</i> |
| <i>- použití fondů</i> | <i>0</i> | <i>0</i> |
| 4. Finanční výnosy | | 77 |
| Celkem výnosy (1+2+3+4) | 32 043 | 58 899 |
| Náklady: | | |
| Nákupy | 4 717 | 9 768 |
| Služby | 5 489 | 14 683 |
| Osobní náklady Σ | 18 556 | 21 525 |
| <i>Z toho: - mzdové náklady</i> | <i>13 749</i> | <i>15 679</i> |
| <i>- sociální a zdravotní pojištění</i> | <i>4 807</i> | <i>5 161</i> |
| <i>- sociální náklady</i> | <i>0</i> | <i>685</i> |
| Daně a poplatky | 0 | 23 |
| Ostatní náklady | 0 | 844 |
| Odpisy | 2 210 | 5 785 |
| Daň z příjmu | 0 | 356 |
| Celkem náklady | 32 736 | 52 985 |
| Hospodářský výsledek | 0 | 6 270 |
| Po zdanění | - | 5 914 |

8.8. Hodnocení dosažených ekonomických ukazatelů

8.8.1. Zdůvodnění rozpočtových opatření provedených v průběhu roku

Průběh rozpočtových úprav dokumentuje následující tabulka (v tis. Kč)

| RO číslo | Věc – obsah | Příspěvek na provoz |
|---|---|---------------------|
| Schválený RO | Rozpis ukazatelů schváleného RO ze 7.1.2013 <i>z toho:</i> <i>– limit mzdových nákladů</i> | 22 933 14 138 |
| 1. úprava z 08.03.2013 | Institucionální prostředky VaV | + 2 212 |
| průběžná Σ: | | 25 145 |
| 2.úprava z 05.04.2013 | Snížení příspěvku na provoz (převedení limitu mzdových nákladů na Národní hřebčín Kladruby nad Labem. | – 1 200 |
| průběžná Σ: | | 23 945 |
| <i>z toho:</i> <i>– limit mzdových nákladů</i> | | 12 938 |
| 3.úprava z 13.05.2013 | Údržba zámeckého parku Kačina Festival „Otvírání studánek Čáslav) | + 1 500 + 300 |
| průběžná Σ: | | 25 745 |
| 4.úprava z 24.06.2013 | Navýšení závazného objemu na platy (limit mzdových nákladů) | + 1 100 |
| průběžná Σ: | | 25 745 |
| <i>z toho:</i> <i>– limit mzdových nákladů</i> | | 14 038 |
| 5.úprava z 22.07.2013 | Navýšení příspěvku na činnost | + 17 336 |
| průběžná Σ: | | 43 081 |
| 6. úprava z 28.11.2013 | Navýšení příspěvku na činnost „Význam státu v péči o les ...“ | 665 |
| průběžná Σ: | | 43 746 |
| 7. úprava z 03.12.2013 | Úprava závaz. objemu prostředků na platy | + 1 350 |
| průběžná Σ: | | 42 884 |
| <i>z toho:</i> <i>– limit mzdových nákladů</i> | | 15 038 |
| Celkem | Příspěvek na provoz vč. VaV a investičních prostředků (bez NAKI) | 45 096 |

Pro investice byla přidělena částka ve výši 19 939 tis. Kč.

8.8.2. Vyhodnocení příjmů

Přehled o struktuře celkových výnosů organizace je patrný z následující tabulky: (v tis. Kč)

| Kategorie výnosů | Skut. 2013 | Skut. 2012 | Podíl na celkových příjmech v r. 2013 [%] | Podíl na celkových příjmech v r. 2012 [%] |
|---|---------------|---------------|---|---|
| Příjmy celkem | 58 899 | 48 821 | 100,00 | 100,00 |
| V tom: - vlastní výnosy celkem (vč.648) | 10 101 | 12 579 | 17,15 | 25,77 |
| z toho – vstupné + odb. služby | 4 671 | 4 436 | 7,93 | 9,09 |
| - nájemné | 3 910 | 3 702 | 6,64 | 7,58 |
| - použití fondů | 0 | 2 951 | 0,00 | 6,04 |
| - jiné ostatní výnosy | 947 | 847 | 1,61 | 1,73 |
| - tržby za prodej propag. a komis. zboží | 573 | 643 | 0,97 | 1,32 |
| Příspěvek na provoz od zřizovatele | 48 797 | 36 160 | 82,85 | 74,07 |
| Dotace od jiných subjektů | 140 | 82 | 0,24 | 0,17 |

8.8.3. Podíl státního rozpočtu na financování činnosti

Stálým zdrojem vlastních příjmů NZM je kromě již zmíněného nájemného z dočasně muzejně nevyužitých prostor hlavně vstupné do stálých expozic a krátkodobých výstav. V této oblasti je nezbytné velmi pečlivě zvažovat cenovou úroveň a strukturu vstupného, které by vedly společně s atraktivitou expozic k vzestupu či alespoň stabilitě těchto příjmů.

Z dotací mimo rozpočtovou kapitolu MZe přijalo NZM v hodnoceném roce finanční zdroje ve výši 140 000 Kč, z toho byl příspěvek ve výši 100 000 Kč Lesů České republiky na novou expozici Sallačovy sbírky jelenovitých v NZM Ohrada. Dále pak poskytnutí příspěvku na projekt „Národních mysliveckých slavností 2013 (NMS)“ konaných na zámku Ohrada ve výši 20 000 Kč a dotace od Vojenských lesů a statků také na NMS ve výši 20 000 Kč.

8.8.4. Rozbor čerpání mzdových prostředků

Údaje o čerpání závazných limitů RO v oblasti mzdových prostředků obsahuje tato tabulka (v tis. Kč):

| Ukazatel | RO 2013 (schválený) | RO 2013 (po změnách) | RO skutečnost 2013 | čerpání RO [%] |
|--|---------------------|----------------------|--------------------|----------------|
| Mzdové náklady celkem | 14 138 | 15 038 | 15 679 | 100,00 |
| <i>z toho: – platy zaměstnanců – limit</i> | <i>13 749</i> | <i>14 831</i> | <i>14 935</i> | <i>100,00</i> |
| <i>z toho – OON</i> | <i>389</i> | <i>207</i> | <i>201</i> | <i>97,10</i> |
| Zákonné soc. a zdrav. pojištění | 4 807 | 5 113 | 5 161 | 100,94 |
| Zákonné a jiné sociální náklady | 524 | 548 | 685 | 125,00 |
| Průměrný počet zaměstnanců | 69 | 69 | 69 | 100,00 |
| Průměrný měsíční plat (limit) | 16 605 | 17 912 | 18 038 | 100,70 |

Poznámka: Ostatní osobní náklady (OON) jsou uvedeny bez nákladů na programy „NAKI“.

8.8.5. Výdaje na výzkum a vývoj

V roce 2013 NZM získalo od MZe prostředky z institucionální podpory na dlouhodobý koncepční rozvoj na „Vědecké zhodnocení sbírkového fondu NZM II“ prostředky ve výši 2 212 tis. Kč. V rámci výzkumného záměru bylo zmapovat sbírkový fond muzea a dostupné informace o daných předmětech obsažených ve sbírkách NZM. Čerpání prostředků výzkumného záměru proběhlo v souladu se schváleným rozpočtem a výsledky byly detailně vyhodnoceny v Periodické zprávě o postupu řešení výzkumného záměru.

V roce 2013 získalo NZM od MK ČR jako poskytovatele finanční prostředky aplikovaného výzkumu a vývoje národní a kulturní identity (NAKI) na projekt „Zahradně-architektonická tvorba v kontextu realizace cílů národního obrození během 1. Československé republiky“ 2 536 tis. Kč a na projekt „Kulturní krajina jako prostor pro společenskou reprezentaci a relaxaci vybraných aristokratických rodů v období od 17. do počátku 20. století“ 1 198 tis. Kč.

8.8.6. Financování programů reprodukce majetku

Zdroje vynaložené na financování reprodukce majetku v následující analytické struktuře:

| Druh dotace | Identifikace | Hodnota [v tis. Kč] |
|--|--|------------------------|
| SMVS PO č.129V012002018 | Rekonstrukce Valtice | 2 338 |
| SMVS PO č.129V012002020 | Elektroinstalace, rest.práce, sanace suterénu Kačina | 2 007 |
| SMVS PO č.129V012002021 | Rekonstrukce areálu Čáslav | 2 983 |
| SMVS PO č.129V012002030 | Rekonstrukce Ohrada | 1 381 |
| SMVS PO č.129V012002026 | Pořízení a obnova HW | 974 |
| SMVS PO č.129V012002027 | Pořízení a obnova SW | 500 |
| SMVS PO č.129V012002043 | Stroje a zařízení | 7 258 |
| SMVS PO č.129V012002047 | Regenerace zámeckého parku Kačina | 276 |
| Celkem SMVS | Akce SMVS | 18 048 |
| Celkem ISO | Převod z MK | 774 |
| Investiční prostředky 2013 celkem | | 18 822 |

Investiční prostředky ze státního rozpočtu byly v roce 2013 v celkové výši 22 794 tis. Kč, z této částky bylo realizováno, řádně doloženo příslušnými doklady a zúčtováno se státním rozpočtem 18 822 tis. Kč.

8.8.7. Návrtné finanční výpomoci, poskytnuté dotace

Návrtné finanční výpomoci Národní zemědělské muzeum nepřijalo ani neposkytlo a dotace NZM neposkytlo.

8.8.8. Příjem prostředků z rozpočtu Evropské unie

V roce 2013 nebyly muzeu přiděleny žádné prostředky z EU. Pouze pokračovalo čerpání investičních prostředků z rozpočtu EU OPŽP a to na projekt „Regenerace zámeckého parku Kačina“ registrační č. CZ.1.02/6.5.00/08.03340.

8.8.9. Členství v organizacích

NZM je členem Asociace muzeí a galerií České republiky. Asociace muzeí a galerií České republiky (AMG) je nevládním neziskovým sdružením – dobrovolným profesním svazem muzejních institucí a osob činných v oboru. AMG v současné době sdružuje 277 řádných členů (přibližně 55 % muzejních institucí v ČR a zároveň 85 % těch největších z nich), a 82 členů čestných a individuálních. Základním posláním AMG je usilovat o všestranný rozvoj muzejnictví a o zajištění svobodné tvůrčí práce v muzeích, hájit společné zájmy a práva muzeí sdružených v AMG v duchu principů stanovených Etickým kodexem Mezinárodní rady muzeí ICOM.

Členské příspěvky NZM za rok 2013 činily 10 580,- Kč.

Dále je NZM institucionálním členem Mezinárodní rady muzeí ICOM (International Council of Museums), což je mezinárodní profesní nevládní organizace se statutem konzultanta UNESCO. Od svého založení se rozrostla na téměř 13 000 členů, individuálních (muzejní pracovníci) nebo institucionálních (muzea a příbuzné instituce) ve 148 zemích. Má 116 národních výborů, 25 mezinárodních komisí a 12 přidružených organizací zastupujících všechny druhy muzeí, jakož i instituce podobného zaměření, např. zoologické zahrady, akvária, botanické zahrady. Cílem národních výborů ICOM a jejich regionálních sdružení je podporovat muzea a muzejní pracovníky při jejich vědecké práci, v péči o sbírky a jejich uchování, při prezentaci materiálu i při zvyšování vědecké kvalifikace muzejních pracovníků.

Členské příspěvky NZM za rok 2013 činily 6 500,- Kč.

Národní zemědělské muzeum je jedním ze zakládajících členů Mezinárodní asociace zemědělských muzeí – AIMA (Association Internationale des Musées d'Agriculture).

AIMA je přidružená organizace ICOM – Mezinárodní rady muzeí. AIMA zahrnuje zemědělská muzea (včetně muzeí zemědělské technologie, potravinářského průmyslu, lesů, zahradnictví, vinařství, rybářství, lovectví a dalších zemědělských služeb a průmyslových procesů) a také muzea, která mají zemědělská oddělení nebo sbírky a vědecké pracovníky pracující v této oblasti.

8.8.10. Stav rezervního fondu

K 31. 12. 2013 je stav rezervního fondu 0 Kč.

V roce 2013 byl rezervní fond použit na krytí části ztráty roku 2012.

8.9. Přehled hospodářských činností

Jak vyplývá z předchozího textu této výroční zprávy, NZM kromě hlavní – kulturní (muzejní) činnosti – má ve zřizovací listině zakotven a provozuje pouze pronájem dočasně nevyužitých prostor v budově Praha, Ohrada, Čáslav a Kačina a prodej propagačních předmětů, souvisejících s předmětem činnosti. Zřizovací listina dále umožňuje poskytovat nájem či služby v souvislosti s jednorázovými akcemi (např. filmové natáčení, nájmy sálů).

Výnosy ve struktuře jednotlivých činností jsou vyčísleny v tabulkách a přehledech, uvedených v předchozích bodech zprávy.

8.10. Zdůvodnění hospodářského výsledku

Úroveň hospodářského výsledku odpovídá vývoji NZM v hodnoceném roce.

V roce 2013 byl hospodářský výsledek (HV) po zdanění kladný ve výši 5 914 168 Kč.

Z toho byla pokryta ztráta v HV z roku 2012 ve výši 3 729 516 Kč.

8.11. Přehled rozepsaných závazných ukazatelů

| Ukazatel | Rozpočet v tis. Kč | | |
|--------------------------------------|--------------------|---------------|---------------|
| | schválený | po změnách | skutečnost |
| Příspěvek na provoz | 32 043 | 48 830 | 48 798 |
| Z toho: instit. podpora VaV | 2 212 | 2 212 | 2 212 |
| Z toho NAKI | 0 | 3 734 | 3 682 |
| Mzdové prostředky celkem | 14 138 | 15 038 | 15 679 |
| <i>Z toho: - prostředky na platy</i> | <i>13 749</i> | <i>14 831</i> | <i>14 935</i> |
| - OON | 389 | 207 | 743 |
| Systém.dotace na investice | 19 939 | 19 939 | 18 822 |
| z toho ISO | 0 | 774 | 774 |
| Prům. počet zaměstnanců | 69 | 69 | 59 |
| Průměrná měsíční mzda (Kč) | 16 605 | 17 912 | 21 094 |

9. Závěr

V roce 2013 jsme si připomněli 95 let od založení Zemědělského muzea. Na počest tohoto výročí uspořádalo muzeum výstavu a vydalo monografické zpracování historie muzea pod názvem „*Osudový příběh Československého zemědělského muzea (1891) 1918 – 1952.*“

V oblasti výzkumu lze za velký úspěch považovat získání a následné zahájení dvou programů aplikovaného výzkumu a vývoje národní a kulturní identity (NAKI), a to:

„Zahradně-architektonická tvorba v kontextu realizace cílů národního obrození během 1. Československé republiky,“ jehož cílem je zmapovat a vyhodnotit tvorbu vybraných zahradních architektů pracujících na území republiky zhruba v letech 1900–1950, posoudit dochované dílo, ověřit, zda je dostatečně chráněno v rámci platných předpisů, případně navrhnout je zjištěná díla k ochraně, vytvořit metodiku péče o specifickou součást národního kulturního pokladu, kterou představuje tvorba zahradních architektů první poloviny 20. století, představit získané výsledky formou specializovaných publikací, specializované mapy a výstavy. Pro zajištění cílů projektu vytvořit metodické postupy a specificky zaměřený software.

„Kulturní krajina jako prostor pro společenskou reprezentaci a relaxaci vybraných aristokratických rodů v období od 17. do počátku 20. století.“ Zde se jedná o aplikovaný výzkum, jehož výsledky přispějí k detailnějšímu poznání vzniku, vývoje, formy a funkce kulturní krajiny vytvořené na území vybraných aristokratických panství. Přestože zastupují zvolené lokality z hlediska krajinářského mimořádně hodnotný kulturně historický potenciál perspektivně přitažlivý pro širokou veřejnost, zůstávala většina z nich během posledního půlstoletí spíše opomenuta. Jedním z důvodů jsou také dlouhodobé střeoevropské stereotypy návštěvnických cílů, soustředěné tradičně více na interiéry památkových objektů, jejichž okolí zůstává obvykle stranou zájmu široké veřejnosti. Výsledky projektu, který je zacílený na hloubkové poznání kvalit kultivované krajiny vybraných objektů v širších společenských souvislostech, umožní zprostředkovat veřejnosti jejich jedinečné hodnoty za pomoci rozmanitého spektra prezentačních forem. Přestože jsou vybrané lokality různorodé, nabízejí možnost srovnávacích studií se zacílením na určité fenomény (např. lovecké areály, přírodní divadla, prvky okrasných farem, transformace starších forem v krajinářské parky apod.). Nedílnou součástí projektu jsou odborné workshopy, zaměřené na problémy revitalizace některých zaniklých detailů areálů včetně návrhů na jejich budoucí udržitelnost v součinnosti s veřejností.

Dále lze zdůraznit vznik a zprovoznění mapového portálu <<http://www.starelesnimapy.cz>> v rámci projektu digitalizace starých lesních map a zahradních plánů.

I v roce 2013 NZM získalo od MZe prostředky z institucionální podpory na dlouhodobý koncepční rozvoj na „*Vědecké zhodnocení sbírkového fondu NZM II.*“ V rámci výzkumného záměru bylo zmapovat sbírkový fond muzea a dostupné informace o daných předmětech obsažených ve sbírkách NZM. Čerpání prostředků výzkumného záměru proběhlo v souladu se schváleným rozpočtem a výsledky byly detailně vyhodnoceny v Periodické zprávě o postupu řešení výzkumného záměru.

V technické oblasti NZM pokračovalo v obměně technického vybavení a zabezpečení objektů. Díky dotaci z programu ISO (Integrovaného systému ochrany movitého kulturního dědictví) jsme získali vitríny pro NZM Čáslav a NZM Prahu a pokračovali jsme v instalaci elektrické požární signalizace (EPS) Ohrada.

V roce 2013 muzeum pokračovalo v rekonstrukci systému EZS (elektronického zabezpečovacího systému) ve druhém nadzemním podlaží hlavní zámecké budovy na Ohradě, v úpravě vstupních prostor do NZM Valtice, kde vzniklo odpovídající návštěvnické zázemí s bezbariérovým vstupem, k rekonstrukci opláštění haly T v Čáslavi a zahájení rekonstrukce elektroinstalace zámku Kačina.

V oblasti personální se ukazuje negativně pro funkčnost NZM nestabilita na některých pracovních pozicích, např. v neobsazení pozice provozně-ekonomického náměstka a současně abnormální vytížení pracovnice na pozici hlavní účetní, která vykonávala současně s účetnictvím i úkoly určené pro ekonomu. Tato pracovnice onemocněla a následně podala výpověď. Proto NZM potřebuje stabilizovat situaci v personální oblasti a získat zaměstnance na pozice nejen na úseku provozně-ekonomickém, ale i pro pozici interního auditora, projektového manažera i personalisty. Uvedená negativa v personálním neobsazení některých pozic na NZM a souvisejícím nízkém limitu mzdových prostředků pro NZM se následně promítají např. do výskytu nedostatků zjištěných při veřejnosprávní kontrole uskutečněné zřizovatelem NZM a následně tím i související existence velkého množství opatření z této kontroly a nutnosti stanovení jejich nápravy.

V oblasti ekonomické stál v roce 2013 před NZM velký úkol ve vyrovnání ztráty z hospodaření v roce 2012 ve výši 3 525 tis. Kč. Základní požadavek eliminace této ztráty se za spolupráce se zřizovatelem splnil. Hospodářský výsledek roku 2013 po zdanění byl ve výši 5 914 tis. Kč.

Z ekonomického hlediska se dlouhodobě a negativně ukazuje skutečnost výrazného podfinancování provozního příspěvku NZM, přestože odborná činnost NZM, jak to ukazuje v této výroční zprávě uvedený přehled, je stále na vysoké úrovni. NZM spravuje objekty, které vyžadují nejen provozní opravy a úpravy, ale často i zásadní rekonstrukční zásahy. Uvedené se týká všech poboček NZM, ale zejména objektu NZM v Praze a na zámku Kačina. Proto bude nutné zvyšovat úsilí pro získání dalších investičních prostředků ze státního rozpočtu z kapitoly Ministerstva zemědělství, jako zřizovatele NZM, ale i z kapitoly Ministerstva kultury.

Národní zemědělské muzeum je pro svého zřizovatele stále více nedílnou součástí jeho dlouhodobé prezentace v oblastech českého venkova, lesnictví, myslivosti, rybářství, vinařství, zahradnictví, životního prostředí i související zemědělské techniky.