



Národní
zemědělské
muzeum

Národní zemědělské muzeum, s. p. o.

VÝROČNÍ ZPRÁVA za rok 2019

Zpracovali: Lenka Martinková, Kateřina Čapounová, Dita Drozdová, Alena Dubová, Pavla Heřmanová, Jana Jandová, Jana Jírovcová, Hana Kabíčková, Ivana Kinská, Lucie Kubásková, Magdalena Kořenská, Klára Linhartová, Jana Melcrová, Pavla Neumanová, Lenka Patoková, Jitka Sobotková, Kamila Svobodová, Eva Špírová, Dominika Švédová, Jitka Taussiková, Jana Valešová, Marie Voldřichová, Michaela Zeinerová Brachtlová, Ivan Berger, Miroslav Čeněk, Pavel Douša, Tomáš Gec, Jiří Houdek, Václav Kinský, Martin Kopeček, Vilém Křeček, Vladimír Michálek, Pavel Novák, Jan Poláček, Martin Vlček

Ověření správnosti textu: Jiří Houdek, Tomáš Gec, Pavel Douša

Předkládá Jiří Houdek, náměstek generálního ředitele, pověřen řízením organizace

Vydalo Národní zemědělské muzeum, s. p. o., Kostelní 1300/44, Praha 7

Projednáno v Radě příspěvkové organizace dne 27. 05 2020

Vážené kolegyně a kolegové, milí čtenáři,

předkládáme vám výroční zprávu za rok 2019. Shrnuje činnost Národního zemědělského muzea v muzeologické, vědecké, vzdělávací, prezentační, propagační a ekonomicko-správní oblasti. V roce 2019 navštívilo muzeum více než 613 tisíc návštěvníků, přičemž třetina z nich, 204 466 lidí, přišla do naší hlavní výstavní budovy v Praze. Dalších 400 tisíc návštěvníků si tak prohlédlo muzea na Kačině, v Čáslavi, na Ohradě a také ve Valticích, kde jsme po roční rekonstrukci otevřeli tři nové expozice a zmodernizovali depozitáře.

Kromě této rozsáhlé rekonstrukce valtického muzea bylo nejvýznamnějším počinem roku 2019 zahájení stavby moderního depozitáře v Čáslavi. Tento depozitář bude muzeu sloužit jako centrální. Stavba depozitáře je pro Národní zemědělské muzeum klíčová a nezbytná. Nový depozitář zajistí nejen lepší podmínky pro ochranu muzejních sbírek a kulturního dědictví, ale také efektivnější způsob managementu sbírky, a tím mimo jiné i zpřístupnění pro badatelské účely. Projekt je financován z prostředků Evropské unie a Ministerstva zemědělství. V roce 2019 též pokračovala stavba expozičně depozitárního objektu v Dolní oblasti Vítkovice v Ostravě, kdy došlo (zejména z důvodu poškození původních ocelových konstrukcí na stěně D) k navýšení nezpůsobitelných nákladů o 4,45 mil. Kč. S ohledem na problémy týkající se střechy (rozsah degradovaných dřevěných konstrukcí byl po jejich obnažení větší, než se předpokládalo) došlo na základě znaleckého posudku k posunu termínu dokončení stavebních prací o cca 3 měsíce, a to do 2. 3. 2020.

Muzeum v roce 2019 uspořádalo 33 výstav, má v nabídce 62 lektorských vzdělávacích programů a připravilo pro své návštěvníky 89 popularizačních akcí. Spolupracuje s řadou výzkumných organizací a vědeckých institucí, s dalšími paměťovými institucemi, univerzitami či občanskými sdruženími.

Rád bych všem, kdo v roce 2019 byt' jen na chvíli spojili svou cestu s Národním zemědělským muzeem, za tuto spolupráci poděkoval. Současně bych rád poděkoval všem, kteří pro muzeum pracují, ať už jako zaměstnanci muzea nebo zaměstnanci dodavatelů muzea, nebo s námi spolupracují jako zástupci či zaměstnanci zřizovatele, kterým je Ministerstvo zemědělství.

doc. Ing. Milan Jan Půček, MBA, Ph.D.
generální ředitel NZM

Shrnutí

Národní zemědělské muzeum v roce 2019

- příspěvková organizace Ministerstva zemědělství
- V CES evidováno 101 311 sbírkových předmětů
- 11 715 962 Kč v tržbách ze vstupného
- 6 poboček / celkem 613 159 návštěvníků
- 33 výstav
- 62 typů lektorských programů v nabídce / 23 695 účastníků
- děti a mládež do 18 let vstup do muzea zdarma

- 13 výzkumných oblastí / 1 nový vědecký projekt v rámci programu NAKI II
- 6. ročník soutěže vědeckých prací Věda pro zemi / 33 přihlášených prací
- 4 odborné publikace
- 2 vydání recenzovaného časopisu Prameny a studie

- 89 akcí pro veřejnost
- 1138 posluchačů na přednáškách
- 752 návštěvníků kurzů a workshopů pro veřejnost
- 432 účastníků speciálních průvodcovaných prohlídek
- 35 kurzů vaření pro veřejnost
- 3 příměstské tábory na Kačině

Vedoucí zaměstnanci (ředitelé, náměstkové) k 31. 12. 2019

doc. Ing. Milan Jan Půček, MBA, Ph.D.	generální ředitel (statutární orgán)
Ing. Jiří Houdek	náměstek pro řízení sekce prezentace a ředitel pobočky Praha
PhDr. Pavel Douša, Ph.D.	náměstek pro řízení sekce muzeologie
Mgr. Tomáš Gec	náměstek pro řízení sekce provozně ekonomické
Ing. Vladimír Michálek	ředitel pobočky Čáslav
PhDr. Pavel Douša, Ph.D.	ředitel pobočky Kačina
Ing. Jiří Houdek	ředitel pobočky Ohrada
Mgr. Ivan Berger	ředitel pobočky Ostrava
Ing. Vilém Křeček	ředitel pobočky Valtice



Podsbírky

- Archeologie zemědělství
- Botanika
- Doprava a zdroje energie
- Etnografie
- Fotoarchiv
- Gastronomie
- Knihy
- Květinářství
- Lesnictví
- Modely staveb
- Myslivost
- Numizmatika
- Obchod
- Obrazy
- Ovocnářství
- Potravinářská výroba
- Rostlinná výroba I.
- Rostlinná výroba II.
- Rybářství
- Řemesla
- Vinařství
- Zelinářství
- Zoologie
- Živočišná výroba
- Životní prostředí

- nové akvizice: 9 kupních a 19 darovacích smluv
- rozsáhlé fondy Archiválie a Knihovna
- příprava vzniku nových podsbírek a jejich registrace v CES
- spolupráce s Karlem Cudlínem na dokumentaci českého zemědělství
- 1 dokončený projekt v rámci programu IROP
 - Modernizace areálu a zefektivnění správy podsbírek NZM Valtice
Realizace projektu byla dokončena v termínu k 30. 6. 2019, ale ještě probíhá finanční vypořádání žádosti o platbu za 5. etapu
- 2 běžící projekty v rámci programu IROP
 - vytvoření expozičně depozitárního objektu v Dolní oblasti Vítkovice v Ostravě
 - vznik nízkonákladového depozitáře v NZM Čáslav

Obsah

1. Úvod	7
1.1 Poslání organizace	7
1.2 Poradní orgány NZM.....	8
1.2.1 Rada muzea	8
Složení Rady muzea v roce 2019	8
1.2.2 Vědecká rada muzea v roce 2019.....	8
1.2.3 Poradní sbor pro sbírkotvornou činnost	8
2. Výzkumná a akviziční činnost	9
2.1 Věda a výzkum.....	9
2.1.1 Koncepce vědy a výzkumu.....	10
2.1.1.1 Institucionální podpora na dlouhodobý koncepční rozvoj.....	10
2.1.1.2 Účelová podpora – projekty	13
2.1.2 Popularizace vědy.....	13
2.2 Akvizice	14
2.3 Síť zemědělských muzeí.....	15
3. Správa a ochrana sbírky.....	17
3.1 Koncepce sbírky.....	17
3.2 Podsbírky	17
3.3 Ostatní fondy NZM	25
3.4 Katalogizace, digitalizace	25
3.5 Inventarizace	26
3.6 Uložení sbírky	26
3.7 Restaurování, konzervace, preparace	27
4. Muzejní komunikace	28
4.1 Návštěvnost.....	28
4.2 Výstavní činnost.....	29
4.2.1 Expozice Národního zemědělského muzea	29
4.2.1.1 Expozice v Praze	30
4.2.1.2 Expozice v Čáslavi	32
4.2.1.3 Expozice na zámku Kačina	32
4.2.1.4 Expozice na zámku Ohrada.....	33
4.2.1.5 Expozice ve Valticích.....	34
4.2.1.6 Znojmo – Expozice pivovarnictví	35
4.2.2 Výstavy v roce 2019.....	35
4.2.2.1 Výstavy v Praze	35
4.2.2.2 Výstavy v Čáslavi.....	37
4.2.2.3 Nové expozice a výstavy na Kačině	37
4.2.2.4 Výstavy na Ohradě	38
4.2.2.5 Výstavy ve Valticích	40

4.3	Publikační činnost.....	40
4.3.1	Odborné knihy.....	40
4.3.1	Odborný recenzovaný časopis „Prameny a studie“	41
4.4	Edukační a lektorská činnost	43
4.4.1	Lektorské programy.....	43
4.4.2	Průvodcované prohlídky.....	45
4.4.3	Přednášky a semináře	46
4.4.4	Kurzy vaření v NZM Praha	46
4.4.5	Noc vědců	46
4.4.6	Týden vědy a techniky	47
4.4.7	Resortní dny	47
4.5	Akce	47
4.6	Partnerství	50
4.6.1	Nové partnerské smlouvy podepsané v roce 2019	50
4.6.2	Příklady partnerské spolupráce v roce 2019	50
4.6.3	Děti a mládež do NZM zdarma	52
4.6.4	Mimomuzejní prezentace.....	52
4.7	Medializace a mediální spolupráce	53
5.	Provozně-ekonomická agenda	56
5.1	Organizační struktura	56
5.1.1	Popis organizační struktury a vedoucí zaměstnanci.....	56
5.1.2	Organizační schéma.....	56
5.2	Sídla a pracoviště.....	57
5.2.1	NZM Praha.....	57
5.2.2	Pobočka Čáslav	57
5.2.3	Pobočka Kačina.....	58
5.2.4	Pobočka Ohrada	58
5.2.5	Pobočka Valtice (zahrnuje i referát „pobočka“ Znojmo).....	59
5.2.6	Pobočka Ostrava.....	60
5.3	Ekonomická část	60
5.3.1	Tržby	60
5.3.2	Evropské fondy a rekonstrukce na pobočkách.....	61
5.3.3	Investice v NZM Praha	62
5.4	Hospodaření organizace	62
5.5	Personální údaje	63
6.	Zpráva nezávislého auditora	
7.	Výkaz zisků a ztrát	
8.	Rozvaha	

1. Úvod

1.1 Poslání organizace

Národní zemědělské muzeum se zabývá a v souladu se zřizovací listinou získává, shromažďuje, trvale uchovává, eviduje, odborně zpracovává a zpřístupňuje veřejnosti sbírku hmotných dokladů vývoje zemědělství, lesnictví, myslivosti, rybářství, zoologie, zahradnictví (zahrnující ovocnářství, zelinářství a květinářství), vinařství, botaniky, životního prostředí, zpracování zemědělských produktů, potravinářství a gastronomie, dokladů vývoje a rozvoje venkova, tradic, vývoje životního prostředí a kulturní krajiny české i zahraniční, zejména však z území Čech, Moravy a Slezska. Národní zemědělské muzeum pečuje o výstavní a správní budovu v Praze 7 na Letné a o další pobočky v Čáslavi, na Kačině, na Ohradě, ve Valticích, pod něž je začleněna i Expozice pivovarnictví ve Znojmě, a v Ostravě. Ve své sbírce spravuje muzeum celkem 101 311 sbírkových předmětů.

Organizace:	Národní zemědělské muzeum, s. p. o.
Právní statut:	státní příspěvková organizace Ministerstva zemědělství České republiky
Sídlo organizace:	Kostelní 1300/44, 170 00 Praha 7
IČO:	75075741
DIČ:	CZ75075741
Telefon:	220 308 200
E-mail:	sekretariat@nzm.cz
Webové stránky:	www.nzm.cz
Zřizovatel:	Ministerstvo zemědělství České republiky
Zřizovací listina:	ze dne 30. 11. 2015, opatření MZe ke změně zřizovací listiny ze dne 13. 12. 2017, opatření MZe ke změně zřizovací listiny ze dne 12. 2. 2019
Rok zřízení:	2006 (rok založení: 1918)

Základní dokumenty

- Aktualizované úplné znění zřizovací listiny č. j. 11560/2006 ze dne 19. 4. 2006
- Opatření Ministerstva zemědělství – Změna zřizovací listiny státní příspěvkové organizace Národní zemědělské muzeum, s. p. o. ze dne 13. 12. 2017, č. j. 47907/2017-MZE-13221 (č. j. NZM/2017/2319)
- Opatření Ministerstva zemědělství – Změna č. 3 zřizovací listiny státní příspěvkové organizace Národní zemědělské muzeum, s. p. o. ze dne 12. 2. 2019, č. j. 5817/2019-MZE-11184 (č. j. NZM/2019/292)
- Jednací řád rady státní příspěvkové organizace Národní zemědělské muzeum, s. p. o., ze dne 16. 10. 2017, č. j. 58636/2017-MZE-13222 (č. j. NZM/2017/1891)
- Statut rady státní příspěvkové organizace Národní zemědělské muzeum, s. p. o., ze dne 16. 10. 2017, č. j. 58619/2017-MZE-13222 (č. j. NZM/2017/1891)
- Jednací řád Vědecké rady státní příspěvkové organizace Národní zemědělské muzeum, s. p. o., ze dne 20. 1. 2016, č. j. NZM – 000/605/2016

Strategické dokumenty

Strategie rozvoje Národního zemědělského muzea Praha na roky 2015–2020, schválena poradou ministra dne 28. 5. 2015, která byla na základě pokynu ministra zemědělství v srpnu 2018 výrazně modifikována a přijata jako Aktualizace investiční strategie Národního zemědělského muzea.

Ostatní strategické dokumenty

- Koncepce vědy a výzkumu 2016–2022 (schválena Vědeckou radou NZM v roce 2016)
- Koncepce tvorby, ochrany a využití sbírky Národního zemědělského muzea, s. p. o., 2016–2022
- Dlouhodobá koncepce rozvoje výzkumné organizace na období let 2018–2022 (schválena Vědeckou radou NZM v roce 2017)

1.2 Poradní orgány NZM

1.2.1 Rada muzea

Rada muzea je kontrolním a dohledovým orgánem. Členy jmenuje ministr zemědělství.

Složení Rady muzea v roce 2019

Mgr. Vilém Anzenbacher, Ph.D. (od 3. 5. 2016 do 3. 5. 2019)

Ing. Jiří Havlíček (od 23. 2. 2017) – místopředseda

Ing. Marie Kačorová (od 3. 5. 2017)

PhDr. Naděžda Kubů, CSc. (od 25. 4. 2019)

Mgr. Jan Sixta (od 3. 12. 2018)

Ing. Dana Večeřová (od 3. 12. 2018) – předsedkyně

1.2.2 Vědecká rada muzea v roce 2019

Vědecká rada je poradním orgánem generálního ředitele muzea. Rada pracuje ve složení:

doc. PhDr. Miloslav Lapka, CSc. – Ekonomická fakulta Jihočeské univerzity v Českých Budějovicích (předseda Vědecké rady)

Ing. Pavlína Adam, Ph.D. – Odbor vědy, výzkumu a vzdělávání Ministerstva zemědělství

PhDr. Petr Blažek, Ph.D. – Ústav pro studium totalitních režimů

Ing. Jiří Boháček – Rektorát ČVUT v Praze

PhDr. Pavel Douša, Ph.D. – Národní zemědělské muzeum

Ing. Václav Hrubý, CSc. – Česká akademie zemědělských věd

PhDr. Bronislav Chocholáč, Dr. – Historický ústav FF Masarykovy univerzity v Brně

Ing. Štěpán Kala, MBA, Ph.D. – Ústav zemědělské ekonomiky a informací

prof. PhDr. Eduard Kubů, CSc. – Ústav hospodářských a sociálních dějin FF UK v Praze

Ing. Jiban Kumar, Ph.D. – Výzkumný ústav rostlinné výroby

prof. PhDr. Eduard Maur, CSc. – Ústav historických věd FF Univerzity Pardubice

Ing. Jan Navrátil, CSc. – Česká zemědělská univerzita v Praze

PhDr. Pavel Novák, CSc. – Národní zemědělské muzeum

Mgr. Branislav Panis – Slovenské národné múzeum

doc. Ing. Michal Plaček, Ph.D., MSc. – Soukromá vysoká škola ekonomická Znojmo

doc. Ing. Milan Jan Půček, MBA, Ph.D. – Národní zemědělské muzeum

prof. PhDr. Jan Rychlík, DrSc. – Ústav českých dějin FF UK v Praze

Mgr. Jitka Sobotková, Ph.D. – Národní zemědělské muzeum

Mgr. Antonín Šimčík – Slezská univerzita Opava

doc. PhDr. Jiří Šouša, CSc. – Filozofická fakulta Univerzity Karlovy v Praze

prof. Ing. Jan Vašák, CSc. – Agrada s.r.o.

Ing. Hana Urbancová, Ph.D. – Česká akademie zemědělských věd

1.2.3 Poradní sbor pro sbírkotvornou činnost

Poradní sbor pro sbírkotvornou činnost je poradním orgánem generálního ředitele muzea. Generální ředitel jmenuje a odvolává jeho členy. Poradní sbor vydává stanoviska k nabývání sbírkových předmětů, k návrhům na převedení, výměnu nebo vyřazení, k projednávání výsledků inventarizace atd. Poradní sbor pro sbírkotvornou činnost se vyjadřuje ke strategii sbírkotvorné činnosti muzea a k jejím změnám.

Poradní sbor pro sbírkotvornou činnost k 31. 12. 2019

Interní členové:

doc. Ing. Milan Jan Půček, MBA, Ph.D. (předseda)

PhDr. Pavel Douša, Ph.D. (místopředseda)

Mgr. Lucie Kubásková (tajemnice)

Mgr. Ivan Berger

Alena Dubová

Ing. Jiří Houdek

Ing. Vilém Křeček

Bc. Lenka Martinková

Ing. Vladimír Michálek

PhDr. Pavel Novák, CSc.

Externí členové:

prof. Dr. Ing. František Kumhála – Česká zemědělská univerzita

PhDr. Jan Novotný – Národní technické muzeum

Mgr. Jan Pohunek, Ph.D. – Národní muzeum

Doc. PhDr. Jiří Šouša, CSc. – Univerzita Karlova

Mgr. Lucie Střechová – Národní technické muzeum

2. VÝZKUMNÁ A AKVIZIČNÍ ČINNOST

2.1 Věda a výzkum

Globálním cílem řešení výzkumu realizovaného NZM je zkoumání jevů v komplexních souvislostech (včetně vazby na klimatické změny a obdobné výzvy současnosti) se záměrem využít nových poznatků pro současnou a budoucí praxi. To vše v kontextu tradičních přístupů a udržitelného hospodaření.

Jádro výzkumu v roce 2019 představovalo téma člověk a technologie, jehož interdisciplinární výzkum je s to nabídnout relevantní inspirace pro budoucnost a přispívat tímto k potřebné udržitelnosti. Dílčími navazujícími cíli byly:

- zpracovávání dějin zemědělství (lesnictví, rybářství, vývoje a rozvoje venkova atd.) v interdisciplinárním diskurzu a ve vazbě na posilování udržitelného hospodaření a zvyšování soběstačnosti;
- využití sbírkového fondu a dalších poznatků pro identifikaci tradičních, udržitelných způsobů zemědělské, lesnické, rybářské či potravinářské výroby a péče o krajinu;
- prezentace sbírkového fondu a výsledků výzkumu prostřednictvím expozic a výstav, příprava kritických katalogů ke sbírkám, katalogů k výstavám a expozicím, publikačních výstupů, přednášek a edukačních programů;
- vytvoření platformy pro setkávání odborníků v dané oblasti.

Odborná činnost NZM v roce 2019 směřovala ke zvýšení vědeckého poznání v kontextu jednotlivých tří výzkumných záměrů a v rámci nich vyčleněných výzkumných aktivit. Výstupy a výsledky bádání široce pojatého tématu zemědělství předkládalo muzeum formou monografií, dílčích odborných článků, materiálových studií, zpráv. Výsledky bádání byly prezentovány na odborných seminářích a workshopech. Výsledky vědecko-výzkumné činnosti muzea byly dále využity při přípravě expozic a výstav. Vědeckými aktivitami bylo též individuální členství zaměstnanců NZM v nejrůznějších národních i mezinárodních vědeckých institucích a sdruženích. Dílčí složkou prezentace výsledků vědy a výzkumu byla popularizace vědy široké veřejnosti.

2.1.1 Koncepce vědy a výzkumu

Odborní pracovníci muzea se v roce 2019 podíleli na přípravě monografií a publikovali v odborných recenzovaných neimpaktovaných časopisech v České republice a v zahraničních časopisech indexovaných v databázi Scopus. K dalším publikačním aktivitám NZM patří články otištěné v číslech časopisu *Prameny a studie*.

NZM ve své publikační činnosti pokračovalo v naplňování jednoho ze stěžejních cílů koncepce, kdy na podkladě výzkumu historických pramenů je současné generaci představován historický odkaz, tak důležitý pro stanovení a aplikaci zásad udržitelnosti zemědělství, popř. hospodářství jako celku. Toto výzkumné zaměření muzea plně koresponduje se stanovenými dvěma klíčovými oblastmi „Koncepce VaVal MZe 2016–2022“, jejichž ústředním bodem je „udržitelnost“.

V roce 2019 pokračovalo NZM ve vydávání interdisciplinárního recenzovaného časopisu *Prameny a studie*. V roce 2019 vydalo NZM dvě čísla časopisu.

Předmětem a náplní činnosti NZM realizované prostřednictvím výzkumných záměrů za rok 2019 bylo zejména vědecké zhodnocení sbírky NZM v kontextu prostředí, z něhož sbírkové předměty pochází, a dosažení úplnějšího stupně poznání v jednotlivých podsbírkách. V roce 2019 k naplnění tohoto cíle přispělo 17 vědeckých výstav, které byly pořádány napříč pobočkami NZM. Na úspěšnou výstavu s názvem „Největší objev – Fenomén zemědělství ve 100 předmětech“ z roku 2018 navázala výstava „Jindřich Šreit a Cykly“ umístěná v hlavní výstavní budově v Praze, která byla pokračováním partnerské spolupráce muzea s tímto významným fotografem při dokumentaci zemědělství.

V roce 2019 pokračoval projekt Interního grantového systému NZM. V roce 2019 byly ukončeny 3 projekty IGS, přičemž bylo dosaženo předepsaných výstupů. V rámci jmenovaného grantového systému bylo pro rok 2019 podáno 12 nových žádostí. Nová témata pro období 2020–2021 se zaměřují na klíčové okruhy související s agrární problematikou.

V roce 2019 uspořádalo NZM mezioborovou vědeckou konferenci *Voda, zemědělství, průmysl a právo po roce 1869: 150 let říšského vodního zákona – historické aspekty a aktuální problémy* (15. 11. 2019). Ta se zaměřila na problematiku historických souvislostí s říšským vodním zákonem z roku 1869, ale také na aktuální témata, jako je například znečištění vody. Dále byl uspořádán workshop *Sítě zemědělských muzeí*, jehož účastníci se podíleli na výzkumu k problematice rizik muzeí. Druhý workshop byl zaměřený na metodologii vědy a výzkumu v muzeích.

V roce 2019 pokračovalo NZM v aktivitách spojených s budováním spolupráce v agrární oblasti České republiky. Významnou aktivitou v této oblasti bylo budování *Sítě zemědělských muzeí*. V roce 2019 měla síť celkem 63 členů.

Postup a výsledky řešení koncepce jsou každoročně analyzovány a hodnoceny na zasedání Vědecké rady NZM a v písemném dokumentu (tzv. Periodická zpráva dlouhodobé koncepce rozvoje výzkumné organizace NZM). Periodickou zprávu každoročně před jejím odevzdáním zřizovateli schvaluje Vědecká rada NZM. Dokument periodické zprávy za rok 2019 byl jednomyslně schválen na zasedání Vědecké rady NZM dne 14. ledna 2020. (Blíže: <https://www.nzm.cz/veda-a-vyzkum/koncepce-vedy-a-vyzkumu-v-narodnim-zemedelskem-muzeu>).

2.1.1.1 Institucionální podpora na dlouhodobý koncepční rozvoj

Jakožto instituce s národní působností si NZM klade za cíl přispívat k rozvoji odborných aktivit v oblasti své působnosti na celém území České republiky. S vědomím mimořádného přínosu zakladatelského díla prof. dr. Josefa Kazimoura chce navázat na jím definované principy a rozvíjet nejen kvalitu odborné práce v NZM, ale vytvořit a podporovat síť spolupracujících subjektů věnujících se předmětné problematice. Otevřená výzkumná platforma NZM jako odkaz Josefa Kazimoura umožňuje zapojení kmenových pracovníků muzea a dalších spolupracovníků nebo institucí zabývajících se předmětnou problematikou, a tím výrazné zlepšení zájmu o odborná témata a jejich popularizaci. Zaměstnanci NZM tak mohou v rámci platformy spolupracovat na výzkumu s jinými vědeckými institucemi, muzei, oborovými asociacemi a dalšími partnery. Z hlediska budoucí mezinárodní spolupráce lze v tomto úsilí

považovat za významný milník, že se v roce 2019 NZM znovu stalo aktivním členem AIMA (Mezinárodní asociace zemědělských muzeí).

Tab. 1 Výsledky výzkumu, vývoje a inovací vzniklé v návaznosti na institucionální podporu na dlouhodobý koncepční rozvoj výzkumné organizace za rok 2019

Druh výsledku ¹	Název
I. kategorie – Publikační výsledky	
J_{sc} původní/přehledový článek v recenzovaném odborném periodiku, který je obsažen v databázi SCOPUS s příznakem „Article“, „Review“ nebo „Letter“	Plaček Michal, Půček Milan Jan, Ochrana František, Křápek Milan, Matyáš Ondřej H., Risk Management for Cultural Organizations (the example of agricultural museums in the Czech Republic), Cultural Management: Science and Education, 2019, 3 (2), 111–122.
J_{ost} článek v recenzovaném odborném periodiku	<ol style="list-style-type: none"> 1. Jakubská Jana, Zeinerová Brachtlová Michaela, Fotografie atelieru Langhans ve Sbírce Národního zemědělského muzea (podsbírky fotoarchiv a archiválie), Historická fotografie, 2019, 18, s. 43–47, ISSN 1213-399X. 2. Kubů Eduard, Šouša Jiří, Agrární osvěta, její pole, prostředky, cesty transferu. Úvodní slovo a metodologická úvaha orientované ke střední Evropě a zvláště pak českým zemím, Prameny a studie 2019, 65, ISSN 0862-8483, v tisku. 3. Novák Pavel, Hospodářské družstvo Kutná Hora na přelomu 19. a 20. století, Prameny a studie, 2019, 64, s. 95–104, ISSN 0862-8483. 4. Novák Zdeněk, Zahradnické vzdělávání v kontextu lichtenštejnské tvorby krajiny se zřetelem ke stavbám Josepha Hardtmutha, Prameny a studie, 2019, 65, ISSN 0862-8483, v tisku. – výstup projektu NAKI II. 5. Půček Milan Jan, Šimčík Antonín, Plaček Michal, Analýza rizik – zaměřeno na řízení muzeí, Prameny a studie 2019, 64, s. 47–57, ISSN 0862-8483. 6. Voldřichová Marie, Užití nástroje u seraua malého (Capricornis crispus) v ZOO Ústí nad Labem, Prameny a studie 2019, 64, s. 9–16, ISSN 0862-8483. 7. Zeinerová Brachtlová Michaela, Fotoarchiv Národního zemědělského muzea, Prameny a studie 2019, 64, s. 121–137, ISSN 0862-8483.

¹ Definice vycházejí ze Samostatné přílohy č. 4 Metodiky hodnocení výzkumných organizací a programů účelové podpory výzkumu, vývoje a inovací schválené usnesením vlády dne 8. února 2017 č. 107 „Definice druhů výsledků“, která byla schválena usnesením vlády ČR ze dne 29. 11. 2017 č. 837

B odborná kniha	<ol style="list-style-type: none"> 1. Naglová Zdeňka, Podpory potravinářského sektoru ČR v kontextu s fondy EU a jejich dopady, Praha: NZM 2019, ISBN 978-80-88270-09-6. 2. Nedvídková Anna, Historický vývoj udidel, jejich typy a působení, Praha: NZM 2019, ISBN 978-80-88270-04-1. 3. Maier Tomáš, Minipivovary a řemeslné pivovary, Praha: NZM 2019, ISBN 978-80-88270-10-2, v tisku. 4. Ochrana František, Půček Milan Jan, Novák Pavel, Sobotková Jitka, Douša Pavel, Metodologie a řízení výzkumu v muzeích, Praha: NZM 2019, ISBN 978-80-88270-11-9.
C kapitola v odborné knize	<ol style="list-style-type: none"> 1. Kubů Eduard – Šouša Jiří: Zbytkový statek. Od ekonomického produktu pozemkové reformy k symbolu jejího neřádu, in: Symboly doby. Historické eseje, Milan Hlavačka – Jakub Raška eds., Praha: Historický ústav 2019, s. 367–393. ISBN 978-80-7286-355-8.
II. kategorie – Nepublikační výsledky	
E uspořádání výstavy	<ol style="list-style-type: none"> 1. Mravenčení – příliš křehké vztahy 2. Rozkulačeno 3. Ze života hmyzu 4. Jindřich Štreit a Cykly 5. Lýkožrout smrkový – pohroma lesa 6. Koně v životě a obrazech malíře Ludvíka Vacátka 7. Národní expozice vinařství – expozice Valtice 8. Tajemný život v půdě – expozice Valtice 9. Krajina Lednicko-valtického areálu – expozice Valtice 10. Historická truhlárna – expozice 11. Mlynářství – expozice 12. Zimní příběh – cyklus výstav 13. Betlémy na zámku a v podzámčí – cyklus výstav 14. Velikonoční víkend na zámku Kačina – cyklus výstav 15. Umění v myslivosti – cyklus výstav 16. Klukovský sen: Modely užitkových vozů – cyklus výstav 17. Příroda v ilustraci – cyklus výstav
M uspořádání konference	<ol style="list-style-type: none"> 1. Voda, zemědělství, průmysl a právo po roce 1869. 150 let rakouského říšského vodního zákona – historické aspekty a aktuální problémy – konference (Národní zemědělské muzeum, 15. 11. 2019)
W uspořádání workshopu	<ol style="list-style-type: none"> 1. Workshop – Síť zemědělských muzeí (Národní zemědělské muzeum, 26. 3. 2019) 2. Workshop – Metodologie vědy (Setkání odborných pracovníků NZM)
O ostatní výsledky	<ol style="list-style-type: none"> 1. Novák Pavel, Československé zemědělství v období přestavby na příkladu zemědělských podniků okresu Kutná Hora. Příspěvek na konferenci Československo v letech 1986–1989, organizované Ústavem pro studium totalitních režimů, Jihočeským muzeem a Státním okresním archivem České Budějovice ve dnech 29.–30. 5. 2019. 2. Plaček Michal, Devolution, path dependency or cherry picking? The case of Czech museum – prezentace článku, konzultace k metodám a současným trendům výzkumu v oblasti muzeí KU Lueven, Governance Institute (18.–22. 11. 2019) 3. Noc vědců 2019 – Šetrně k planetě (Národní zemědělské muzeum, 27. 9. 2019)

Popularizační výstavy:

1. Výstava Do divočiny
2. Barevná inspirace
3. Dýně, cukety a patisony
4. Kouzlo historické techniky
5. Dráteník na vsi
6. Genetické zdroje: Klíč k zemědělské rozmanitosti
7. Jak se stavěl zámek – doplnění expozice
8. Výstava loveckých psů
9. Výstava orchidejí
10. Sůl nad zlato
11. 440 let Národního hřebčína Kladruby nad Labem
12. Vorařství a šífařství ve fotografii

2.1.1.2 Účelová podpora – projekty

NZM v roce 2019 dále pokračovalo v řešení tři výzkumných projektů financovaných Ministerstvem kultury v rámci Programu aplikovaného výzkumu a vývoje národní a kulturní identity, tzv. projekty NAKI II s obdobím řešení 2018–2022.

- Kulturní tradice českého rybářství ve světle jejího využití v cestovním ruchu a krajinotvorbě, identifikační kód projektu DG18P02OVV05
- Kulinární dědictví českých zemí: paměť, prezentace a edukace, identifikační kód projektu DG18P02OVV067
- Hardtmuth: Od uhlu k tužkařskému impériu, identifikační kód projektu DG18P02OVV003

V roce 2019 probíhala práce na projektech NAKI dle schváleného harmonogramu.

NZM bylo v roce 2019 velmi aktivní ve vyhledávání zdrojů pro vědu. Do programu NAKI II podalo NZM celkem čtyři žádosti. Projekt pod názvem „Krajina pro chov a výcvik ceremoniálních kočárových koní v Kladrubech nad Labem“ dotaci získal. Do programu TAČR na podporu aplikovaného společenskovědního a humanitního výzkumu, experimentálního vývoje a inovací ÉTA podalo NZM 3 žádosti, o jejichž podpoře zatím nebylo rozhodnuto.

2.1.2 Popularizace vědy

K popularizaci vědy a výzkumu s cílem rozšiřování obecného povědomí o vědě i technice, jejich metodikách, úspěších aj. se využívá muzejní infrastruktura plně odpovídající náročným požadavkům moderní prezentace a popularizace vědy široké veřejnosti. Vedle šíření informací o agrární vědě je záměrem popularizace také vzbudit u společnosti zájem o agrární obory a získat potenciální vědce. NZM se popularizace agrární vědy široké veřejnosti účastní hned v několika směrech. Vydává populárně-vědecké publikace, pořádá populárně-vědecké přednáškové cykly (ať už jako výstup vlastních vědeckých projektů, nebo ve spolupráci s výzkumnými ústav), řadu popularizačních akcí s edukativním obsahem, pořádá vlastní soutěž Věda pro zemi na podporu mladých vědců s výrazným potenciálem motivovat je k aktivní výzkumné a publikační činnosti. V roce 2019 se konal pod záštitou ministra zemědělství již IV. ročník soutěže studentských prací Věda pro zemi. Soutěž zaznamenává kontinuální každoroční růst přihlášených prací. Vyhlášení vítězů soutěže proběhlo při pořádání celoevropské akce Noc vědců (27. 9. 2019). Z celkových 33 přihlášených studentských prací (kategorie bakalářská, magisterská a doktorská práce) komise vyhodnotila celkem 10 prací jako vítězných. Autorům byla nabídnuta možnost publikování výsledků výzkumu pod hlavičkou NZM (forma B/Jost). Více na více <https://www.nzm.cz/veda-a-vyzkum/veda-pro-zemi>.

Výsledky soutěže vědeckých prací Věda pro zemi 2019

kategorie Bakalářská diplomová práce

1. místo:

Bc. Anna Korytářová – Divočina a rewilding pohledem klíčových aktérů české ochrany přírody, Masarykova univerzita, Fakulta sociálních studií

2. místo:

Bc. Gabriela Kostková – Vliv zálivky na rostlinu *Capsicum annuum* kultivaru Jalapeno Jalastar a její plody, Česká zemědělská univerzita v Praze, Fakulta agrobiologie, potravinových a přírodních zdrojů

kategorie Magisterská diplomová práce

1. místo:

Mgr. Martina Tobiášová – Rolník a příroda v období nástupu moderních forem hospodaření v českých zemích, Masarykova univerzita, Fakulta sociálních studií

2. místo:

Ing. Ondřej Krunť – Vliv systému ustájení a pohlaví brojlerových králíků na užitkovost a kvalitu kostí, Česká zemědělská univerzita v Praze, Fakulta agrobiologie, potravinových a přírodních zdrojů

3. místo:

Ing. Karolína Mašková – Senzorické vlastnosti chmele a jejich vliv na chuť a vůni piva, Česká zemědělská univerzita v Praze, Fakulta agrobiologie, potravinových a přírodních zdrojů

Mgr. Michal Vokurka – Barokní krajinaotvorba. Srovnání přístupu Šliků a Sasko-Lauenburských, Univerzita Karlova v Praze, Filozofická fakulta, Ústav českých dějin

Čestné uznání za zvláštní přínos:

Bc. et Mgr. Michaela Kadavá – Návrat vlků na Broumovsko, Masarykova univerzita, Fakulta sociálních studií

Ing. Jana Štemberková – Sledování vybraných ukazatelů na produkci a reprodukci dojníc v rozdílných systémech chovu, Česká zemědělská univerzita v Praze, Fakulta agrobiologie, potravinových a přírodních zdrojů

kategorie Doktorská práce

1. místo:

Mgr. Pavel Boštík, Ph.D. – Kolektivizace zemědělství v Pardubickém kraji v letech 1949–1960, Univerzita Hradec Králové, Filozofická fakulta, Historický ústav

2. místo:

Ing. Jan Szturc, Ph.D. – Udržitelné využívání půdního fondu ČR k podpoře potravinové a environmentální bezpečnosti, Mendelova univerzita v Brně, Agronomická fakulta, Ústav aplikované a krajinné ekologie

2.2 Akvizice

Sbirkový fond NZM tvoří Sbírka NZM zapsaná v Centrální evidenci sbírek (dále jen „CES“) pod evidenčním číslem NZM/002-05-10/225002 a doprovodná dokumentace k této Sbírce. Sbirkový fond je tvořen v souladu se zaměřením a působností poboček NZM, je sbírkou hmotných dokladů nebo jejich souborů vývoje zemědělství, lesnictví, myslivosti, rybářství, zahradnictví, zpracování zemědělských produktů, dokladů vývoje českého venkova a vývoje kulturní krajiny české i zahraniční provenience, zejména však z území Čech, Moravy a Slezska.

Tvorba Sbírky NZM je výsledkem vědeckého poznání a vlastní Sbírkotvorné koncepce NZM.

Za rok 2019 bylo uzavřeno 8 kupních smluv a jedna smlouva o autorské dílo, jejichž prostřednictvím se podařilo získat výjimečné sbírkové předměty za celkovou částku 268 219,- Kč.

Sbírkový fond byl obohacen například o řezbářskou stoličku z meziválečného období, dermoplastiky drobných lesních zvířat a ptáků, rohy a parohy afrických zvířat pro rozšíření a zkvalitnění Sallačovy sbírky, soubor fotografií a propagačních materiálů družstva Slušovice, výrovku (mechanický výr), motorovou sekačku JRUS typ HM, tři obrazy s venkovskou tematikou a soubor grafických listů a kreseb s motivy zemědělských strojů. Rovněž byl zakoupen soubor autorských fotografií dokumentující současné zemědělství od renomovaného fotografa Karla Cudlína.

Darovacích smluv bylo uzavřeno celkem 19 a muzeum získalo sbírkové předměty téměř do všech svých podsbírek.

Bezúplatně se podařilo mimo jiné získat medomet z roku 1933, soubor učebních pomůcek (řezy motory), traktor Svoboda 15, prototyp strojek na nudle, zdobičky na dort, lebku srnce, parohy antilopy travní, keramické lahve od minerální vody, potravinářské obaly, školní lavici (1. polovina 20. století), květináč a kompostér Berdík, dermoplastické preparáty (6 ks), úl typu Gerstung a včelařské nářadí, chladničku Elektrosvit.

V rámci projektu Kulinární dědictví českých zemí: paměť, prezentace a edukace (identifikační kód projektu: DG18P02OVV067), jehož součástí je i sběr starých a původních kuchařek a receptů, dochází k výraznému doplnění a rozšíření sbírkových předmětů zařazených do podsbírky gastronomie.

2.3 Síť zemědělských muzeí

Projekt Sítě zemědělských muzeí sdružuje zemědělská muzea či provozovatele expozic se zemědělskou tematikou, a to i ta bez řádného statusu muzea. Síť zemědělských muzeí podporuje vzájemnou spolupráci mezi muzejními odborníky, provozovateli zemědělských expozic a muzeí a lidmi, kteří se zabývají popularizací fenoménu zemědělství a venkovské krajiny. Členství je bezplatné pro každého bez ohledu na právní formu organizace. Iniciátorem a garantem projektu je Národní zemědělské muzeum, s. p. o., koordinátorem Sítě zemědělských muzeí je Jihočeské zemědělské muzeum, o. p. s. Projekt probíhá pod záštitou ministra zemědělství.

V roce 2019 měla Síť zemědělských muzeí 69 členů, s největším zastoupením v Jihočeském kraji. V roce 2019 proběhla v březnu a v listopadu setkání členů v Národním zemědělském muzeu v Praze, jejichž cílem bylo vzájemné sdílení informací, představení jednotlivých členů a zmapování možností vzájemné spolupráce.

Aktualizovaný seznam členů

Název muzea	Kraj
Centrum Třeboňského rybníkářského dědictví v Domě Štěpánka Netolického	Jihočeský
Jihočeské zemědělské muzeum, o. p. s.	Jihočeský
Městské muzeum a galerie Vodňany	Jihočeský
Muzeum a obrazárna Špejchar Želeč	Jihočeský
Muzeum historických vozidel, staré zemědělské techniky, řemesel a modelů	Jihočeský
Muzeum Janecký Chotoviny	Jihočeský
Muzeum mlynářství, pekařství, zemědělství	Jihočeský
Muzeum obilnářství Skočice	Jihočeský
Muzeum venkovského života Besednice	Jihočeský

Pohádková kovárna	Jihočeský
Prácheňské muzeum v Písku	Jihočeský
Rozhledna Kovářka a kovářské muzeum	Jihočeský
Školní rybářské muzeum	Jihočeský
Vodní mlýn Hoslovice	Jihočeský
Zámecký mlýn v J. Hradci	Jihočeský
Blatnické muzeum	Jihomoravský
Muzeum a informační centrum Vedrovice	Jihomoravský
Muzeum obce Žarošice	Jihomoravský
Muzeum oskeruší	Jihomoravský
Muzeum pivovarnictví	Jihomoravský
Muzeum regionu Boskovicka, p. o.	Jihomoravský
Muzeum vinařství a venkova, o. s.	Jihomoravský
Národní ústav lidové kultury, Muzeum vesnice jihovýchodní Moravy	Jihomoravský
Regionální muzeum v Mikulově	Jihomoravský
Fotomuzeum řemesel – Statek Bernard Královské Poříčí	Karlovarský
Ležnický skanzen	Karlovarský
Muzeum Valeč v Čechách	Karlovarský
Archeologické muzeum v přírodě	Královéhradecký
Městské muzeum Loreta	Královéhradecký
Mlýn Dřevíček	Královéhradecký
Muzeum Chalupění Radeč	Královéhradecký
Muzeum zimních sportů, turistiky a řemesel	Královéhradecký
Tkalcovské muzeum Dům pod jasanem	Královéhradecký
Minimuzeum másla a chleba	Liberecký
Muzeum Českého ráje v Turnově – Dlaskův statek	Liberecký
Vesnické muzeum Pertoltice	Liberecký
Žijící skanzen	Liberecký
Muzeum vidlí	Moravskoslezský
Muzeum Olomouckých tvarůžků	Olomoucký
Zemědělský skanzen u Havlíčků	Olomoucký
Babiččin dvoreček Licibořice	Pardubický
Interaktivní muzeum starokladrubskeho koně Švýcárna	Pardubický
Dům historie Přešticka	Plzeňský
Historie mlynářství a starých zemědělských strojů	Plzeňský
Muzeum a galerie severního Plzeňska v Mariánské Týnici, p. o.	Plzeňský
Muzeum každodennosti	Plzeňský
Muzeum krojů a zapomenutých řemesel Plzeňského kraje	Plzeňský
Muzeum Přimdy	Plzeňský
Národopisné muzeum Plzeňska	Plzeňský

Dobrovická muzea, o.p.s.	Středočeský
Hornické muzeum Příbram (Skanzen Vysoký Chlumeč/Muzeum Špýchar Prostřední Lhota)	Středočeský
Muzeum Nové Strašecí	Středočeský
Muzeum traktorů a zemědělské techniky	Středočeský
Národopisné muzeum Slánska v Třebízi	Středočeský
Váchův špejchar	Středočeský
Včelí svět Hulice – Obec Hulice	Středočeský
Vesnické muzeum Kadlín – obec Kadlín	Středočeský
Chmelařské muzeum Žatec	Ústecký
Hrad Roštejn	Vysočina
Chadimův mlýn mlynářské muzeum	Vysočina
Muzeum rakousko-uherského pivovarnictví	Vysočina
Roľnícké muzeum	Vysočina
Stodola krásných krámů	Vysočina
Zábavní a poznávací Centrum Eden v Bystřici nad Pernštejnem	Vysočina
Muzeum Bojkovska	Zlínský
Muzeum lidových pálenic	Zlínský
Muzeum řeznictví	Zlínský
Muzeum v přírodě Topolná	Zlínský
Muzeum zemědělské techniky našich dědů – Josef Netopil a synové	Zlínský

3. SPRÁVA A OCHRANA SBÍRKY

3.1 Koncepce sbírky

Sbírkový fond Národního zemědělského muzea je významnou součástí kulturního dědictví a vědeckého poznání, které slouží nejen potřebám současné společnosti, ale má být uchováno i pro generace budoucí. Sbírkotvorná činnost, včetně následného zpracování sbírkového fondu, patří k základním aktivitám NZM.

Sbírka NZM je členěna na oborové části („podsbírký“). Kurátor podsbírký je základním a rozhodujícím činitelem při tvorbě podsbírký, odborném zpracování a využívání sbírkových předmětů. Spolu s konzervátorem-restaurátorem tvoří základní tým pečující o dlouhodobé uchování sbírkových předmětů. V září 2016 byla schválena střednědobá koncepce sbírky – Koncepce tvorby, ochrany a využití sbírky Národního zemědělského muzea, s. p. o., 2016–2022.

3.2 Podsbírký

ARCHEOLOGIE ZEMĚDĚLSTVÍ

Podsíbírku archeologie zemědělství tvoří existující sbírkové předměty archeologické povahy, které byly z velké části umístěny v etnografické podsíbírce, nebo v podsíbírce živočišná výroba. Od roku 2019 probíhá vyčlenění předmětů archeologické povahy z podsbírek NZM a zároveň došlo k převozu předmětů do NZM Ostrava, kde jsou nadále tyto předměty zpracovávány. Podsíbírka je sestavena ze sádrových replik archeologických nálezů a z originálních archeologických nálezů. Jsou to zejména solitérní předměty, které byly v minulosti muzeu darovány jinými organizacemi nebo byly muzeu

odevzdány jako náhodné nálezy. Druhově lze předměty archeologické povahy (repliky i originály) rozdělit na keramické artefakty a jejich fragmenty, kovové artefakty, kamennou a kostěnou industrii a v neposlední řadě i osteologické nálezy pleistocenní fauny. Časově lze tyto předměty zařadit do pravěku, středověku i novověku.

BOTANICKÁ

Vznik podsbírky klademe do 60. let 20. století. Základem podsbírky je soubor semen, který v roce 1971 NZM daroval univerzitní zahradník J. Prokop, další položky sbírky pocházejí z roku 1974 z daru lednické Katedry sadovnictví Vysoké školy zemědělské Brno. Většina semen darovaných J. Prokopem a Katedrou sadovnictví pochází z výměny mezi botanickými institucemi, botanickými zahradami a výzkumnými ústavy celého světa. Další část sbírky představují semena darovaná UKZÚZ Podivín, JZD Tršicko a Šlechtitelskou stanicí Velké Losiny a vlastní sběry hospodářsky významných rostlin, jako jsou pecky ovocných stromů, zelenina, obilniny, luskoviny, píce, olejniny a zahradní okrasné rostliny. V podsbírce jsou zastoupeny i výřezy dřev, výtrusy kapradin, šišky a sušené vzorky kořeninových druhů rostlin. Malou část podsbírky tvoří pomůcky k tvorbě herbářů.

DOPRAVA A ZDROJE ENERGIE

Počátek této podsbírky datujeme do 50. let 20. století, kdy tehdejší Zemědělské muzeum získalo do svých sbírek motorový pluh Praga K5. Dalším významným mezníkem byly roky 1970 a 1971. Muzeum nejprve zakoupilo traktor Fordson od majitele Václava Líra a získalo dva traktory Svoboda, o rok později se Státní statek Katusice u Mladé Boleslavi definitivně rozhodl rozloučit s parní orebnou soupravou a nabídl ji do muzejních sbírek (stroje jsou dnes známé jako parní oračky Přemysl a Libuše). Muzejní sbírka byla původně vystavena v Řepích u Prahy, společně s jejím rozrůstáním ale přestávaly tyto výstavní prostory stačit. V roce 1991 NZM získalo nové prostory v bývalém autoparku sovětské armády ve Zdechovicích nedaleko Kačiny, kam bylo možné podsbírku přestěhovat. V roce 2003 proběhlo ještě jedno stěhování, protože pronajatý areál ve Zdechovicích již přestal vyhovovat potřebám muzea, stroje byly přesunuty do nově získaného areálu v Čáslavi.

Významné sbírkové předměty:

Mezi sbírkovými předměty je řada unikátů či jediných dochovaných kusů; např. parní orební garnitura Fowler, motorový pluh Praga a Excelsior, prototyp traktoru Škoda HT 25 nebo prototyp traktoru Zetor 26.

ETNOGRAFIE

V roce 1918 tehdy již Československé zemědělské muzeum odkoupilo od Národopisné společnosti část předmětů, které se tak staly nejstarší částí sbírek muzea a byly zařazeny do sbírkového oddělení Život zemědělce, jak se tehdy dnešní etnografická podsbírka jmenovala. Postupem času se sbírkový fond slibně rozrůstal, na čemž mají velkou zásluhu například sběry Muzejních odborů agrárního dorostu, které inicioval dr. Josef Kazimour, dlouholetý jednatel spolku Československého muzea. Předměty etnografické podsbírky byly průběžně sbírány vedle předmětů sloužících k zemědělské výrobě po celé meziválečné období. Poslední významnější přírůstky se do sbírky dostaly až s konáním Slovanské zemědělské výstavy v Praze v roce 1948, poté po dlouhá desetiletí přibývaly předměty jen ojediněle. Na dalším rozsáhlejším zmnožení předmětů podsbírky se podílela až změna koncepčního přístupu v posledním desetiletí, kdy přibývaly artefakty k tématu vybavení domácnosti včetně nábytku z období počátku 20. století. Část předmětů byla také porůznu odkoupena od soukromých majitelů, část se jich do sbírky dostala darem.

Významné sbírkové předměty:

Mezi významné předměty patří především kolekce malovaného nábytku, originální lidové kroje a jejich doplňky, některé funerálie (stuhy) a předměty starší více než 200 let.

FOTOARCHIV

Sbírky fotoarchivu dokumentují nejen historický vývoj zemědělství, potravinářství, lesnictví a rybářství, ale také práci a způsob života vesnického obyvatelstva. Obsáhlá sbírka negativů je doplněna o

reprodukce historických listin a pergamenů, plánů, map, urbářů a knih. Sbíрка fotoarchiv v současné době obsahuje materiál fotografický (černobílé a barevné negativy, diapozitivy a pozitivy zhruba od začátku 20. století) a dále audiovizuální materiály (filmové kopie převážně z 50.–70. let 20. století, dále videokazety a CD). Mezi významné předměty patří především soubor skleněných negativů z rozmezí let 1900–1930.

GASTRONOMIE

V intencích současné sbírkotvorné koncepce NZM by nově vznikající podsbíрка gastronomie měla svým způsobem zastřešovat podsbířky ostatní. Jejich pyramidální struktura se opírá o základnu primárních zdrojů – vstupních surovin, jimž je zasvěcena například podsbířka botanická, ovocnická, zelinářská či rybářská. Další fázi kulturního zušlechťování těchto zdrojů se věnuje mj. podsbířka potravinářská, zaměřená na průmyslové zpracování výtobytků kulturní krajiny. Podsbířka gastronomická pak i v rámci muzejní prezentace nastupuje ve fázi poslední, tj. fázi, kdy jsou předpřipravené (či přímo v „divočině“ získané) zdroje bezprostředně kuchařsky opracovány, servírovány a následně konzumovány. Tato fáze svým způsobem korunuje celý složitý proces zemědělské výroby. Aktuálně tvoří podsbířku gastronomie tištěné kuchařské knihy a ručně psané receptáře s datací: 1. pol. 19. století – 80. léta 20. století. Významnými sbírkovými předměty jsou např. kuchařské knihy Magdaleny Dobromily Rettigové či Marie Úlehlové-Tilschové.

KNIHY

Knižní fond NZM obsahuje 102 640 knižních jednotek a je umístěn na čtyřech pobočkách NZM. Většina fondu pochází z 20. století, menší část z 18. a 19. století, jednotlivosti pak ze staršího období. V roce 2007 bylo přistoupeno k budování podsbířky knihy – staré tisky, a to z důvodu možnosti vyšší ochrany fondu. Jednotlivé položky sbířky byly vyčleňovány ze základního fondu knihovny podle chronologického hlediska tak, aby sbířka obsahovala postupně nejcennější staré tisky vydané do roku 1700.

KVĚTINÁŘSTVÍ

Podsbířka vzniklá na počátku 60. let 20. století je rozšiřována po celou dobu trvání valtické (dříve lednické) pobočky Národního zemědělského muzea. Nejvýznamnějšími předměty podsbířky jsou: sedm váz z delftské fajánse, šest plastických modelů zámeckých zahrad a soubor třiatvaceti plastických, na skle malovaných obrazů zámeckých a městských parků. V podsbířce jsou zastoupeny také floristické potřeby na výrobu kytic a věnců a rovněž soubor nádob k pěstování okrasných rostlin.

LESNICTVÍ

S rozvojem lesnictví a rostoucím zájmem o lesnické vzdělání se objevila i potřeba prezentovat výsledky lesnické činnosti rozvíjející se výzkumné činnosti. Šíření osvěty se zpočátku ujaly lesnické spolky, které pořádaly výstavy a připravovaly lesnické expozice v rámci hospodářských a všeobecných výstav. Původní část lesnické sbířky tvoří malá část předmětů shromážděných a zachovaných po Zemské jubilejní výstavě Království českého v Praze v roce 1891. Od počátku 20. století byla podsbířka lesnictví rozšiřována o další předměty pro potřeby prezentace soudobého lesnictví jako dynamicky se rozvíjejícího oboru. Zpočátku byly sbírkové lesnické předměty umístěny ve všech pobočkách zemědělského muzea. Ty, které po druhé světové válce zůstaly zachovány, byly svezeny a instalovány na zámku Konopiště, odkud přešly po roce 1961 na zámek Ohrada. Spojením s předměty z původního schwarzenberského lesnicko-loveckého muzea na Ohradě, případně schwarzenberské taxační kanceláře, došlo k dalšímu rozšíření podsbířky, především o předměty, které mají vazbu na jižní Čechy. NZM od šedesátých let pokračuje vlastní sbírkotvornou činností – sběrem, odkoupením, dary a převody.

Významné sbírkové předměty:

Soubor taxačních přístrojů ze sbířky prof. Haši, xylotéka – dendrologický herbář ze schwarzenberské lesnické školy ve Zlaté Koruně, výřez druhého nejstaršího smrku ze Šumavy, motorové pily československé výroby.

MODELÝ STAVEB

Podsbírka modelů venkovských staveb patří k nejmenším podsbírkám NZM. Jedná se o modely staveb, jejich součástí a technických zařízení, venkovských sídel a výseků krajiny. Nejstarší a nejcennější část podsbírky tvoří dva modely vystavené na Jubilejní výstavě roku 1981 a více jak dvě desítky modelů prezentované na Národopisné výstavě československé roku 1895. Na tento základ navázaly nepočtené modely získané v meziválečném období. Stále se jednalo o modely celých usedlostí, resp. jejich obytných částí. Nebývalý rozvoj podsbírky nastal po druhé světové válce, kdy muzeum pravidelně získávalo modely jednotlivých provozních staveb vyprojektovaných některou z projektových organizací ministerstva zemědělství. V této době rovněž muzeum zadávalo i výrobu modelů podle svého sbírkotvorného programu. Zatímco modely od projektových organizací zobrazovaly obvykle jednotlivé typy hospodářských staveb či celé výrobní areály, modely zhotovované NZM především doplňovaly soubor modelů tradiční lidové architektury o dosud nezastoupené regiony. V tomto smyslu byla podsbírka modelů doplňována i po roce 1989. Navíc byly zhotoveny i modely venkovských staveb a celých vesnic ze středověku.

Významné sbírkové předměty:

Modely z Jubilejní výstavy, modely z Národopisné výstavy československé.

MYSLIVOST

Podsbírku tvoří několik částí postupně získávaných předmětů. Původní fond byl na loveckém zámku Ohrada shromažďován od roku 1842. Jednalo se o schwarzenberské sbírky, především dermoplastické preparáty savců a ptáků, zhotovené prvním správcem muzea Václavem Špatným, a lovecké trofeje. V následujících letech byly fondy myslivecké povahy systematicky doplňovány zejména o zoologické sbírky, lovecké trofeje, lovecké zbraně a rarity pocházející ze schwarzenberských panství nebo z mysliveckých aktivit členů rodů v českých zemích a ve střední Evropě. V roce 1961 se ohradský fond stal akvizicí Zemědělského muzea. Další část podsbírky myslivosti pochází z aktivních, pasivních nebo záchranných sběrů a z vlastní výroby. Řada cenných předmětů, jako lovecké zbraně a umělecká díla, se do sbírek Zemědělského muzea dostala po druhé světové válce prostřednictvím aktivit Národní kulturní komise (svozy z českých a moravských zámeckých sbírek). Sloučením všech částí vznikl jedinečný soubor dokumentující historii myslivosti, který svým významem výrazně překračuje národní rámec.

Významné sbírkové předměty:

Někdejší světová trofej jelena, poslední český medvěd (1856), poslední český vlk (1874), parohový nábytek z 19. století, historické lovecké zbraně, původní rámy a v nich umístěné kopie obrazů J. G. Hamiltona, dermoplastické preparáty smečky původních ohradských psů.

NUMIZMATIKA

Podsbírka patří spíše k menším sbírkám muzea, jedním z hlavních sběrů jsou medaile se zemědělskou tematikou. Zahrnuje medaile, odznaky, plakety, mince, chmelové a robotní známky, ale i sádrové předlohy či razidla. Naprostá většina medailí a plaket pochází z jednotlivých zemí bývalého Československa, malá část je zahraniční provenience. Sbíрка obsahuje i několik medailí, které nesouvisí se zemědělstvím. Jedná se převážně o medaile s portréty osobností nebo medaile s obecnými zemědělskými motivy. Přesné datum, kdy začalo muzeum numizmatickou sbírku budovat, není známo, přírůstková kniha byla vedena až od roku 1924 a první přírůstky týkající se medailí pocházejí z roku 1929. V roce 1930 věnovaly muzeu medaile instituce a organizace, například Ministerstvo zemědělství, Jednota českých hospodářských společenstev, Ústřední hospodářská společnost pro Slezsko nebo spolek Zemědělská jednota. V následujících letech přibývaly dary od úředních spolků, jako byl Spolek pro průmysl pivovarský, Zemské ústředí včelařských spolků a podobně. Pozvolna narůstaly i dary místních institucí a organizací (např. Rolnického cukrovaru v Němčicích, Okresního úřadu v Nerejově, Městského muzea v Pardubicích). Od roku 1930 budovalo Zemědělské muzeum sbírku medailí systematicky a bylo ochotno za medaile zaplatit. Významný přírůstek získalo NZM v roce 1956, kdy mu Ministerstvo zemědělství darovalo 132 kusů mincí a medailí.

Akviziční činnost v roce 2019:

V roce 2019 se podsíbírka numizmatika rozšířila o 2 sbírkové předměty, dvojici medailí darovaných Mgr. Martinem Vlčkem.

Digitalizace sbírkových předmětů v roce 2019:

Během roku 2019 bylo zdigitalizováno celkem 111 sbírkových předmětů z podsíbírky numizmatika.

OBCHOD

Podsíbírka obchod byla zapsaná do CES v roce 2006. Projekt na vybudování muzea obchodu byl plánován mnohem dříve, avšak zanikl s bývalou ČSSR. Národní zemědělské muzeum se postupně obohacovalo o předměty spojené s maloobchodní činností a prodejem zemědělských výrobků, které se mimo jiné také staly součástí expozice v NZM Kačina. Původně byly rozřazovány do různých podsíbírek, později padl nápad zřídit na toto téma zvláštní podsíbírku. Podsíbírka obchod je tematicky zaměřena na obchod se zemědělskými komoditami, jejich měření a vážení až po charakter platebních transakcí. Od svého počátku, kdy zahrnovala jen osm inventárních čísel převedených z jiných podsíbírek, se postupně rozrostla o desítky dalších. Většina položek je zaměřena na předměty používané v obchodech s kávou a kávovými výrobky (plechové zásobnice, mlýnky, pražičky i dobové reklamy) a předměty z pohostinství (pivní sklenice a tácky). Kromě toho jsou mezi předměty zastoupeny některé váhové systémy, cechovní symboly a plechové reklamy. Postupně se tato podsíbírka rozrůstá o kolekci vah a závaží, dobový kupecký inventář, různé zásobnice a obaly, reklamní poutače a účtenky a jiné předměty používané nejen v krámcích a na tržištích, ale také doprovázející a dokumentující kupeckou atmosféru a druhy maloobchodu na našem území v 19. a 20. století.

OBRAZY

První obrazy a kresby se objevily ve sbírkovém fondu Československého zemědělského muzea – ústavu pro studium a povznesení venkova (ČZM) již v meziválečném období. Většina uměleckých děl se s ohledem na zaměření muzea inspirovala zemědělskou tematikou. V závěru 30. let 20. století získalo ČZM jedinečnou kolekci 157 obrazů, jejímž předchozím majitelem byl významný prvorepublikový politik Vavro Šrobár. Tzv. Šrobárova sbírka dnes tvoří 153 děl realisticky zaměřených evropských malířů 16. až 19. století. Živelný vývoj podsíbírky obrazů, k němuž nemalou měrou přispělo, že až do roku 2006 nemělo zemědělské muzeum žádného uměleckého historika, pokračoval i po roce 1945. K nejdůležitějším přírůstkům poválečného období patří rozsáhlé soubory etnograficky zaměřených kreseb, perokreseb a akvarelů od trojice autorů Václava Šebeleho, Josefa Gruse a Jaroslava Spirhanzla Duriše. Řadu děl získalo muzeum mezi roky 1945–1989 darem od nejrůznějších státních institucí, v prvé řadě Ministerstva zemědělství. Umělecká hodnota těchto darů je značně kolísavá. K těm kvalitnějším bezpochyby patří soubor sedmnácti obrazů Josefa Lady určený původně pro Slovanskou zemědělskou výstavu, která se konala v Praze v roce 1948. Druhý protipól představují práce socialisticko-realistických malířů, jako např. monumentální plátno Aleny Čermákové „Soudruh Rajtora vypráví o své cestě do Sovětského svazu“ z roku 1951. Jako odkládiště „nepotřebných uměleckých děl“ sloužil depozitář obrazů na zámku Kačina i po roce 1989.

Významné sbírkové předměty:

Nejhodnotnější část celé podsíbírky představuje takzvaná Šrobárova obrazová sbírka. Tuto jedinečnou kolekci výtvarného umění tvoří 153 děl realisticky orientovaných malířů, kteří reprezentují významné umělecké směry a školy spojované s historií evropského malířství v širokém časovém rozmezí od 16. do konce 19. století. Menší část kolekce představují kvalitní kopie obrazů velkých barokních mistrů Petrusa Pauluse Rubense, Anthonise van Dycka, Jacoba Jordaense nebo Rembrandta van Rijn.

Akviziční činnost v roce 2019:

V roce 2019 se podsíbírka obrazy rozrostla o 20 nových sbírkových předmětů, které byly zakoupeny od dvou prodávajících. Konkrétně se jednalo o 3 obrazy zakoupené od Ing. Xenie Sacharové a soubor 17 kreseb a grafických listů odkoupený od Mgr. Jany Krausové. Mimořádné obohacení celé podsíbírky představuje především romanticky laděný žánrový obraz Pohádka (Husopaska), jehož autorem je český malíř Karel Rašek (1861–1918) a výše zmiňovaný soubor kreseb a litografií se zemědělskou tematikou, jenž vytvořil český malíř a grafik Miroslav Nový (1913–?) okolo roku 1956.

Digitalizace sbírkových předmětů v roce 2019:

Během roku 2019 se v rámci podsbírky obrazy podařilo zdigitalizovat 387 sbírkových předmětů: procesem digitalizace například prošly všechny kresby a akvarely malíře Václava Šebeleho (1835–1899), jež dokumentují podobu lidové architektury na Písecku ve 2. polovině 19. století.

OVOCNICTVÍ

Podsíbírka vznikla na počátku 60. let 20. století ihned po ustavení pobočky v Lednici (dnes Valtice) převedením předmětů z oboru ovocnářství z NZM Kačina. Dále byla doplňována sbírkotvornou činností kurátorů po celou dobu trvání pobočky. Velký počet sbírkových předmětů dokumentuje úsilí o podchycení co nejširšího rozsahu daného oboru. Mezi nejvýznamnější sbírkové předměty patří soubor parafínových modelů plodů ovocných dřevin, zvláště jablek a hrušní, z nichž značná část představuje staré odrůdy, které jsou v sadech pěstovány již jen ojediněle. Rozsáhlou sbírku parafínových modelů plodů rozpracovala v 80. letech 20. století v NZM Kačina Eva Benáčková, v její práci pokračoval do roku 2001 v NZM Valtice Dušan Kachyňa.

POTRAVINÁŘSKÁ VÝROBA

Podsíbírka potravinářská výroba obsahuje přes 2 000 sbírkových předmětů, které dokumentují výrobu potravin a potravinářský průmysl. Celá podsíbírka je vnitřně členěna na jednotlivé obory potravinářského průmyslu – mlynářství, pekařství (cukrářství), řeznictví (uzenářství), mlékařství, pivovarnictví, cukrovnictví, vlnářství, olejnictví, výroba kávovin a konzervace ovoce a zeleniny. Jednotlivé obory jsou v podsbírci zastoupeny značně nerovnoměrně, což bylo a je dáno různými možnostmi jejich trojrozměrné dokumentace. V podsbírci jsou systematicky uchovávány a vědecky zpracovávány stroje, nástroje, nářadí, různé pomůcky k výrobě, vybavení provozoven, unikátní modely, vstupní suroviny, finální produkty až po obalový materiál potravinářských oborů. Zastoupené sbírkové předměty dokumentují situaci, která byla v potravinářském průmyslu v našich zemích zejména od 19. století až do současnosti a je zaměřena na zpracování zemědělských produktů řemeslně či průmyslově, jen pouze nepatrně s přesahy do domácnosti.

Významné sbírkové předměty:

Modely staročeského mlýnského složení, kašník, stoupy.

ROSTLINNÁ VÝROBA I

Početnou skupinu podsíbírky tvoří ruční zemědělské nářadí, mnohé pochází z druhé poloviny 19. století. Zastoupeny jsou rovněž jeho modely. Další skupinou jsou hospodářské plodiny a jejich odrůdy, které jsou prezentovány formou suchých a mokrých preparátů nebo věrně zhotovenými modely. Formou suchých a mokrých preparátů je prezentována i sbírka chorob a škůdců. Výraznou podskupinu tvoří hnojiva a chemické prostředky na ochranu rostlin. V minulých letech byla do podsíbírky začleněna i podsíbírka přírodní podmínky. Přibýly přístroje používané v laboratorních podmínkách, různé laboratorní pomůcky a lékárnické nádoby určené k ukládání léků, surovin a sbírky bylinek včetně bylinkových produktů.

Významné sbírkové předměty:

Ruční zemědělské nářadí, jako např. roubíky, a další nářadí k obdělávání půdy z přelomu 19. a 20. století, soubor melioračního nářadí používaný do 1. poloviny 20. století a kolekce nářadí na stavbu chmelnic a pěstování chmele. Mimořádná je sbírka unikátních lékárnických nádob k uchovávání surovin a léků.

ROSTLINNÁ VÝROBA II

Podsíbírka tvoří základ zemědělských sbírek NZM, jedná se o podsíbírku nejstarší. Prvopočátek kolekce tvoří sbírkové předměty vystavované na Jubilejní a na Národopisné výstavě, jež se do NZM dostaly prostřednictvím Národopisné společnosti ve 20. letech 20. století. Ještě v průběhu meziválečného období byl položen základ sbírky historických oradel, která dnes patří k vůbec největším na světě. K značnému obohacení sbírek rostlinné výroby došlo po roce 1945, kdy muzeum převzalo sbírkové kolekce rušených zemědělských muzeí v Opavě a v Brně. V 50. letech přibýly k dosud ojedinělým

modelům zemědělského nářadí početné kolekce výukových modelů strojů a zařízení ze zemědělských škol, zejména z bývalé Zemědělské akademie v Táboře. Období 60. a zčásti i 70. let 20. století bylo dobou, kdy se terénním sběrem systematicky doplňovaly sbírky předmětů typické pro jednotlivé regiony ČR. Od 70. let se do muzejních sbírek začaly pozvolna stěhovat i modernější zemědělské stroje z období socialismu a tento trend pokračoval až do přelomu 80. a 90. let. S nástupem soukromého vlastnictví v 90. letech však růst novějších sbírkových předmětů z oboru rostlinné výroby téměř ustal. Vlastních strojů a nářadí je cca 1 200, modelů přibližně 600 kusů.

Významné sbírkové předměty:

Ruchadlo bratranců Veverkových, Wunderlichův secí stroj.

RYBÁŘSTVÍ

Nejstarší součástí podsbírkou rybníkářství v muzeu lesnictví, myslivosti a rybníkářství v Hluboké nad Vltavou je původní ohradský fond. Obsahuje dermoplastické preparáty hlavních rybníčních ryb zhotovené Václavem Špatným v druhé polovině 19. století. Druhou nejstarší součástí jsou rybníkářské sbírky Zemědělského muzea shromážděné za účasti prof. Antonína Friče pro Jubilejní zemskou výstavu v Praze roku 1891. V roce 1961 byly rybníkářské sbírky Zemědělského muzea převezeny na zámek Ohrada a došlo ke sloučení obou fondů. V 70. letech 20. století bylo rozhodnuto vybudovat na zámku Ohrada v rámci Zemědělského muzea stálou expozici „Vývoj rybníkářství a rybníkářství“. Pro potřeby této expozice byl prováděn intenzivní sběr, zejména náčiní užívaného v rybníkářství a také nářadí posledních živnostenských rybníkářů na Labi a Vltavě. Dále se sběr zaměřil na historii našeho pstruhařství, sportovního rybníkářství, rybníkářského školství a výzkumu. Expozice byla otevřena v roce 1977. Po tomto datu se rybníkářská podsbírkou rozrůstala již jen pozvolna – většinou šlo o nahodilý sběr. Po roce 1988 začala být podsbírkou systematicky doplňována o preparáty dosud chybějících druhů ryb a dalších vodních živočichů.

Významné sbírkové předměty:

Sádrové odlitky lososů zhotovené Antonínem Fričem, Kufferovy krajáče, síť k lovu lososů na jezích. Sbírkou rybníkáře J. Hulíka: síť obůzka, kukla půlová, kukla vrhací, dědík, loď dubovka a další náčiní posledních živnostenských rybníkářů. Cenné je rovněž náčiní z tradičního materiálu používané při výlovcích rybníka do 70. let 20. století – konopné nevody a jiné sítě, dřevěná kád' a rybníkářská loď, kožené rybníkářské oděvy, lubové a proutěné přebírky apod. Při rekonstrukcích rybníčních hrází byly získány výřezy jedlových vypustních rour z několika jihočeských rybníků.

VENKOVSKÁ ŘEMESLA

Podsíbka řemesel má svůj základ v souboru předmětů převzatých z Národopisného muzea v meziválečném období. Stala se součástí podsbírkou dokumentující život zemědělce, později etnografie, z níž byla jako samostatná podsíbka vyčleněna až koncem 20. století. Její nejhodnotnější část tvoří předměty spojené se zpracováním lnu a vlny a dále nástroje na zpracování dřeva, mezi nimiž je i soubor více jak padesáti hoblíků. Zatímco v meziválečném období do této podsbírkou přibývaly jen některé jednotlivosti, v období socialismu se podařilo do sbírkového fondu NZM získat některé celé dílny tehdy likvidovaných soukromých řemeslných dílen, jako např. dílna řemenářská, rukavičkářská, a po roce 1989 byla systematicky mapována dosud chybějící venkovská řemesla, zejména řemesla stavební a stavebních hmot. Přibyla např. venkovská tiskařská dílna i novější typy tkalcovských stavů.

VINAŘSTVÍ

Podsíbka vznikla na počátku 60. let 20. století spolu se vznikem pobočky Lednice (nyní Valtice), a to převedením předmětů z NZM Kačina. Její rozšiřování pokračovalo a stále pokračuje sbírkotvornou činností kurátorů po celou dobu trvání pobočky. Podsíbku tvoří předměty, které jakýmkoliv způsobem souvisí s vinařstvím. Jsou to nejrůznější nástroje potřebné ve vinohradnictví, tedy pěstování vinné révy, sklepním hospodářství, tedy při výrobě vína, či při degustaci vína. Nejvýznamnějšími sbírkovými předměty jsou bezesporu staré dřevěné vinařské lisy, které zároveň patří mezi nejstarší exponáty uchované v NZM Valtice (nejstarší je z roku 1705). Celkově je ve sbírce valtické pobočky šest vřetenových lisů a jeden lis kládový, který se ovšem používal primárně k lisování jablek.

ZELINÁŘSTVÍ

Počátky podsbírky spadají do 60. let 20. století, kdy byla z Mysliveckého muzea v lednickém zámku vytvořena pobočka NZM Lednice, přestěhovaná v 80. letech 20. století do Valtic. Podsbírka vznikala po celou dobu trvání valtické pobočky Národního zemědělského muzea, a to prvotním převedením relevantních předmětů z NZM Kačina a následnou sbírkotvornou činností kurátorů. Jejimi nejvýznamnějšími předměty jsou dřevěný rýč s železným kováním a soubor zvonů na chřest, pocházející z první poloviny 20. století. Významné místo zaujímá také balíčkováč Vajma na výrobu balíčkováné sadby, věnovaný muzeu Šlechtitelskou stanicí ve Valticích.

ZOOLOGIE

Podsbírka zoologie vznikla na konci roku 2015, kdy byla vyčleněna ze stávajících ohradských podsbírek myslivost a lesnictví. K 31. 12. 2019 obsahovala 4 094 předmětů evidovaných v databázi CES. Záměrem prvních správců ohradského muzea bylo vytvořit sbírky mapující středoevropskou faunu, nikoliv jen lovnou zvěř. V souladu s touto myšlenkou byla v muzeu vytvořena rozsáhlá kolekce fauny původem primárně z Čech, částečně z ostatních zemí Evropy. Dnes tvoří tyto původní schwarzenberské sběry jádro podsbírky zoologie, která je trvale rozšiřována. Nejstarším, spolehlivě datovaným předmětem je preparát supa bělohlavého z roku 1844 a další dermoplastické preparáty savců a ptáků zhotovené prvním správcem muzea Václavem Špatným.

Podsbírka je svou povahou velice rozmanitá – tvoří ji dermoplastické a entomologické preparáty, kožešiny a osteologický materiál, ale například též vzorky trusu, vývržky ptáků, vejce a ptačí hnízda, tekutinové preparáty, odlitky stop či modely. Významem vynikají především ornitologická kolekce a Sallačova sbírka paroží jelenovitých a souroží turovitých. Ornitologická sbírka je nejrozsáhlejším souborem zoologické podsbírky a obsahuje vzácný dokladový materiál, například dva dermoplastické preparáty sýkory azurové (v Čechách jsou jen tři ověřené dokladové preparáty, z toho dva na Ohradě a jeden v Národním muzeu), preparát husy krátkozobé (jediný prokazatelný doklad výskytu v ČR) či tři preparáty čírky úzkozobé (pouze čtyři jedinci doložení v ČR, zbývající jedinec je uložen v NM Praha). Sallačova sbírka paroží je unikátní svou kompletností – obsahuje paroží téměř všech druhů jelenovitých na světě a početnou sbírku souroží. Perlami kolekce jsou například paroží jelena Schomburgkova a lebka zubra kavkazského.

Mezi významné akvizice roku 2019 patří několik lebek exotických kopytníků (jmenovitě například antilopa dik-dik, buvol kaferský, voduška abok), které rozšířily Sallačovu sbírku jelenovitých a turovitých. Sběrka malých savců byla doplněna o nové, reprezentativní preparáty a rozšířeny byly též ornitologické sbírky.

ŽIVOČIŠNÁ VÝROBA

Předměty podsbírky živočišné výroby patří mezi nejstarší součást muzejní sbírky NZM. Základ muzejní podsbírky tvoří předměty z Jubilejní zemské výstavy v roce 1891, z Národopisné výstavy československé z roku 1895 a kolekce výukových modelů strojů a zařízení ze zemědělských škol, zejména z bývalé Zemědělské akademie v Táboře. Jednu zajímavou a zvláštní podskupinu v této podsbírce tvoří předměty k domácímu zpracování mléka pocházející z první poloviny 19. století. Původně byly součástí mlékařského muzea založeného Antonínem Rosamem r. 1897 při Rolnické škole v Plzni, kde byl dlouholetým profesorem mlékařství. Po roce 1945 fond obohatily zbytky sbírek zemských poboček v Brně a Opavě. V průběhu následujících let získávalo NZM další sbírkové předměty či celé kolekce prostřednictvím četných darů, konfiskací, odúmrtí nebo vlastní sbírkotvornou činností pracovníků NZM na jednotlivých pobočkách.

Významné sbírkové předměty:

Historické včelí úly, dermoplastické preparáty plemen hospodářských zvířat, ucelený soubor vzorků všech existujících typů koňských podkov včetně vypreparovaných koňských kopyt.

ŽIVOTNÍ PROSTŘEDÍ

Podsbírka životní prostředí byla vytvořena v roce 2009. Je založena na části bývalé podsbírkky „přírodní podmínky, věda a školství“ deponované v NZM Kačina, převedené v uvedeném roce do NZM Valtice. Většinu podsbírkky tvoří přístroje a pomůcky používané ve školství nebo v zemědělském výzkumu, velká část předmětů pochází z 19. století. Největší skupinou jsou předměty pedologické, reprezentované vedle přístrojů (soupravy k odebírání půdních vzorků, půdní teploměry, vrtáky, analytické váhy apod.) i sbírkou půdních monolitů a kolekcí sbírkotvorných hornin. Významný je i soubor předmětů vztahující se ke geodézii a meteorologii, zde je mimo jiné zajímavá meteorologická stanice či heliograf.

3.3 Ostatní fondy NZM

FOND ARCHIVÁLIE

Fond archiválie představuje významné doplnění, dokreslení a v mnoha případech i vědecké zhodnocení celé Sbírkky NZM. Archiv vznikl současně se Zemědělským muzeem v roce 1918 a dnes je umístěn v hlavní budově této instituce. Obsahuje především tematicky zaměřené sbírky, typické pro muzejní archivy. Materiál zde uložený osvětluje vztah mezi zemědělstvím a člověkem v celé jeho šíři, opomenuto nezůstává ani založení Národního zemědělského muzea a jeho těsná provázanost se vznikem samotné Sbírkky. Nejvíce zastoupená je – vzhledem k dlouholetému působení správce archivu dr. Jana Friče – problematika lesnictví. K nejstarším písemným dokumentům zde uloženým patří diplomy, výuční listy či guberniální instrukce, nařízení a oběžníky, které pocházejí převážně z 18. a počátku 19. století. Důležitou a obsáhlou část archivu tvoří osobní fondy Jana Friče, Milana Jurkoviče, Josefa Kazimoura, Otakara Kokeše, Jiřího Koťátka, Františka Loma, Jiřího Židlického, Františka Thomayera, Josefa Kumpána a Josefa Minibergera.

Fond archiválií není evidován v CES, ale jeho správa se řídí Zákonem č. 499/2004 Sb., o archivnictví a spisové službě a změně některých zákonů (znění účinné od 24. dubna 2019), který je doplněn Metodickým návodem č. 1/2012 odboru archivní správy a spisové služby MV k vedení evidence Národního archivního dědictví a Metodickým pokynem č. 3/2017 odboru archivní správy MV k vedení evidence původců pomocí programu PEVA ver. 02 (2018).

KNIVHOVNA NZM

Knihovna NZM patří mezi veřejné knihovny dle knihovního zákona č. 257/2001 Sb. – sigla KHE 801, jedná se o knihovnu muzejního typu, veřejné knihovní služby poskytuje v omezeném badatelském režimu prezenčně. Knihovna byla založena ve 20. letech 20. století původně pro potřeby pracovníků muzea. Fond knihovny obsahuje 102 484 knihovních jednotek a je uložen na čtyřech pobočkách.

Na zámku Kačina je největší část fondu zemědělské knihovny, cca 60 tis. svazků knih a 2 200 titulů periodik. Na pobočce v Čáslavi je od roku 2017 zhruba 15 tis. svazků, které sem byly převezeny z důvodu nevyhovujícího uložení na Kačině. Ve Valticích je dlouhodobě uloženo cca 12 tis. svazků oborově zaměřených na zahradnictví, vinařství a ovocnictví. Na zámku Ohrada je dlouhodobě uložena nejmenší část fondu, cca 10 tis. svazků, oborově zaměřená na lovectví, myslivost a rybářství.

Průběžně probíhá retrokatalogizace fondu knihovny spojená s revizí.

Na pobočce Kačina je kromě zemědělské knihovny také zámecká Chotkovská knihovna, která je součástí mobiliárního fondu zámku Kačina a je prohlášena movitou kulturní památkou pod číslem 13332/32-7174 z roku 1991.

3.4 Katalogizace, digitalizace

- NZM využívá jednotnou webovou aplikaci sbírkové evidence ProMuzeum.
- Všechny podsbírkky jsou uloženy v jedné databázi a dostupné všem kurátorům.
- K novým evidenčním záznamům se automaticky doplňuje i obrazová dokumentace.
- Zdigitalizováno bylo 19 kuchařek.

- Částečně digitalizovány byly sbírky „Plakátů“ a „Zahradních map a plánů“.
- NZM pracuje na aktualizaci a zpřístupnění webu „Staré lesní mapy“ <http://www.starelesnimapy.cz/>.
- Používání webové aplikace Centrální evidence sbírek (CES) – průběžná aktualizace CES. Počet evidenčních záznamů v CES je 101 311.

3.5 Inventarizace

V roce 2019 proběhla inventarizace u podsbírek v NZM Valtice z důvodu stěhování do zrekonstruovaného depozitáře: botanická, květinářství, ovocnictví, vinařství, zelinářství, životní prostředí. Byla dokončena také inventarizace podsbírek etnografie v NZM Kačina a lesnictví v NZM Ohrada.

- lesnictví – 7 988 inventarizačních záznamů
- etnografická – 2 635 inventarizačních záznamů

Nedostatky zjištěné při inventarizacích jsou průběžně napravovány (konzervace poškozených předmětů, odstranění duplicit, dohledávání nenalezených předmětů, odpisy nenávratně poškozených předmětů).

- botanická – 2 402 inventarizačních záznamů
- květinářství – 454 inventarizačních záznamů
- ovocnictví – 2 148 inventarizačních záznamů
- vinařství – 528 inventarizačních záznamů
- zelinářství – 1 088 inventarizačních záznamů
- životní prostředí – 708 inventarizačních záznamů

Při inventarizaci nebyly zjištěny závažné nedostatky, dva předměty byly vzhledem ke svému stavu navrženy k odpisu a dva sbírkové předměty se dohledávají.

3.6 Schéma uložení sbírky v NZM

Sbírka NZM je spravována podle zákona č. 122/2000 Sb., o ochraně sbírek muzejní povahy a o změně některých dalších zákonů ve znění pozdějších předpisů. Ke sbírkovým předmětům jsou vedeny evidenční záznamy a je o nich pořizována další odborná písemná dokumentace, podle potřeby i dokumentace obrazová nebo zvuková. Počet sbírkových předmětů uvedený v Centrální evidenci sbírek (CES) je 101 311.

Muzeum uchovává sbírkové předměty v prostorách k tomu určených, v nichž musí být podle možností a povahy sbírkových předmětů zajištěny odpovídající klimatické podmínky, eliminováno světelné záření a zajištěna co nejnižší prašnost tak, aby se zamezilo poškození či zničení předmětů.

V roce 2019 byly sbírkové předměty na pobočce NZM Valtice uloženy do nově zrekonstruovaných depozitářů, které se podařily realizovat v rámci projektu IROP. V NZM Ohrada byla část sbírkových předmětů přestěhována do nového depozitáře D5. Z podsbírek etnografie bylo 109 předmětů vyčleněno do podsbírek archeologie a dočasně převezeno kurátorce do Ostravy ke zpracování.

V Praze, ve Valticích, v Čáslavi a nově na Ohradě je monitorováno mikroklima v depozitářích a expozicích pomocí radiového systému. Každoročně také probíhá pravidelná kontrola stavu sbírkových předmětů.

NZM Praha

- Archiválie (fond)
- Fotoarchiv
- Gastronomie

NZM Čáslav

- Rostlinná výroba II.
- Doprava a zdroje energie
- částečně:
 - Rostlinná výroba I.
 - Živočišná výroba
 - Etnografie
 - Potravinářská výroba
 - Obchod
 - Řemesla
 - Knihy

Zahájena stavba moderního centrálního depozitáře v rámci projektu IROP.

NZM Kačina

- Rostlinná výroba I.
- Živočišná výroba
- Etnografie
- Potravinářská výroba
- Modely staveb
- Numizmatika
- Obchod
- Obrazy
- Řemesla
- Knihy
- Knihovna NZM a Chotkovská knihovna

NZM Ohrada

- Lesnictví
- Myslivost
- Rybářství
- Zoologie

NZM Valtice

- Vinařství
- Zelinářství
- Ovocnictví
- Botanika
- Květinářství
- Životní prostředí

Uložení sbírkových předmětů do zrekonstruovaných depozitářů v rámci projektu IROP.

NZM Ostrava

- Archeologie zemědělství

3.7 Restaurování, konzervace, preparace

V roce 2019 se prováděla konzervace a restaurování sbírkových předmětů z přírodovědných i kulturněhistorických podsbírek s využitím práce vlastních odborných pracovníků muzea. Byl například restaurován traktor Svoboda DK 7 a kabina Glorie CP-12. U některých mokrých preparátů (nemoci zvířat, rostliny, včely) proběhla výměna kapaliny. Pokračovalo přebalování a čištění předmětů ve

fotoarchivu a archiválií. Byl vypracován také restaurátorský záměr na externí restaurování loveckého kočáru, typ Wourtz.

4. MUZEJNÍ KOMUNIKACE

4.1 Návštěvnost

Na činnosti muzea se pohlíží jako na veřejnou službu, proto je důležité, kolik návštěvníků tuto službu každoročně využije. Návštěvnost je také jedním z cílových parametrů zřizovatele. Celková návštěvnost muzea v roce 2019 činila 613 159 návštěvníků. Předpokládaná návštěvnost v NZM Praha v roce 2019 byla 200 tisíc návštěvníků, celkem 450 tisíc návštěvníků. Současný stav významně překročil očekávání.

Tab. 2 Návštěvnost na jednotlivých pobočkách v jednotlivých měsících.

	Praha	Čáslav	Kačina	Ohrada	Valtice	Znojmo	celkem
leden	13 195	0	370	0	0	0	13 565
únor	12 681	0	49	0	0	0	12 730
březen	17 070	0	391	0	706	130	18 297
duben	25 492	3 040	8 510	24 415	4 173	496	66 126
květen	18 007	1 484	7 541	22 671	5 710	1 016	56 429
červen	17 428	5 286	6 597	34 114	5 869	264	69 558
červenec	13 319	2 453	7 863	51 555	13 735	68	88 993
srpen	14 491	2 711	15 808	54 693	16 114	1 142	104 959
září	19 232	1 232	9 586	15 263	8 895	10 671	64 879
říjen	21 924	2 503	7 650	16 092	14 534	479	63 182
listopad	17 285	0	135	2 265	1 821	403	21 909
prosinec	14 342	0	3 215	14 763	118	94	32 532
celkem	204 466	18 709	67 715	235 831	71 675	14 763	613 159

Počet návštěvníků se v roce 2019 oproti předchozímu roku zvýšil o 20 604. V roce 2019 proběhla na všech pobočkách muzea řada výstav a akcí pro veřejnost. Podíl na nárůstu návštěvnosti mají rovněž doplňkové aktivity muzea, jako je společná vstupenka se zámek Valtice pro NZM Valtice nebo se ZOO Hluboká nad Vltavou pro NZM Ohrada.

Graf 1. Podíl na návštěvnosti podle poboček v roce 2019.



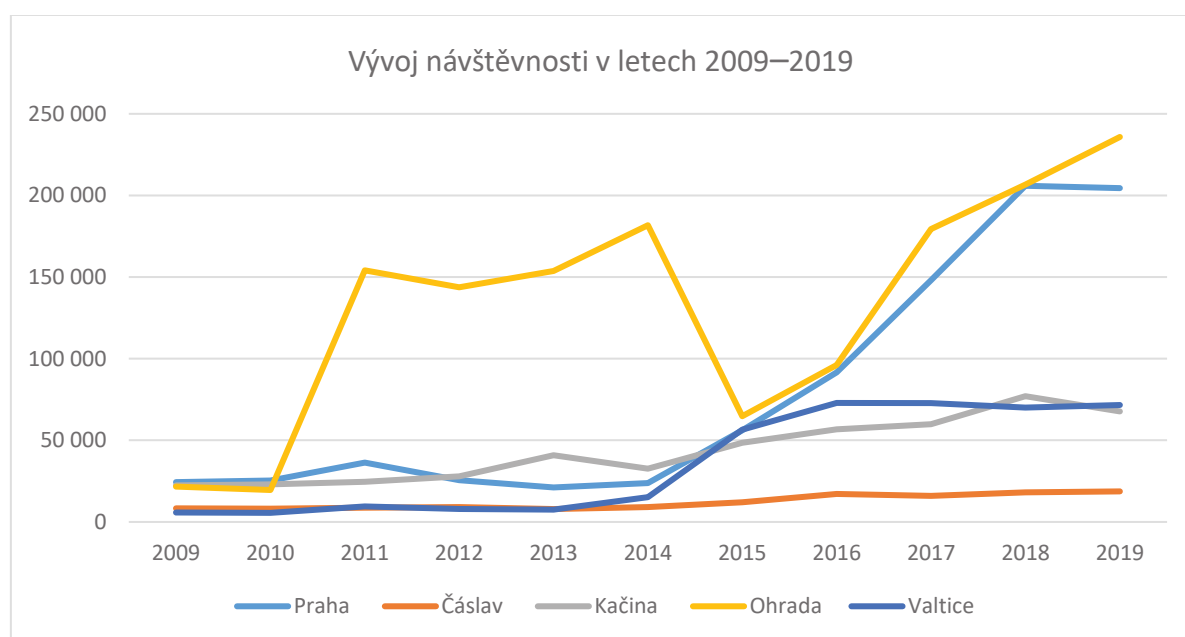
Návštěvnost NZM setrvale roste. V roce 2009 činila celková návštěvnost muzea 82 292 návštěvníků, v roce 2019 byla více než sedminásobná, celkem zavítalo na všechny pobočky muzea 613 159 návštěvníků.

Tab. 3 Vývoj návštěvnosti NZM v letech 2009–2019

rok	2009	2010	2011	2012	2013	2014	2015	2016	2017	2018	2019
návštěvnost	82 292	81 858	233 209	214 300	231 115	262 464	237 909	334 488	495 970	592 555	613 159
tržby	2 656 055	2 635 692	4 227 344	4 216 796	4 399 787	5 158 886	5 274 034	6 259 908	6 313 108	8 837 767	11 715 962

Návštěvnost NZM roste, z údajů je zřejmé, že srovnatelná návštěvnost oproti roku 2018 zůstává u všech poboček s výjimkou NZM Ohrada, a to přesto, že v roce 2018 byly dva významné měsíce (září, říjen) s ohledem na 100. výročí založení muzea a vznik republiky pro návštěvníky zdarma a v roce 2019 ztakové bylo možné v těchto měsících čekat i nižší návštěvnost, než v roce 2018. Navíc pobočka Valtice otevřela z důvodu probíhající rekonstrukce až 18. června 2019, to znamená, že v měsících duben a květen neměla žádnou návštěvnost. Pobočka Ohrada zaznamenala navýšení, které bylo spojeno s nárůstem návštěvníků popularizačních akcí a uzavřením dohody o společné vstupence se ZOO Hluboká.

Graf 2. Vývoj návštěvnosti po pobočkách v letech 2009–2019



4.2 Výstavní činnost

4.2.1 Expozice Národního zemědělského muzea

Národní zemědělské muzeum prezentuje zemědělství, lesnictví, myslivost, rybářství, potravinářství, gastronomii jako obory nezbytné pro zajištění existence jednotlivce i celé společnosti. Tato klíčová témata jsou komunikována prostřednictvím dynamických expozic, výstav i v rámci lektorských

programů či popularizačních akcí pro veřejnost, vždy v historických souvislostech a s přesahem do přítomnosti.

4.2.1.1 Expozice v Praze

Hlavní výstavní budova Národního zemědělského muzea provází návštěvníka historií zemědělství v logicky ucelené struktuře. Expozice prvního patra prezentují lov a sběr jako klíčovou strategii člověka pro přežití v době, kdy se malé migrující skupiny obyvatel živily sběračstvím, rybařením, lovem nebo pastevectvím. V muzeu toto období představují expozice Rybářství, Myslivost, Laboratoř ticha.

Druhé patro proto představuje nejvýznamnější know-how lidstva, zemědělství. Na druhém patře jsou umístěny expozice Zemědělství, Voda v krajině, Objevovna a výstavní sál, určený pro hlavní výstavy sezony. V roce 2019 to byla výstava Jindřich Štreit a Cykly.

Třetí patro je věnováno jídlu. Je zde expozice Gastronomie, v současné době tvořená gastronomickým studiem a expozicí dětské gastronomie. NZM aktuálně připravuje expozici Potravinařství, která představí technologie výroby potravin, jejich historii i moderní trendy.

Na samém vrcholu budovy muzea se v rámci střešní expozice otevírá unikátní pohled na život. Terasu doplňuje políčko zemědělských plodin a včelí úly, prostor je vybaven výstavními panely, kde v roce 2019 probíhaly výstavy připravené ve spolupráci s resortními partnery.

- **Zemědělství**

Národní zemědělské muzeum má poprvé od 30. let minulého století vlastní ucelenou expozici zemědělství. Návštěvník se zde seznamuje s historií zemědělství i cyklem hospodářského roku. Mottem expozice je „Umírněnost“ neboli „Cesta selského rozumu“, kdy současná generace poučená minulostí má zodpovědnost vůči budoucí generaci. Expozice představuje návštěvníkům vzácné sbírkové předměty, například ruchadlo bratranců Veverkových či dermoplastiku plemenného býka Cézara, a také audiozáznamy s příběhy našich předků. Expozice je koncipována do tří hlavních částí, kterými je časová osa neboli symbolická cesta dějinami zemědělství. Ta přibližuje a shrnuje vývoj zemědělství od pravěku až po současnost se všemi zvraty, propady i úspěchy. Na tuto část navazuje prostor budoucnost zemědělství, jež přináší klíčové otázky na téma směřování zemědělství ve vztahu k půdě, chemii, genetice a zvláště k člověku. Třetí a největší část je potom věnována názornému představení hospodářského roku, zemědělských prací, autentických nástrojů, nářadí, strojů a hospodářských zvířat se záměrem přiblížit hospodáře, který po celá staletí přistupoval k práci s láskou a respektem k přírodě, s citem pro rodnou půdu a s úctou k rodinné tradici.

Expozice je vystavěna na principech současných muzeologických trendů spočívajících v maximální ochraně sbírkových předmětů v klimastabilních vitrínách, které ale zároveň přinášejí komfortní zážitek pro návštěvníky. Součástí je i dětská linka zaměřená na nejmladšího návštěvníka.

- **Voda v krajině**

Expozice Voda v krajině nabízí nespočet úhlů pohledu na vodu – v krajině, v řekách, v lidských životech. Dominantou expozice je plastický model České republiky, na němž se promítají „příběhy“ vody, ožívají hlavní rybniční soustavy, povodí i rozvodí, vysvětlují skutečné příčiny a zákonitosti povodní v kontrastu s nejsuššími oblastmi ČR. Ve skleněných válcích si návštěvníci mohou vyzkoušet rozličné vlastnosti a úlohy vody v krajině – sílu vody, vsakování, ale také to, jak s ní nakládáme, jak ji spotřebováváme. Interaktivní skleněné „knihy“ podávají informace o vodě, jejím koloběhu v přírodě a vodě léčivé – minerálních pramenech. Všechny tematické okruhy expozice staví prioritně na roli člověka, který svou činností může pozitivně i negativně hospodaření s vodou, vodními zdroji v krajině i využití její energie ovlivnit.

- **Rybářství**

Moderní interaktivní expozice prezentuje tradici českého rybníkářství. Rybolov je jedním z nejstarších zdrojů obživy lidstva. Expozice prezentuje rybářství jako fenomén, který ve spojení s rybníkářstvím

představuje významnou činnost člověka měnící a ovlivňující krajinu. Expozici ožívají velká akvária se sladkovodními rybami a také interaktivní model rybníční soustavy a diorama výlovu rybníka.

- **Myslivost**

Expozice vytváří obraz myslivosti jako životního stylu, postoje, poslání, profese i koníčka mnoha lidí. Představuje profesi, v níž je důležitá etika, morálka lidí; též jako obor hospodářsky přínosný, schopný produkce kvalitních potravin. Ukazuje historii myslivosti, povinnosti i privilegia mysliveckého stavu, průběh mysliveckého roku a další oborové informace. Příběh myslivosti vypráví klasickou formou pečlivě vybraných sbírkových předmětů i pomocí virtuálních efektů.

- **Jede traktor**

V přízemí muzea je k vidění více než dvacet typů traktorů od tuzemských i zahraničních výrobců z let 1917 až 1953. Expozice nabízí to nejlepší, co bylo v daných letech vyrobeno. Vystavené stroje pocházejí z podsbírký doprava a zdroje energie, jedné z typově nejucelenějších kolekcí svého druhu v Evropě, která je uložena a prezentována v muzeu zemědělské techniky v naší čáslavské pobočce.

- **Laboratoř ticha**

Laboratoř ticha umožňuje návštěvníkům díky moderním technologiím nahlédnout do buněčné úrovně lesního biotopu. Audiovizuální instalace byla do Národního zemědělského muzea přemístěna z českého pavilonu Světové výstavy EXPO 2015. Projekt představuje živý les vsazený do futuristické laboratoře. Kromě živých rostlin jsou součástí instalace také interaktivní kamery, projekční plochy, mikrofony, automatizované systémy na zavlažování a klimatizaci. V roce 2019 byla velká část biotopu obnovena.

- **Gastrostudio a dětská gastronomie**

Vitríny chrání v muzeích předměty, v Národním zemědělském muzeu chrání speciální vitrina know-how. Je umístěna ve výstavním sále a za ní je profesionálně vybavené gastrostudio sloužící mimo jiné jako tréninkové zázemí Asociace kuchařů a cukrářů ČR. Návštěvníci mohou pozorovat mistry ve svém oboru při práci, mají také možnost účastnit se kurzů vaření, které v gastrostudiu NZM organizuje.

V dětské části expozice si mohou nejmenší návštěvníci muzea vyzkoušet nakupování, vaření a zacházení s potravinami, dozví se také, proč je dobré nakupovat místní produkty. Naučí se vnímat potraviny nejen zrakem, ale i dalšími smysly. Expozici doplňují kuchyně našich babiček a prababiček, jež jsou vybaveny autentickými předměty z muzejní sbírky.

- **Objevovna**

Tato část muzea je prostorem pro konání výukových a lektorských programů a přednášek pro školní a zájmové skupiny. Všem zvědavým návštěvníkům nabízí možnost „objevovat“, získávat nové informace. Je to prostor pro učení, bádání, přemýšlení, experimentování, zábavu a hraní.

- **Expozice Život – zahrada výhledů**

Zcela unikátní koncept nabízí střecha Národního zemědělského muzea. Součástí střešní expozice jsou trávník k posezení nebo na piknik, políčko se zemědělskými plodinami a včelí úly. Expozice nabízí pohled na Prahu shora a také podbízivou otázku – šlo by to bez zemědělství? Součástí expozice je i výstavní prostor pro 21 výstavních panelů velikosti 70×100 cm.

- **Venkovní živé expozice – Malý selský dvorek**

Na dvoře Národního zemědělského muzea, směrem do ulice Letohradská, je návštěvníkům k dispozici nejen posezení, ale také venkovní expozice muzea – Malý selský dvorek s domácími zvířaty. Děti se zde mohou podívat na králíky, holuby nebo kachny, přímo mezi návštěvníky se volně potulují slepice a kohouti. Pro městské děti je to často jediná možnost prohlédnout si hospodářská zvířata na vlastní oči.

- **Zahrada první republiky**

V průběhu 20. a 30. let 20. století zaznamenala zahradní a krajinářská architektura dosud nevídaný rozvoj. Tehdejší zahradní architekti našli uplatnění ve všech oblastech výstavby, a to od soukromých realizací až po veřejné zakázky. S ohledem na šíři tvůrčího záběru je jejich bohaté dílo dnes považováno za neodmyslitelnou součást vývoje zahradního umění a studováno jako jeden z dokladů národní kulturní identity. Národní zemědělské muzeum připravilo na nádvoří muzea v Praze na Letné výstavní expozici, a to formou stylizované prvorepublikové zahrady. Návštěvník se zde seznámí s typickými projevy tehdejší zahradní tvorby, která čerpala z bohatých forem květinových a růžových záhonů a z pestrého vzorníku zahradních staveb a doplňků, jako jsou altánky, pergoly, zahradní lavice.

4.2.1.2 Expozice v Čáslavi

- **Dřinu strojům? Dřinu strojům!**

Expozice představuje vývoj zemědělské techniky v kontextu s významnými českými i světovými událostmi s ohledem na skutečnost, že rozvoj techniky a technologií vždy souvisí s rozvojem celé společnosti. Nejde jen o vývoj zemědělské techniky jako takové, ale především o vývoj a možnosti využívání energie v oblasti pohonu strojů. Právě potřeba usnadnění práce a zapojení strojů do činnosti člověka dala prostor pro vznik nových technologií a inovací. Kromě samotných dějin českého zemědělského strojínictví jsou zde prezentovány i dějiny podnikání ve strojínictví obecně, které v každém časovém období reprezentují česká jména a významné české firmy.

4.2.1.3 Expozice na zámku Kačina

- **Hospodářské zázemí zámku**

Expozice věnovaná hospodářskému zázemí zámku Kačina je umístěna v autentických prostorách suterénu zámecké budovy a respektuje původní využití jednotlivých místností. Jedná se o soubor místností, jež zajišťovaly chod zámku, který byl samozásobitelským hospodářským dvorem.

Návštěvníci uvidí zámeckou prádelnu včetně dochovaného kotle na vyváření prádla a nádrže na vodu, žehlírnu s mandlem a žehličky z 19. století nebo zámeckou kuchyni. Ta je zřejmě nejzajímavějším prostorem této expozice, z jejího původního vybavení se dochovala sice jen kamenná výlevka, ale návštěvníci zde naleznou věrnou repliku původní zámecké chlebové pece kombinované se sporákem a udírnou, kuchyňský nábytek a především nádobí a kuchařské náčiní. Vedle kuchyně je i spížírna a sklad kuchyňského náčiní a nádobí.

V původních zámeckých sklepech bylo nutno autentické vybavení rekonstruovat. V jednom ze sklepů se ukládalo v sudech i v lahvích víno, v druhém byly uloženy v bednách a regálech ovoce a zelenina. V zámecké lednici sice dnes již led chybí, původní háky však dokládají, že zde visela zvěřina či půlky prasat. Hospodářské zázemí zámku dokresluje dobovým nábytkem zařízená místnost, v níž bydlely kuchařky, a dřevník se zásobou dřeva a nářadím k přípravě palivového dříví. Součástí prohlídkového okruhu je i návštěva zámecké konírny. Konírna na Kačině je unikátní svým architektonickým řešením, je integrální součástí jedné z kolonád zámecké budovy, není umístěna stranou v parku v hospodářských budovách, jak bývalo dříve na zámcích zvykem. Ze dvou třetin je zapuštěna do terénu, takže koně vcházeli do konírny přímo ze zámeckého parku, vchod ze zahrady a stáj spojoval 30 metrů dlouhý tunel. Konírna sloužila svému původnímu účelu do začátku 30. let 20. století, dodnes jsou zachovány kamenné napáječky i původní cihlová podlaha. Ke konírně přiléhá kočárovna, sousední hospodářská budova se skleníkem.

V suterénu byly v roce 2019 nově instalovány expozice Mlynářství, Zámecká truhlárna a Novodvorské panství. V parku vznikla exteriérová výstava Ze života hmyzu.

- **Chotkovské interiéry – Život šlechty**

Ve třinácti místnostech přízemí zámku Kačina je možné prohlédnout si salony i soukromé apartmány původních majitelů zámku. Střed piana nobile tvoří společenské prostory, soukromé místnosti jsou umístěny na obou jeho koncích. V levé části přízemí je umístěn apartmán pána domu, v pravé části paní domu. Místnosti jsou vybaveny dobovým nábytkem, z převážné části empírovým, z části ve stylu biedermeieru a druhého rokoka. Tři čtvrtiny nábytku a dalšího vybavení jsou původní. V části zámku je dochována rovněž původní výmalba místností. Expozice umožňuje nahlédnout do každodenního soukromého i veřejného života mužských i ženských členů rodu Chotků v 19. a v první polovině 20. století. Mezi nejvýznamnější exponáty patří nadživotní portrét zakladatele zámku Jana Rudolfa Chotka s plány Kačiny v ruce a empírový soubor sedacího nábytku dovezený Chotky z Paříže.

- **Knihovna, divadlo a skleník**

Knihovna se nachází v levém křídle zámku. Knihovnímu fondu položil základy Jan Rudolf Chotek, knihovna původně obsahovala více než 40 tisíc svazků z 16. až 19. století, a to včetně starých tisků, map a exlibris. Knihovna sama je kulturní památkou. Vedle knihovny je k vidění také historická lékárna s výrobnou léků. V pravém křídle zámku je potom zámecké divadlo. Klasicistní prostor byl otevřen 4. listopadu 1851, intenzivní provoz divadla trval téměř dvacet let. Hrály se zde i hry pravnuka stavitele zámku a hlavního hybatele zdejšího divadelního dění Rudolfa Karla Chotka.

Podle dobových zpráv se další členové rodiny v divadle uplatnili nejen jako herci, ale také jako muzikanti a výtvarníci dekorací. Hlediště pro téměř 150 diváků má dvě galerie a hraběcí lóži.

- **Expoziční a výstavní patro**

V prvním patře budovy jsou instalovány expozice: Modely lidových staveb, Babiččiny kočárky, Království včel, Chotkovské zahrady a parky. V roce 2019 byly prezentovány tyto výstavy: Mravenčení aneb Příliš křehké vztahy, Rozkulačeno, Velikonoce, Výstava orchidejí, Dominik Mareš: Za poznáním, Výstava psů Saluki klub, Výstava loveckých psů, Sůl nad zlato, Zimní příběh a Betlémy v zámku a podzámčí.

4.2.1.4 Expozice na zámku Ohrada

- **Myslivost**

Expozice mapuje českou myslivost a její tradice jako fenomén, který provází člověka v různých formách od nepaměti. Dějiny myslivosti jsou především dějinami lovu a chovu zvěře. Expozice je rozdělena na naši původní srstnatou zvěř, kde je možné vidět i tzv. poslední úlovky, vodní a polní původní pernatou zvěř a zvěř introdukovanou. K lovu patří i lovecké zbraně, které jsou v expozici zastoupeny především zbraněmi známých českých puškařů. Vše doplňuje přehled loveckých technik, chovatelských a odchytových zařízení a uměleckých předmětů. V části věnované kynologii, která k myslivosti také neodmyslitelně patří, je možné vidět preparáty poslední smečky ze zámku Ohrada i modely různých plemen loveckých psů zhotovených v přesném měřítku podle živých předloh akademickým sochařem Jiřím Proseckým. Součástí expozice je i hlavní sál zámku vybavený stylovým parohovým nábytkem a „liščím“ kobercem z 19. století. Od roku 2018 zdobí stěny hlavního sálu kopie velkoformátových obrazů štvanic od barokního knížecího malíře Johanna Georga Hamiltona umístěné v původních rámech a na původních místech. Originální obrazy byly vytvořeny přímo pro lovecký zámek Ohrada a již při jeho stavbě počítal stavebník Adam František ze Schwarzenbergu s jejich přesným umístěním. Kromě obrazů visí na stěnách sálu a přístupovém schodišti nejsilnější jelení trofeje z oblasti Šumavy, Hlubocka a Třeboňska.

- **Sallačova sbírka jelenovitých**

Světově významná sbírka paroží jelenovitých a sourozí turovitých z celého světa vytvořená prof. dr. Vilémem Sallačem na počátku 20. století tvoří zoologickou expozici, kdy není důležitá trofej, ale množství druhů a jejich typické znaky. K nejzávažnějším exponátům této sbírky patří paroží jelena

Schomburgkova, který žil v Thajsku a v první polovině 20. století byl vyhuben. Cenná jsou i paroží jihoamerických jelenů huemul, pudu, mazama, jelence bahenního a pampového. Celá sbírka obsahuje 400 kusů, z toho je 343 paroží jelenovitých a 57 souroží turovitých (dutorohých). V expozici jsou vystaveny všechny druhy a poddruhy jelenovitých obsažené ve sbírce a jako ukázka šest druhů turovitých. Projekt byl podpořen podnikem Lesy České republiky, s. p.

- **Sokolnictví**

Malá expozice představuje sokolnictví jako způsob lovu starý přes 4 tisíce let, při kterém se využívalo jedinečných schopností ptáka – dravce (unikátní způsob lovu). Poskytuje informace o dravcích, jejich životě a způsobu lovu, o jejich výcviku a soužití s člověkem. Sokolnictví je zapsáno v seznamu nemotného dědictví organizace UNESCO.

- **Rybářství**

Expozice zaměřená především na slavnou historii českého rybníkářství, ale představuje i naše rozšířené říční rybářství. K tomu je vystaveno tradiční nářadí užívané k výlovům rybníků a unikátní soubor nářadí lidového říčního rybářství. Mezi nejcenější exponáty patří sádrové odlitky lososů zhotovené Antonínem Fričem pro Jubilejní zemskou výstavu v Praze v roce 1891. Součástí rybářství je i menší expozice „Život na vodách“; jsou zde představeni vodní ptáci včetně nahrávek jejich hlasů a další živočichové spjatí s vodou. Celou expozici doplňuje pět akvárií s našimi původními i introdukovanými druhy ryb.

4.2.1.5 Expozice ve Valticích

Dne 18. června 2019 byly v rámci Modernizace areálu a zefektivnění správy podsbírek Národního zemědělského muzea Valtice otevřeny tři nové expozice: Národní expozice vinařství, Tajemný život v půdě a Krajina Lednicko-valtického areálu.

- **Národní expozice vinařství**

Nová expozice provází návštěvníka vinařstvím od jeho počátků až po současnost. Expozice je rozdělena do čtyř částí, které jsou věnovány historii vinařství, vinohradnictví, sklepnímu hospodářství a degustaci vína. Návštěvník je zde vtážen do poznávání vinařství ve všech jeho aspektech, poznává typy vůní, charakteristické pro jednotlivé odrůdy vína, může si vyzkoušet a rozšířit své znalosti vinařské tematiky či zhlédnout několik vzdělávacích filmů o historii pěstování vinné révy, výroby vína či o sklepním hospodářství.

- **Tajemný život v půdě**

Půda je zde představena jako bohatství naší země, které musíme chránit a pečovat o něj. Návštěvníci se seznámí například s hojným životem v půdě či s půdními typy. Velký důraz je kladen na zobrazení negativních vlivů různých druhů eroze půdy, které nás v posledních letech stále více ohrožují. Návštěvníky tu čeká průchod tunelem, ukazujícím bohatý život v půdě, či modely vodní, větrné a sluneční eroze.

- **Krajina Lednicko-valtického areálu**

Expozice nabízí pohled do okolí Valtic, součásti Lednicko-valtického areálu zapsaného v roce 1996 na Seznam světového dědictví UNESCO. Předmětem zájmu tu však nejsou místní architektonické památky, ale příroda, její jednotlivé biotopy a především živočichové zde žijící. Návštěvníci se seznámí s běžnými i vzácnými druhy ryb žijících v lednických rybnících i tůních lužního lesa a s ptáky, jejichž druhovou pestrostí je příroda Lednicko-valtického areálu vyhlášena. Expozici doplňují velkoobjemová akvária s našimi nejvýznamnějšími sladkovodními rybami a také interaktivní vitríny s parafínovými modely ovoce a zeleniny. Malé návštěvníky zaujme především kinestetická lávka, panely se zvuky zvířat či interaktivní liščí nora.

4.2.1.6 Znojmo – Expozice pivovarnictví

Expozice se nachází v nejzajímavější budově areálu bývalého znojmského pivovaru – varně. Pivo se zde vařilo od roku 1278 do roku 2005, kdy poslední majitel pivovaru, společnost Heineken, ukončil provoz. Hlavním exponátem muzea je právě původní technologické zařízení varny z roku 1930, které bylo vyrobeno ve Škodových závodech v Plzni. V roce 2010 bylo prohlášeno za kulturní památku. Sestává z vystírací kádě, rmutového kotle, mladinového kotle, scezovací kádě a scezovacího korýtka. Další část expozice je umístěna v prostoru pod varnou. Expozice mapuje historii a tradici pivovarnictví ve Znojmě a seznamuje návštěvníky s hlavními pivovarskými surovinami – vodou, sladem a chmelem – a se způsobem vaření piva od nejstarších dob až po současnost. Provozovatelem expozice je město Znojmo, resp. příspěvková organizace města Znojma Znojmská beseda. Organizačně je Expozice pivovarnictví začleněna pod NZM Valtice.

4.2.2 Výstavy v roce 2019

4.2.2.1 Výstavy v Praze

- Kouzlo historické techniky 26. 4. – 9. 6. 2019
- Voda pro všechny 30. 4. – 30. 6. 2019
- Starokladrubský kůň
– 440 let historie dvorního hřebčína Kladruby nad Labem 18. 6. – 31. 8. 2019
- Czech Nature Photo 2. 7. – 31. 12. 2019
- Vorařství a šífařství ve fotografii 9. 7. – 1. 9. 2019
- Genetické zdroje: Klíč k zemědělské rozmanitosti 10. 9. – 31. 10. 2019
- Jindřich Štreit a Cykly 20. 9. 2019 – 31. 7. 2020
- Zemědělské budovy první republiky v Praze 6. 11. 2019 – 26. 4. 2020
- Lesníkův rok 29. 6. 2018 – 31. 12. 2020

Kouzlo historické techniky

Ve spolupráci s ČVUT v Praze pořádalo NZM již XIII. ročník výstavy kreseb posluchačů 2. ročníku studijního programu „Architektura a stavitelství“ Katedry architektury Stavební fakulty ČVUT v Praze. Výstava je tradičně umístěna přímo v prostorách stálé expozice „Jede traktor“, kde se studenti kreslení věnují. Společným znakem kreseb je originální autorské vyjádření řady vystavených exponátů, v případě muzea především traktorů i dalších zemědělských strojů a techniky. Zajímavá je nápaditost, dobré ovládnutí techniky kresby a také snaha o věrné, detailní a precizní provedení. Nejlepší práce studentů ČVUT v Praze vystavené v předchozích letech již trvale zdobí některé muzejní expozice Národního zemědělského muzea v Praze i jeho mimopražských poboček.

Voda pro všechny

Ministerstvo zemědělství vyhlásilo u příležitosti Světového dne vody 2019 XII. ročník výtvarné soutěže Voda pro všechny. Cílem soutěže bylo přiblížit dětem vodu a její význam pro život člověka.

Starokladrubský kůň – 440 let historie dvorního hřebčína Kladruby nad Labem

Panelová výstava na střeše muzea se věnovala nejen samotnému plemenu starokladrubského koně, ale také historii hřebčína a zdejší komponované krajiny, kterou utvářely potřeby chovu ušlechtilých kočárových koní. Povýšení hřebčína na dvorní hřebčín Rudolfem II., které proběhlo právě před 440 lety – roku 1579, znamenalo zásadní impuls pro chov starokladrubského koně, plemena s charakteristickým klabonosem, který byl určen pro ceremoniální účely. Spolu s chovem koně se začala psát i historie jedinečné krajiny v okolí hřebčína. Unikátní krajinná kompozice plná pastvin, symetrických cest, alejí a slepých ramen Labe, doplněná střídou klasicistní architekturou stájí, jízďáren a hospodářských

budov, byla v roce 2019 zapsána na seznam světového dědictví UNESCO. Výstavu připravil Národní hřebčín Kladruby nad Labem.

Czech Nature Photo

Výstava vítězných a nominovaných prací soutěže Czech Nature Photo 2019. Od roku 2017 probíhá v České republice soutěž Czech Nature Photo, která pravidelně oceňuje nejlepší fotografie z přírody zachycené našimi fotografy. Od 2. července až do konce roku 2019 si návštěvníci mohli to nejlepší z ročníku 2019 prohlédnout v Národním zemědělském muzeu v Praze.

Vorařství a šífařství ve fotografii

Cílem výstavy fotografií bylo více seznámit veřejnost s historií vorařství a šífařství a také s činností vltavanských spolků, které mají všechny více jak stoletou tradici a činnost. Nejstarší spolek Vltavan Praha oslaví v roce 2021 150 let trvání. Všechny spolky jsou zapsány na krajských seznamech nehmotných statků lidové kultury a vorařství je zapsáno na národním seznamu.

Genetické zdroje: Klíč k zemědělské rozmanitosti

Panelová výstava na střeše muzea zaměřená na téma genetických zdrojů v zemědělství a jejich významu pro uchování zemědělské biodiverzity. S intenzifikací zemědělství mizí z polí a sadů krajové či místní odrůdy a upřednostňují se plodiny geneticky jednotné a výnosnější. Každá rostlina i každý živočich nebo mikroorganismus jsou jedinečnou zásobárnou genů a vlastností. Ty mohou být klíčové při šlechtění nových odrůd a plemen, což je důležité zejména v souvislosti s měnícími se klimatickými podmínkami i zachováním potravinové bezpečnosti. Výstavu připravilo Ministerstvo zemědělství společně s koordinátory Národního programu konzervace a využívání genetických zdrojů rostlin, zvířat a mikroorganismů – VÚRV, v. v. i., VÚŽV, v. v. i. a dalšími partnery.

Jindřich Štreit a Cykly

Hlavní výstava sezony věnuje pozornost cyklům zemědělským, ale i těm v našich běžných životech. Kromě rozsáhlého souboru dosud nezveřejněných fotografií známého dokumentaristy výstava nabídla i práce studentů uměleckých škol. Výstava upozorňuje na cykly důležité pro zemědělství i pro náš běžný život. Kromě biogeochemických cyklů, jako je koloběh vody nebo jednotlivých klíčových chemických prvků, přibližuje cykly astronomické i životní cykly rostlin a živočichů. Všechny mají přímý nebo nepřímý dopad na zemědělství a výrazným způsobem ovlivňují lidské životy. Vedle těchto cyklů výstava představuje i dva umělecké cykly zemědělského roku ve fotografiích Jindřicha Štreita, dokumentující české zemědělství v 80. letech 20. století a v roce 2018.

Zemědělské budovy

Výstava seznámila návštěvníky se 13 známými pražskými budovami a také se 7 významnými osobnostmi, jejichž životní cesty procházely nejen těmito domy. Vedle historických budov představila i současnou podobu těchto staveb. Některé z nich jsou dodnes přístupné veřejnosti – a možná jste je už navštívili nebo ještě navštívíte. Výstava se konala ve spolupráci s Ústavem zemědělské ekonomiky a informací a Knihovnou Antonína Švehly. Historie Knihovny Antonína Švehly je úzce spjata s Domem zemědělské osvěty, ve kterém knihovna sídlí. Jedná se o jednu z nejmávanějších prvorepublikových budov vystavěných pro resort zemědělství.

Lesníkův rok

Zážitková a vzdělávací výstava „Lesníkův rok“ Lesů ČR, s. p., nabízí návštěvníkům muzea nové formy poznání a zábavy a představuje typické práce lesnického roku. Návštěvníci se seznámí s prací lesníků v průběhu kalendářního roku, pro jehož jednotlivá období jsou prezentovány typické práce – zalesňování a zakládání nového lesa, stavba oplocenek a ochrana lesa, semenářství a těžba dřeva. Vypravěč, který návštěvníkům zprostředkovává zážitky, interpretuje odborné znalosti (většina z vypravěčů jsou absolventi bakalářského studia lesnické fakulty ČZU Praha) o funkcích lesa. Součástí výstavy jsou kromě exponátů – sbírkových předmětů a jednotlivých kulís a typických místností (kancelář lesníka, učebna,

dílna lesníka, lesní labyrint) také objekty s videoklipy o současné kůrovcové kalamitě, poznávací hry z přírodních materiálů či dřevěné stavebnice. Na konci cesty výstavou si školní kolektivy mohou sestavit ptačí budku. V roce 2019 byly doplněny dermoplastické preparáty rysa ostrovida a orla skalního z majetku Lesů ČR. Výstava je návštěvníky velmi kladně hodnocena pro její obsah i formu, reakce návštěvníků jsou zaznamenány v návštěvní knize výstavy.

4.2.2.2 Výstavy v Čáslavi

- Klukovský sen 6. 4. – 28. 10. 2019
- Kresby studentů ČVUT – zemědělská technika 15. 6. – 13. 10. 2019

4.2.2.3 Nové expozice a výstavy na Kačíně

- Velikonoce 19. 4. – 22. 4.
- Rudolf Karel Chotek: Šlechtic – Podnikatel – Bankrotář 2. 12. 2018 – 31. 10.
- Tváře zemědělství 30. 3. 2018 – 31. 12.
- Mravenčení aneb Velmi křehké vztahy 30. 3. – 16. 12.
- Výstava orchidejí 28. 4. – 29. 4.
- Rozkulačeno 2. 5. – 31. 10.
- Výstava orchidejí 26. 4. – 27. 4.
- Výstava loveckých psů 25. 5.
- Dominik Mareš: Za poznáním 28. 6. – 31. 10.
- Sůl nad zlato 24. 8. – 8. 9.
- Zimní příběh 2. 12. – 28. 12.
- Betlémy ze zámku a podzámčí 2. 12. – 28. 12.

Mravenčení aneb Velmi křehké vztahy

Výstava se zaměřila na symbiózu dvou a více organismů, především na spolupráci mravenců a rostlin. Cílem bylo přiblížit některé vztahy, které v přírodě probíhají. Návštěvníci zde našli nejzajímavější způsoby symbiózy a parazitismu hub, bylin a dřevin. K vidění byly tropické rostliny, které nabízejí úkryt pro mravence a žádají za to ochranu. Část exponátů bylo možné si osahat (např. lišejníky, ubytovny pro mravence z pahlíz orchidejí, klasy rýže, čerstvou bavlnu).

Rozkulačeno

Výstava s podtitulem Půlstoletí perzekuce selského stavu ukazovala nelehký osud sedláků a větších vlastníků půdy v období komunismu. Představila i důsledky kolektivizace pro obyvatele venkova a jeho krajinu a nelehkou cestu obnovování selských hospodářství po roce 1989.

Dominik Mareš: Za poznáním

Výstava obrazů a objektů Dominika Mareše Za poznáním přinesla návštěvníkům zámku Kačina možnost nahlédnout do výtvarnickovy duše skrze více než tři desítky obrazů, které přináší ucelený průřez jeho tvorbou. Kromě obrazů byly v prostoru zámku umístěny i objekty speciálně vytvořené přímo pro Kačinu, které akcentují jedinečnost tohoto místa.

Sůl nad zlato

Výstava ze zákulisí filmové pohádky „Byl jednou jeden král“ byla k vidění od 24. srpna 2019. Po tři víkendy se mohli návštěvníci kačinského zámku přenést do pohádkového světa, seznámit se s tím, jak se známá pohádka Sůl nad zlato natáčela, a zjistit, zda je opravdu sůl nad zlato. Výstava představila několik známých stylizovaných scén z legendární pohádky, návštěvníky zavedla do kuchyně, na sladkou hostinu anebo do komnaty princezny Drahomíry. Mohli si také prohlédnout dochované originály kostýmů a vyzkoušet si jejich repliky, vyrobené stejně jako původní kostýmy z českého krojového brokátu.

Zimní příběh

Jak se žilo na venkově v minulosti v časech nejen vánočních, přiblížila výstava Zimní příběh, kterou bylo možné navštívit 2. – 23. 12. 2019 v rámci Adventu na zámku. Sbírkou Národního zemědělského muzea ukrývají mnoho předmětů, kterými si naši předkové zpříjemňovali zimní svátky a které lidem ulehčovaly namáhavou práci v zimě: staré dřevěné hračky, formičky na perník, lyže, sněžnice, různé typy saní či ledařského nářadí a mnoho dalších zajímavostí.

Betlémy ze zámku a podzámčí

Autorské betlémy z dílny dvou současných výtvarnic – Hany Richterové a Simony Jakubcové. Výstavu doplnily historické betlémy ze sbírek Národního zemědělského muzea i zapůjčené z Národního muzea a rodinné betlémy z okolí Kačiny.

Rudolf Karel Chotek – Šlechtic – Podnikatel – Bankrotář

Výstava Rudolf Karel Chotek – Šlechtic – Podnikatel – Bankrotář je první ze série výstav věnovaných jednotlivým osobnostem chotkovského rodu, které se výrazně zapsaly do osudů zámku Kačina. Výběr padl nejprve na Rudolfa Karla (1832–1894), protože je zřejmě nejkontroverznější osobností tohoto šlechtického rodu. Z úspěšného podnikatele se hrou osudu stal bankrotář, kterého před nuceným prodejem panství zachránila sekvestrační (dnes bychom řekli konkurzní) správa. Zachránit jednotné dominium zahrnující i Veltrusy a Bělušice se však již nepodařilo a jednotlivá panství se nadále vyvíjela samostatně.

Expozice Mlýny na Novodvorském panství

Nově připravená mlynářská expozice seznamuje s historií a vývojem mlýnů v Čechách. Návštěvníci zde najdou modely mlýnů, mlýnských strojů a nářadí. Mlýny patřily spolu s kovárnami k nejstarším technickým budovám a nezemědělským profesím na venkově. Na Novodvorském panství máme prokázánu existenci mlýnů již od středověku. Část mlýnů provozovala sama vrchnost pomocí personálu z řad poddaných, část dala do dědičného nájmu mlynářům, ať již svobodného, nebo poddanského původu.

Expozice Zámecká truhlárna

V prostorách tzv. staré truhlárny v suterénu zámku Kačina návštěvníci naleznou novou expozici nazvanou Zámecká truhlárna. Mohou si zde prohlédnout, jak byly vybaveny truhlárny, resp. údržbářské dílny ve druhé polovině 19. století, kdy se pracovalo pouze s ručními nástroji

4.2.2.4 Výstavy na Ohradě

- | | |
|--------------------------------------|------------------------------------|
| • Zubří | 30. 3. – 15. 6. |
| • Les pramenů | 30. 3. – 31. 10. pokračuje do 2020 |
| • Vladimír Čech, Do divočiny | 30. 3. – 29. 7. 1. 4. – 30. 6. |
| • Umění v myslivosti | 22. 6. – 25. 8. |
| • Příroda v Ilustraci – Barbora Janů | 1. 8. 14. 8. – 31. 10. |
| • Lýkožrout smrkový – pohroma lesa | 18. 9. – 31. 10. pokračuje do 2020 |

Lýkožrout smrkový – pohroma lesa (pokračuje do roku 2020)

Výstava na velmi aktuální téma seznamuje na příkladu tří generací lesníků s kůrovcovými kalamitami, které postihly a postihují naše lesy. Zpracovaný přehled historických kalamit, ukázky z odborné literatury a dobové fotografie poučí návštěvníky o dlouhodobém boji lesníků o zdravé hospodářské lesy, o tom, že není dobré pěstovat stejnověkové monokultury, i o vlivu sucha a dalších faktorů na zdravotní stav lesa. Výstava je také zajímavá ukázkami muzejních sbírkových předmětů a dalších, které se vztahují k biologii a metodám boje s tímto škůdcem.

Les pramenů – příběhy lesů

Dlouhodobá zážitková výstava na Ohradě představuje návštěvníkům prostřednictvím průvodců, sbírkových předmětů a uměleckých instalací fenomén krajiny v okolí zámku Ohrada a les a lesnictví jako provázaný celek. Výstava vrací návštěvníky do historie a zároveň pro ně zachycuje současnou krajinu a její význam pro společnost se zdůrazněním současných problémů s dostatkem vláhy a vody. Návštěvníci se prostřednictvím výstavy podívají také do dvou významných jihočeských obor – Staré a Poněšické obory. Výstava Les pramenů – příběhy lesů je další z řady zážitkových a edukačních lesnických výstav, připravených ve spolupráci s Lesy ČR.

Výstava mapuje především souvislosti lesů a vody, její cestu a využití v lesích i dále ven, do volné přírody. S využitím sbírkových předmětů muzea připomíná i zaniklý fenomén plavení dříví. Příběhy lesů jsou na výstavě vyprávěny klasickou formou i virtuálními efekty, exponáty a mechanickými prostředky dovolujícími člověku je ovládat. Lesnické zážitkové výstavy jsou unikátní především tím, že jsou nedílně spojeny s postavou vypravěče, který se návštěvníkům po celou dobu věnuje, vede je, zapojuje do dějů a postupně odhaluje další a další zákoutí spletených lidských příběhů a přírodních zákonů. Výstava vznikla ve spolupráci a za finanční podpory podniku Lesy České republiky, s. p.

Zubři

Pokračování úspěšné autorské výstavy z roku 2018. Ukazuje, že zubr byl neodmyslitelnou součástí našich lesů a podhorských oblastí, a to s dosahem do naší dávné minulosti. Představuje ucelený pohled na problematiku zubrů od (pre)historie druhu, jeho biologie a výskyt v České republice až po moderní pokusy o jeho návrat do naší přírody. Nastihuje možnosti navrácení zubra do evropského ekosystému na základě spolupráce různých organizací a složek státu. Prezentuje výzkum odlišností i vývoje rozšíření ve srovnání s příbuzným americkým bizonem. Zabývá se i prezentací vlastních sbírkových předmětů v souvislosti s výzkumem jejich původu. Dalším z výstupů této výstavy bylo provedení revize a aktualizace počtu institucí (členů EAZA) chovajících zubry v ČR a pořízení části fotodokumentace k výstavě.

Kouzlo myslivosti

Výstava, kterou lze považovat za velmi úspěšnou, představila hned několik uměleckých oborů, které se snaží zobrazovat téma myslivosti ze všech možných pohledů. Umělecká díla s tematikou myslivosti provází člověka od pradávna, jsou součástí každé kultury, stejně tak jako samotný lov a chov zvěře. Jsou také důležitým zdrojem informací o samotném způsobu lovu, o myslivosti a přírodním prostředí vůbec. Inspirací pro uměleckou tvorbu jsou většinou různé myslivecké zážitky. Výstava ukázala, jak lze přetvořit osobní zážitek a představy v hmatatelný předmět, který vytváří věcnou paměť i vztah ke kultuře a myslivosti. Ze sbírek NZM bylo výtvarné umění prezentováno obrazy s loveckou tematikou, vyřezávanými prostorovými obrazy s motivy štvanic od pozapomenutého jihočeského umělce Johanna Ptáka (1. pol. 19. století) a figurálním porcelánem z porcelánky Nymphenburg v Mnichově z počátku 20. století. Dále představil svou tvorbu Roman Provažník, medailér a šperkař, který je v mysliveckém světě velmi vyhledávaný a uznávaný, a také Petr Tříška, řezbář známý především tvorbou tzv. scurz reliéfů.

Příroda v ilustraci – Barbora Janů

Výstava dlouholetého cyklu ilustrátorů přírody představila tvorbu mladé ilustrátorky Barbory Janů, která se specializuje na vědeckou a naučnou ilustraci. Ve svých kresbách zachycuje skutečnou přírodu se všemi detaily, barevností a ojedinělými tvary.

4.2.2.5 Výstavy ve Valticích

- Barevná inspirace 18. 6. 2019 – 30. 9. 2019
- Dýně, cukety a patisony 7. 9. 2019 – 29. 9. 2019

Jedná se o výstavu, která má v muzeu již dlouholetou tradici. Seznamuje s širokou škálou barev a vůní balkónových květin a letniček, které v letních měsících zdobí nádvoří muzea.

- **Výstava Dýně, cukety a patisony**

Výstava seznamující s velkým množstvím odrůd tykví, cuket a patisonů, které mají široké využití v gastronomii, ale jsou zajímavé i pro své nevšední vizuální vlastnosti.

4.3 Publikační činnost

Výsledky bádání široce pojatého tématu zemědělství v historických kontextech muzeum předkládá v odborném tisku cestou dílčích odborných článků, materiálových studií, zpráv, prostřednictvím tematicky orientovaných monografií, názory jsou tříbeny a prezentovány na odborných konferencích, seminářích a workshopech. Výsledky vědecko-výzkumné činnosti muzea se využívají při přípravě expozic a výstav, včetně zpracování souvisejících kritických katalogů. Dílčí složkou prezentace výsledků vědy a výzkumu je popularizace vědy široké veřejnosti, která v současné době nedostačujícího stavu lidských zdrojů na všech úrovních činností spjatých s agrárním sektorem, včetně agrárního výzkumu, získává stále více na své aktuálnosti.

4.3.1 Odborné knihy

Ochrana František, Půček Milan Jan, Novák Pavel, Sobotková Jitka, Douša Pavel, Metodologie a řízení výzkumu v muzeích, Praha: NZM 2019, ISBN 978-80-88270-11-9.

Klíčová slova: muzeum; muzeologie; sbírka; řízení výzkumu a vývoje v muzeích; vědecko-výzkumný záměr; metodologie výzkumu; metody vědecké práce; orální historie;

Anotace: Kniha se zabývá problémem výzkumu a vývoje v muzejnictví. Charakterizuje funkce muzea a roli muzeálního předmětu jako předmětu vědeckého zkoumání. Přínos knihy je především v tom, že definuje kritéria toho, co lze považovat za výzkum v muzejnictví. Publikace rozpracovává teorii řízení výzkumu a vývoje v muzeích na podmínky v ČR. S využitím Frascati manuálu podává kategorizaci základního výzkumu, aplikovaného výzkumu a experimentální vývoje v muzejnictví a rozpracovává postupy, jak řídit vědecký výzkum. Pro zkoumání výstupů a výsledků vědecké činnosti vypracovává koncept „muzea jako vědecko-výzkumné jednotky“. Jde o relativně nejucelenější statistický pohled na muzea v ČR. Poznatky z této analýzy jsou využitelné jak pro mezinárodní komparaci, tak mohou být zdrojem informací pro jiná interdisciplinární zkoumání. Kniha je završena několika případovými studii. Ty se zabývají vybranými problémy řízení výzkumu a vývoje v muzejnictví.

Naglová Zdeňka, Podpory potravinářského sektoru ČR v kontextu s fondy EU a jejich dopady, Praha: NZM 2019, ISBN 978-80-88270-09-6.

Klíčová slova: potravinářský průmysl; Program rozvoje venkova; Operační program Podnikání a inovace; dotace; výkonnost; ekonomické ukazatele

Anotace: Publikace se zabývá problematikou potravinářského průmyslu. Cílem je vyhodnotit dopady investičních podpor plynoucích z Programu rozvoje venkova a Operačního programu Podnikání a inovace v letech 2007–2013 potravinářským podnikům. Dopady podpor lze na celoooborové úrovni vyhodnotit jako značně diferencované a v řadě případů jako nedostačující. Autorka identifikuje problémové oblasti a formuluje doporučení směřující k lepšímu využití podpor pro zvýšení výkonnosti a konkurenceschopnosti potravinářského průmyslu. Hlavní přínos práce spočívá v kvantifikaci dopadů dotací v potravinářském průmyslu. Otázky dopadů investičních podpor v českém potravinářském průmyslu již hodnoceny byly, nicméně neuvažují oborové členění, které práce zahrnuje. Zároveň autorka identifikuje problematické oblasti, tzn. obory a právní formy žadatelů s nízkou investiční aktivitou a vysokou neúspěšností projektů. Výsledky proto mohou být využity odbornými institucemi zabývajícími se touto problematikou, oborovými svazy či garanty, resp. poskytovateli podpor.

Nedvídková Anna, Historický vývoj udidel, jejich typy a působení, Praha: NZM 2019, ISBN 978-80-88270-04-1.

Klíčová slova: udidlo; uzdění

Anotace: Publikace mapuje historický vývoj udidel s ukázkou jednotlivých typů a popisem jejich působení v koňské hubě. Autorka analyzuje vývoj udidel od počátku práce s koňmi až pod dnešek. Současně klade důraz na důležitost vzájemného působení jezdcovy ruky a konkrétního typu udidla. Publikace je doplněna bohatou obrazovou přílohou, která demonstruje danou problematiku, zejména jednotlivé typy historických udidel.

Maier Tomáš, Minipivovary a řemeslné pivovary, Praha: NZM 2019, ISBN 978-80-88270-10-2.

Klíčová slova: minipivovar; řemeslný pivovar; pivovarství; pivo; výstav; spotřeba

Anotace: Publikace si klade za cíl čtenářům z odborného hlediska přiblížit segment trhu minipivovarů s důrazem na ekonomiku. V úvodu nabízí definici pojmu minipivovar (potažmo řemeslný pivovar), a to jak pro české podmínky, tak pro zahraničí. Dále přináší historický exkurz do českých podmínek počínaje založením prvního českého minipivovaru v roce 1991 v souvislosti s obchodními strategiemi, které uplatňují minipivovary. Díky datům Celní správy se podařilo detailně vymezit vzrůstající podíl minipivovarů na českém trhu. První část monografie ukončuje ekonomická analýza a modelový příklad založení minipivovaru v českých podmínkách s roční plánovanou produkcí 1 500 hl ročně. Druhá část práce se zaměřuje na minipivovary a řemeslné pivovary v hlavních, pivovarsky vyspělých zemích světa a jejich komparaci s Českem. Nejhlubší analýzy jsou provedeny v případě Spojených států amerických a Spojeného království, kde se tento tržní segment začal konstituovat jako první.

4.3.1 Odborný recenzovaný časopis „Prameny a studie“

Muzeum je vydavatelem jednoho recenzovaného neimpaktovaného časopisu – *Prameny a studie*, který vychází dvakrát ročně (*Prameny a studie*, ISSN 0862-8483, ev. č.: MK ČR E 18799) a který je volně přístupný na webových stránkách NZM. Odborné články a materiálové studie publikované na jeho stránkách procházejí standardním anonymním recenzním řízením za účasti minimálně dvou nezávislých posuzovatelů. Teprve úspěšné zakončení recenzního řízení je předpokladem publikování redakci nabídnutých rukopisných textů. Časopis *Prameny a studie* se zaměřuje na široké spektrum

témat souvisejících se zemědělskou problematikou. Více: <https://www.nzm.cz/veda-a-vyzkum/casopis-prameny-a-studie>).

Redakční rada časopisu pracuje ve složení: prof. Ing. Ivana Boháčková, CSc.; prof. PhDr. Jana Burešová, CSc.; PhDr. Pavel Douša, Ph.D.; PhDr. Ľudovít Hallon, SrSc.; PhDr. Miloš Hořejš; prof. PhDr. Irena Korbelářová; Mgr. Lucie Kubásková; prof. PhDr. Eduard Kubů, CSc.; doc. Ing. Michal Plaček, Ph.D., M.Sc.; doc. Ing. Milan Jan Půček, MBA, Ph.D.; PhDr. Miloslav Sabol, Ph.D.; doc. PhDr. Jiří Šouša, CSc.; doc. PhDr. Miroslav Válka, Ph.D.

V roce 2019 vyšlo

Prameny a studie č. 64

Odborné články:

Marie Voldřichová: Užití nástroje u seraua malého v Zoo Ústí nad Labem

Pavla Vrabcová – Helena Smolová – Hana Urbancová – Adéla Fajčíková: Strategie bioekonomiky pro udržitelnou Evropu a iniciativa BioEast

Milan Jan Půček – Antonín Šimčík – Michal Plaček: Analýza rizik – zaměřeno na řízení muzeí

Petr Kozák: Kuchařská kniha kněžny Eleonory Lichnovské (1795–1873), rozené hraběnky Zichy
Příspěvek ke kultuře stravování šlechty v 1. polovině 19. století

Pavel Novák: Hospodářské družstvo Kutná Hora na přelomu 19. a 20. století

Martin Kopeček: Přední JZD v období přestavby v Československu

Materiálové studie:

Hana Urbancová – Adéla Fajčíková – Helena Smolová – Pavla Vrabcová: Česká akademie zemědělských věd slaví 95 let

Michaela Zeinerová Brachtlová: Fotoarchiv Národního zemědělského muzea

Prameny a studie č. 65

Odborné články:

Jana Burešová: Ženská osvěta na venkově v českých zemích v první polovině 20. století

Viliam Čičaj: Poľnohospodárska osveta v predosvietenskom období

Marta Dobrotková: Samuel Tešedík a jeho význam pre rozvoj poľnohospodárstva a osvety

Renata Ferklová: Zemědělská osvěta v publicistice spisovatele Františka Křeliny

Kristýna Janečková: Výuka a posluchači zemědělského a lesnického odboru pražské techniky v letech 1906–1939

Petr Kadlec: Základní aspekty institucionalizace zemědělského vzdělávání ve druhé polovině 19. a na počátku 20. století – příklad rakouského Slezska

Tomáš Konečný: Osvícenství a zemědělská osvěta: Dublinská společnost a její pražský protějšek

Lukáš Kopecký: Vyšší hospodářská škola v Klatovech a její role v zemědělském vzdělávání s důrazem na osobnost dr. Františka Švece

Eduard Kubů – Jiří Šouša: Agrární osvěta, její pole, prostředky, cesty transferu. Úvodní slovo a metodologická úvaha orientovaná ke střední Evropě a zvláště pak českým zemím

Zuzana Lopatková: Agrárna publicistika D. G. Licharda. Príspevok k poľnohospodárskej osvete na Slovensku v 19. storočí

Zdeněk Novák: Lednicko-valtický areál v širších evropských souvislostech a se stavbami Josepha Hardtmutha jako prostředí pro odborné zahradnické vzdělávání

Kateřina Paulusová: Knihovna Zemské vyšší školy hospodářské v Táboře

Kateřina Sedlická – Dana Motyčková: Vliv architektů a etnografů na osvětu ve vesnickém stavitelství v první polovině 20. století

Bohumír Smutný: František Diebl: nejen druhý profesor zemědělských nauk na filozofickém učilišti v Brně, též podnikatel, vinař, cestovatel a novinář

Radomíra Stráňková – Pavla Mýlová – Zdeněk Beneš: 100 let historie Výzkumné stanice vinařské v Karlštejně

4.4 Edukační a lektorská činnost

Základem vzdělávací činnosti muzea jsou vzdělávací programy pro školy. Jejich počet je jedním ze sledovaných parametrů Strategie NZM. V roce 2019 došlo v NZM k obměně a rozšíření jejich nabídky, jen ve Valticích byla lektorská činnost z důvodu rekonstrukce muzea přerušena. V roce 2019 tak NZM nabídlo celkem 62 typů lektorských programů. Mezi vzdělávací aktivity muzea také patří přednášky, workshopy a dílničky, které Národní zemědělské muzeum pořádá zejména v rámci jednodenních popularizačních akcí pro veřejnost.

4.4.1 Lektorské programy

Praha

Pražské Národní zemědělské muzeum nabídlo v roce 2019 lektorské programy k expozicím Rybářství, Myslivost, Voda v krajině (Voda je život), Gastronomie, Zemědělství (Od oštěpu k civilizaci, A ta kráva mléko dává), Jede traktor, lektorské programy k výstavám Největší objev – Fenomén zemědělství ve 100 předmětech a Jindřich Štreit a Cykly, ale i tematické – Tam, kde roste jídlo (program o půdě), Tanaku či Advent a Vánoce. Specifický zážitek a nové poznatky pro všechny věkové skupiny nabízí také zážitkové prohlídky v kulisách výstavy Lesníkův rok, které jsou přístupné pouze s průvodcem – vypravěčem. Výstava vznikla ve spolupráci s Lesy České republiky. NZM Praha také spolupracuje s Karlovarským hudebním divadlem, které realizuje v muzeu didaktická vzdělávací představení.

Čáslav

NZM Čáslav nabízí lektorský program v rámci jarního Dne bezpečnosti. Akce je určená dětem mateřských a základních škol a jsou na ní představeny a při simulované akci také prezentovány jednotlivé složky IZS. Lektorský program připravuje NZM ve spolupráci s BESIPem. Na dopravním hřišti probíhala výuka dopravní výchovy pro základní školy z Čáslavi a okolí. V letních měsících proběhly ve spolupráci s pobočkou Kačina dva lektorované příměstské tábory.

Kačina

V roce 2019 bylo na Kačině realizováno 139 lektorských výukových programů, kterých se účastnilo 4 383 žáků mateřských, základních a středních škol. Hlavní osu programů tvořily výstupy projektu Voda–půda–krajina, probíhaly programy zaměřené na historii a programy navázané na venkovní Učebnu v lese. V nabídce byly terénní programy Lesní detektivové (hospodaření i život v lese), Houby, houbičky (druhy, stavba a rozmnožování hub) a Podhoubíčko, podhoubí (význam hub v kuchyni i v lese), Koloběh života (fungování lesního ekosystému), Stromy a keře (program v místním arboretu), Ptáci a ptáčníci (poznávání, ale např. i vzájemná komunikace ptáků), Za tajemstvím lesa (o lese, pro nejmenší děti) i programy navazující na expozice a výstavy Jak se žilo Chotkům na zámku (Kačina jako kulturní, umělecké a vědecké centrum), Jak se žilo služebnictvu (Hospodářské zázemí zámku), nový program Mlynáři a pekaři, který navázal na historii a vývoj mlýnů v Čechách, Letem včelím světem (o životě včel), Zámeckým zahradníkem (půda a regionální plodiny), Listujeme herbářem (Bylinková zahrádka). Nově byl představen a probíhal program Ze života hmyzu. Pro studenty ze zahraničí byly speciálně realizovány komentované prohlídky v anglickém jazyce. Připraveny byly lektorské programy k adventní době (Adventní čas na zámku Kačina). V roce 2019 se uskutečnily 3 turnusy příměstských táborů.

Ohrada

Lektorský program v NZM Ohrada probíhal v roce 2019 v rámci expozice Les pramenů – příběhy lesů. NZM také spolupřátalo vystoupení lesních pedagogů v rámci akce Národní myslivecké slavnosti a Muzejní noci. Stávající lektorské programy Letokruhy, Cesta dřeva a Voroplavba byly v září 2019 doplněny lektorským programem k aktuální stejnojmenné výstavě Lýkožrout smrkový – pohroma lesa, který přibližuje současnou katastrofu v evropských lesích. K programům jsou připraveny pracovní listy

a metodiky pro pedagogy. Rovněž byl provozován ve spolupráci s kurátory podsbírek rybářství a zoologie lektorský program Rybářství.

Valtice

Na podzim roku 2019 začaly být připravovány v souvislosti s otevřením nových expozic i nové lektorské programy. Spuštění jejich provozu je plánováno na rok 2020.

Přehled lektorských programů

mateřské školy

Praha

- Voda je život
- Gastronomie
- Rybářství
- A ta kráva mléko dává
- Myslivost
- Jede traktor
- Velikonoce
- Advent a Vánoce
- Lesníkův rok

Kačina

- Voda, půda
- Ze života hmyzu
- Za tajemstvím lesa
- Adventní program na Kačině
- Jak se žilo služebnictvu
- Za tajemstvím parku (pohádkový les)

- Zámeckým zahradníkem
- Bezobratlí

Čáslav

- První pomoc
- Voda, půda

Ohrada

- Letokruhy
- Rybářství
- Cesta dřeva
- Voroplavba
- Lýkožrout smrkový

základní školy

Praha

- Voda je život
- Gastronomie
- Rybářství
- Od oštěpu k civilizaci
- Myslivost
- Jede traktor
- Jindřich Štreit a Cykly
- Tam, kde roste jídlo
- Velikonoce
- Advent a Vánoce
- Tanaku
- Za tajemstvím potravin
- Lesní pedagogika
- Lesníkův rok

Čáslav

- První pomoc
- Voda, půda

Kačina

- Mlynáři a pekaři
- Lesní detektiv
- Stromy a keře
- Včely
- Mravenci
- Ze života hmyzu
- Bylinky
- Za tajemstvím lesa
- Adventní program na Kačině
- Jak se žilo služebnictvu
- Za tajemstvím parku (pohádkový les)
- Zámeckým zahradníkem
- Bezobratlí

Ohrada

- Letokruhy
- Rybářství

- Cesta dřeva
- Voroplavba
- Lýkožrout smrkový

střední školy

Praha

- Voda je život
- Gastronomie
- Rybářství
- Od oštěpu k civilizaci
- Myslivost
- Jede traktor
- Jindřich Štreit a Cykly
- Lesníkův rok

Kačina

- Klasicismus a Kačina – empír
- Jak se žilo služebnictvu
- Za tajemstvím parku
- Zámeckým zahradníkem
- Bezobratlí

Ohrada

- Letokruhy
- Rybářství
- Cesta dřeva
- Voroplavba
- Lýkožrout smrkový

Tab. 4 Počet lektorských programů a workshopů v roce 2019 po pobočkách.

	počet typů nabízených lektorských programů a workshopů pro školy	počet účastníků lektorských programů a workshopů pro školy
PRAHA	29	16 074
ČÁSLAV	2	2 029
KAČINA	26	4 383
OHRADA	5	1 209
celkem	62	23 695

4.4.2 Průvodcované prohlídky

Národní zemědělské muzeum si klade za cíl, aby všechny jeho nové expozice i tematické výstavy byly vytvářeny zážitkově tak, aby návštěvník byl v interakci s exponáty, mohl si sám zkoušet, „bádat“, objevovat a učit se. Tato snaha se odráží ve všech nových expozicích, které byly v NZM od roku 2015 otevřeny, stejně jako při tvorbě sezonních výstav na pobočkách. Výstavy a expozice muzea doplňují nejen lektorské programy, ale i zážitkové prohlídky, které nabízejí buď rozšíření informací o výstavě (prohlídka s tvůrcem či kurátorem), nebo tzv. vyprávění průvodce – vypravěče, který na základě zážitkové interakce s návštěvníky postupně odhaluje nové souvislosti vybraného tématu a interpretuje odborné poznatky. NZM Kačina nabízí v létě tzv. oživené prohlídky, kdy jsou návštěvníci prostřednictvím krátkých hraných scének vtahováni do historických událostí.

4.4.3 Přednášky a semináře

Historie zahradní architektury

Od ledna do dubna 2019 se pro velký zájem ze strany návštěvníků opět uskutečnil v Národním zemědělském muzeu cyklus dvanácti přednášek Ing. Zdeňka Nováka věnovaných historii zahradní architektury.

Bylinkový den – 4 doprovodné přednášky

- Co je to KPZ aneb Najdi si svého sedláka, Alena Wranová, AMPI, CoolAND
- Bylinky v domácí výrobě kosmetiky, Judita Klimentová, Kosmetika hrou
- Zahrada jako prostřený stůl aneb Bylinky pro lidi i užitečný hmyz, Kateřina Smékalová, VÚRV
- Rizika spojená s užíváním léčivých rostlin, Jan Martin, Česká fytoterapeutická akademie

4.4.4 Kurzy vaření v NZM Praha

Moderně vybavené kuchyňské studio je umístěno přímo v expozici Gastronomie. Návštěvník tak může přímo přes sklo nebo na obrazovkách, které snímají dění na pracovní ploše shora, pozorovat práci kuchařů a cukrářů. Na provozu studia spolupracuje NZM s Národním týmem a dalšími členy Asociace kuchařů a cukrářů České republiky. Kromě toho muzeum ve spolupráci s asociací pořádá kurzy vaření pro veřejnost.

Kurzy a workshopy v roce 2019

Leden: Jak na makronky, Letenské prase, Domácí zabijačka workshop

Únor: Moderní česká kuchyně

Březen: Rychlá jídla z jednoho kastrolu, Jak na makronky, Příprava Sushi

Duben: Velikonoce, Doughnuts, Bylinkový workshop

Květen: Steaky, Chřest, Čokoláda, Sweet bar

Červen: Jak na makronky, Cukrářský workshop PMN, Finger Food, Grilování, Saláty, Jak na makronky

Červenec: Letní vaření

Září: Jak na makronky, Polévky

Říjen: Steaky, Podzim na talíři, Cukrářský workshop

Listopad: Česká cukrařina, Jak na makronky, Letenská husa – workshop, Kachna, Zvěřina

Prosinec: Losos, Netradiční cukroví, Vánoční workshop

Cena kurzů se pohybovala kolem 2 200 Kč za osobu, maximální počet účastníků jednoho kurzu je 10 osob.

4.4.5 Noc vědců

Celoevropský festival Noc vědců, tentokrát s heslem Šetrně k planetě, se v NZM v roce 2019 konal potřetí. Návštěvníci měli možnost seznámit se s aktuálními trendy a výsledky zemědělských výzkumů na stanovištích jednotlivých institucí, formou workshopů, komentovaných prohlídek či ochutnávek. Součástí akce bylo 15 přednášek prezentujících činnosti a výsledky vybraných výzkumných organizací. V rámci Noci vědců byly vyhlášeny výsledky soutěže „Věda pro zemi“.

Akce se zúčastnilo 14 výzkumných a resortních organizací.

Noc vědců je akce pro veřejnost, jejímž posláním je popularizace vědy a techniky. V České republice je pořádána každoročně od roku 2005 z podnětu Evropské komise.

Více: <https://www.nzm.cz/akce/noc-vedcu2>.

Noc vědců – 15 přednášek

- Revitalizace vodních toků jako šetrný prostředek k zadržení vody v krajině, RNDr. Petr Kubala, Povodí Vltavy, státní podnik

- Les a kůrovec, Ing. Václav Kinský, NZM
- Digitální zemědělství, Ing. J. Lukáš, VÚRV
- Od bekyně ke kůrovci, doc. Ing. P. Zahradník, VÚLHM
- Šlechtění ovocných druhů je běh na dlouhou trať, Ing. L. Zelený, VŠÚO Holovousy
- Vše o bramborách – představení odrůd a poradna pro pěstitele, VÚB HB
- Plýtvání potravinami, Ing. M. Urban, Ph.D., VÚPP
- Plané příbuzné druhy kulturních plodin – které to jsou a jak nám mohou být užitečné, Ing. V. Holubec, CSc., VÚRV
- Potraviny z hmyzu, Libor Sloupenský, VÚPP
- 100 let Výzkumné stanice vinařské Karlštejn, Ing. Radomíra Střalková, Ph.D., VÚRV
- Vše o jablku – představení odrůd jablek a poradna pro pěstitele, VŠÚO
- Lepek – máme se ho bát?, Ing. V. Dvořáček, Ph.D., VÚRV
- Sbírký mikroorganismů – pokladnice pro další generace, RNDr. D. Novotný, Ph.D., VÚRV
- Brambory – zdravá potravina, Ing. J. Čepel, CSc., VÚB HB
- O rezistenci mikroorganismů k pesticidům a o tom, jak vzniku rezistence čelit, Ing. M. Pánek, Ph.D., VÚRV

4.4.6 Týden vědy a techniky

NZM se v roce 2019 ve spolupráci s MZe účastnilo národního vědeckého festivalu Týden vědy a techniky pořádaného Akademií věd České republiky. Pro návštěvníky byly připraveny přednášky s předními odborníky o pivu, českém lesnictví a historické zemědělské technice, promítání archivních filmů, komentované prohlídky expozic a výstav a diskuzní večer na téma lepku a bezpečí. Akce se účastnily VÚP Praha, v. v. i., VÚLHM, v. v. i. a VÚPS, a. s.

Týden vědy a techniky, přehled přednášek

- Pivní styly, Ing. Martin Slabý, VÚPS
- Tajemství chuti piva, RNDr. Jana Olšovská, Ph.D., Ing. Karel Štěrbá, Ph.D., VÚPS
- Pivo v české gastronomii – projekt Kuliděd, Ing. Jaromír Fiala, Ph.D., VÚPS
- Sbírký pivovarsky významných mikrobiálních kmenů, Ing. Petra Kubizniaková, VÚPS
- Proměny lesa a krajiny v závislosti na našem vědeckém poznání, Ing. J. Řezáč, Výzkumný ústav lesního hospodářství a myslivosti
- Lesníci, kalamity a lesnická politika, Ing. V. Kinský, NZM
- diskuzní večer na téma Lepek a bezpečí, Ing. Jana Rysová, Ing. Dana Gabrovská, VÚPP

4.4.7 Resortní dny

Projekt Resortních dnů pokračoval v NZM i v roce 2019, a to na všech pobočkách muzea. V rámci Resortních dnů získávají partneři muzea první neděli v měsíci možnost vstupu zdarma do expozic muzea, a to v hodnotě rodinné vstupenky. Resortní dny probíhaly pod záštitou ministra zemědělství a pokračují i v roce 2020.

4.5 Akce

Významnou aktivitou muzea jsou popularizační akce pro veřejnost, kterých NZM pořádá každoročně několik desítek. Stěžejní osu tvoří stále akce mapující významné události zemědělského roku, například zabijačky, masopust, dožínky. Každoročně jsou doplňovány a rozšiřovány například o tematické dny, jako je lesnický nebo bylinkový. Národní zemědělské muzeum se účastní celorepublikových akcí, jako je Festival muzejních nocí a Pražská muzejní noc, Brány památek dokořán, Noc vědců a podobně. V rámci akcí pro veřejnost pořádá muzeum přednášky, workshopy, dílničky, hudební či divadelní vystoupení, nezřídka je program doplněn malým trhem s možností koupit si sezonní či regionální

potravin a produkty. V rámci akcí mají návštěvníci v ceně vstupenky i prohlídku expozic muzea. V roce 2019 uspořádalo NZM 89 akcí pro veřejnost. V Praze to bylo 22 akcí, v Čáslavi 3 akce, na Kačině 48 akcí, na Ohradě 13 akcí, ve Valticích 2 akce, v Ostravě 1 akce.

Tab. 5

Přehled akcí

Přehled zahrnuje popularizační akce pro veřejnost a také další aktivity na jednotlivých pracovištích NZM, jako jsou vernisáže, semináře, setkání, konference atd., vyžadující produkční zajištění.

Akce v Praze

- Letenské prase aneb Zabijačka v muzeu 26. 1. 2019
- Letenský masopust 2. 3. 2019
- Týden komunikace 3. 3. 2019
- setkání Sítě zemědělských muzeí 26. 3. 2019
- festival ABC/Páni kluci 13. a 14. 4. 2019
- Velikonoce v muzeu 16. a 17. 4. 2019
- vernisáž výstavy Kouzlo historické techniky 25. 4. 2019
- Bylinkový den 27. 4. 2019
- SZIF – den pro zaměstnance 4. 5. 2019
- Letenský muzejní den 18. 5. 2019
- Zemědělský den 7. 6. 2019
- Pražská muzejní noc 8. 6. 2019
- vernisáž výstavy Starokladrubský kůň 17. 6. 2019
- Malá slavnost lesa a dřeva 21. 6. 2019
- vernisáž Vorařství a šífařství ve fotografii 8. 7. 2019
- Dožínky na Letné 7. 9. 2019
- vernisáž výstavy Genetické zdroje 11. 9. 2019
- vernisáž výstavy Jindřich Štreit a Cykly 19. 9. 2019
- Noc vědců 27. 9. 2019
- Za tajemstvím potravin 18. – 19. 10. 2019
- Biojarmark 19. 10. 2019
- vernisáž výstavy Zemědělské budovy 5. 11. 2019
- Myslivecké slavnosti 9. 11. 2019
- Týden vědy a techniky včetně konference Voda, zemědělství, průmysl 12. – 15. 11. 2019
- Letenská husa a Košt svatomartinského vína 16. 11. 2019
- Adventní dílny 30. 11. 2019

Akce v Čáslavi

- Den bezpečnosti – 5. ročník 25. 4. 2019
- Pradědečkův traktor 1. – 2. 6. 2019

Akce na Kačině

- Brány památek dokořán 13. 4. 2019
- Velikonoce 19. - 22. 4. 2019

- Zámecká pouť 28. 4. 2019
- Jarní putování 11. 5. 2019
- Výstava loveckých psů 25. 5. 2019
- Víkend otevřených zahrad 8. 6. 2019
- Muzejní noc 8. 6. 2019
- Řetězové provádění 10. - 14. 6. 2019
- Makačíno 15. - 16. 6. 2019
- Festival divadelních škol 22. 6. 2019
- Školení konzervátorů 25. - 28. 6. 2019
- Vernisáž D. Mareš 27. 6. 2019
- Kytice 10. 7. 2019
- Kytice (2 představení) 20. 7. 2019
- Divadlo Strašidlo cantervillské 18. 7. 2019
- Edukační tábor 15. - 19. 7. 2019
- Edukační tábor 22. - 26. 7. 2019
- Edukační tábor 29. - 2. 8. 2019
- Pohádkové léto na Kačině (27 akcí)
(cyklus divadelních představení a netradičních prohlídek) červenec + srpen 2019
- Noc na Kačině 24. 8. 2019
- Kefír 31. 8. 2019
- Kutnohorské léto 31. 8. 2019
- Vinobraní na Kačině 7. 9. 2019
- Jóga – cvičení v přírodě 8. 9. 2019
- Divadlo Hrdý Budžes 14. 9. 2019
- Jóga – cvičení v přírodě 15. 9. 2019
- Unikom – nákupní den 18. 9. 2019
- Jóga – cvičení v přírodě 22. 9. 2019
- školení kurátorů 25. 9. 2019
- Jezdecké slavnosti 5. 10. 2019
- Čajování 26. 10. 2019
- Pohádkový les 26. 10. 2019
- Advent 1. 12. 2019
- Africké trhy 14. 12. 2019
- Jóga – cvičení na zámku 28. 12. 2019

Akce na Ohradě

- Velikonoce v ZOO 20. 4. 2019
- Jarní hodování 27. 4. 2019
- 80 let ZOO 01. 5. 2019
- Křížem krážem za divadlem 16. 5. - 19. 5. 2019
- Cesta čaje s lektorskými programy 30. 5. 2019
- Národní myslivecké slavnosti 2019 22. 6. 2019
- Dětský myslivecký den 23. 6. 2019
- Divadlo Píkl 12. 7. 2019
- Divadlo Píkl 27. 7. 2019
- Vernisáž Příroda v ilustraci 14. 8. 2019
- Divadlo Píkl 17. 8. 2019
- Zahajovací ceremoniál Země Živitelka 22. 8. 2019

- Vorařský den 14. 9. 2019
- Mše sv. Eustacha 19. 9. 2019
- Lesnický den 19. 10. 2019
- Strašidelná ZOO 02. 11. 2019

Akce ve Valticích

- Vernisáž a slavnostní otevření po rekonstrukci 18. 6. 2019
- Valtické dýňobraní 7. – 8. 9. 2019
- Vinobraní v muzeu 5. 10. 2019

Akce v Ostravě

- Ostravská muzejní noc 8. 6. 2019

4.6 Partnerství

Partnerství a spolupráce s organizacemi působícími v zemědělství (resortními i mimoresortními) je jedním z cílů Strategie rozvoje Národního zemědělského muzea 2015–2020. V roce 2019 podepsalo Národní zemědělské muzeum pět smluv o spolupráci či partnerství, další spolupráce existuje bez přesného smluvního vyjádření.

4.6.1 Nové partnerské smlouvy podepsané v roce 2019

- Česká zemědělská univerzita – smlouva o spolupráci, Laboratoř ticha
- Výzkumný ústav rostlinné výroby – smlouva o spolupráci, Plodiny na střeše NZM
- Státní zemědělský intervenční fond – memorandum o spolupráci
- Město Čáslav – smlouva o spolupráci, Den bezpečnosti
- EDA, z. s. – memorandum o spolupráci

4.6.2 Příklady partnerské spolupráce v roce 2019

Noc vědců

- Uspořádání 15 přednášek pro veřejnost s prezentací aktuálních trendů a výsledků zemědělského výzkumu ve spolupráci s výzkumnými a resortními organizacemi (Povodí Vltavy, s. p., VÚRV, v. v. i., VÚLHM, v. v. i., VŠÚO Holovousy, VÚB Havlíčkův Brod, VÚP Praha, v. v. i.)

Výzkumný ústav rostlinné výroby, v. v. i.

- Projekt Co roste na poli
Vytvoření a realizace ukázkového pole, které přibližuje návštěvníkům rozmanitou škálu starých i vysoce moderních zemědělských plodin. Pole slouží jako doplňkový prostor pro komentované přednášky a lektorské programy. Pracovníci VÚRV v rámci projektu poskytují muzejníkům odborné konzultace, výběr a dodávku vhodných osiv, dohled nad prosperitou pěstovaných rostlin a odborné konzultace při přípravě informačních textů. Společný projekt, jehož cílem je přiblížit návštěvníkům muzea základní principy zemědělského hospodaření, potrvá do roku 2020. Prezentace projektu na webu NZM a vzájemné sdílení na sociálních sítích.

- Bylinkový den – blok odborných přednášek
Ve spolupráci s výzkumníky VÚRV byly realizovány tematické přednášky pro veřejnost.
- V rámci vzájemné prezentace byla spolupráce NZM a VÚRV zmíněna 36krát v médiích a 59krát na webu a sociálních sítích NZM.

Národní hřebčín Kladruby nad Labem

- Starokladrubský kůň – 440 let historie dvorního hřebčína Kladruby nad Labem – uspořádání panelové výstavy na střeše NZM Praha. Ukázka starokladrubských plemenných hřebců v rámci vernisáže.

MZe / Národní program genetických zdrojů (VÚRV, VÚŽV)

- Panelová výstava Genetické zdroje: Klíč k zemědělské rozmanitosti – příprava a realizace výstavy zaměřené na problematiku genetické rozmanitosti v zemědělství.

Státní pozemkový úřad

- Obrázková statistika Půda – poskytnutí tiskových dat pro propagační účely.
- Omalovánky Půda – příprava a realizace omalovánek ve spolupráci s SPÚ. Omalovánky slouží jako doplňkový materiál pro lektorské programy.
- Odborné školení muzejních lektorů na téma půda a voda v krajině – odborníci z SPÚ proškolili muzejní lektory na vybraná témata z oblasti půdy a vody v krajině.

Státní zemědělský a intervenční fond

- Zaměstnanecký den v muzeu – uspořádání zážitkové akce v NZM Praha pro zaměstnance SZIF

Výzkumný ústav živočišné výroby

- Letenské prase – prezentace přeštického prasete a vývoje chovu prasat v ČR formou informačních posterů. Prezentace genetických zdrojů.

Zemědělský výzkum Troubsko, s. r. o.

- Poskytnutí čmelínu s živými čmeláky na zámek Kačina

Zařízení služeb MZe

- Spolupráce na akci Dožínky na Letné

Výstaviště České Budějovice

- Spolupráce v rámci veletrhu Země živitelka

Asociace kuchařů a cukrářů ČR

- Spolupráce při prezentačních aktivitách v gastrostudiu
- Spolupráce v rámci organizace kurzů vaření
- Prezentace NZM jako partnera Národního týmu AKC ČR

Jihočeský kraj

- Smlouva na společnou vstupenku ZOO Hluboká nad Vltavou

Colours Production, spol. s r. o.

- Memorandum o partnerství

Město Znojmo

- Smlouva o spolupráci, provozování Expozice pivovarnictví

NPÚ – smlouva o spolupráci

- Společná vstupenka se zámkem Valtice
- Územní odborné pracoviště v Ostravě – archeologické výzkumy, spolupráce v oblasti archeologie

4.6.3 Děti a mládež do NZM zdarma

Ve snaze o zpřístupnění expozic muzea široké veřejnosti i školním skupinám zachovalo NZM jakožto vzdělávací instituce vstupné pro děti a mládež do 18 let zdarma i v roce 2019, pouze s výjimkou NZM Ohrada, kde byla vyjednána společná vstupenka se ZOO Hluboká nad Vltavou, a Expozice pivovarnictví ze Znojma. V rámci školních skupin platí zvýhodněné vstupné i pro středoškoláky starší 18 let. Muzeum se snaží být otevřenou institucí, která usiluje o to oslovit všechny generace a vychovat si a vzdělávat svého návštěvníka od těch nejmenších dětí.

4.6.4 Mimomuzejní prezentace

Kromě prezentační činnosti probíhající na jednotlivých pobočkách se Národní zemědělské muzeum věnuje i prezentaci muzea mimo své výstavní objekty. NZM využívá pro tyto příležitosti tematicky vhodné veletrhy, slavnosti, akce pro děti atd. Mimomuzejní prezentace NZM je dvojího typu:

- Kontrakční. NZM cílí na odborné a oborové partnery, resortní organizace, svazy, výzkumné ústavy i subjekty podnikatelské sféry, prezentuje svou nabídku (aktivity, cílové skupiny atd.) a hledá možnosti spolupráce.
- Prezentační. NZM oslovuje širokou veřejnost, rodiny s dětmi, návštěvníky akcí atd., a to zejména atraktivním programem a kontaktní kampaní s představením NZM a jeho aktivit.

Mimomuzejní prezentace nemá přímý vliv na hodnotící parametry muzea, kterými jsou zejména návštěvnost na jednotlivých pobočkách a tržby, její dopad je dlouhodobý.

Pojízdné muzeum

Pro prezentaci mimo prostory muzea má NZM k dispozici tzv. Pojízdné muzeum, mobilní prezentační stánek muzea. Stánek je vybaven především propagačními materiály muzea a slouží pro prezentaci jednotlivých poboček muzea, expozic, výstav, akcí a projektů. Ve stánku NZM nevozí a neprezentuje sbírkové předměty.

Mezi hlavní mimomuzejní prezentační aktivity roku 2019 patří:

- **Agrosalon Země živitelka**

Od 22. do 27. srpna 2019 se NZM zúčastnilo Agrosalonu Země živitelka. V rámci muzejní expozice na ploše 200 m² prezentovalo exponáty zemědělské techniky včetně audiozáznamu zvuku jejich motorů a také nově zrekonstruovanou pobočku NZM Valtice. Další prezentace byla věnována projektu Síť zemědělských muzeí. Expozici doplňoval bohatý lektorský program.

- **Dožínky na Letné**

Druhý ročník Dožínky v Praze, pořádaný Ministerstvem zemědělství prostřednictvím Zařízení služeb. Velký program na Letenské pláni, farmářské trhy, vystoupení folklorních souborů, atrakce pro děti, ukázky nahánění ovcí a další. K akci se připojilo i Národní zemědělské muzeum, které využilo blízkosti akce a kromě prezentace lektorských programů přímo na Letné spolupracovalo na programu i v prostorách muzea. Vstup do Národního zemědělského muzea byl zdarma.

- **Colours of Ostrava**

V roce 2019 již byla rekonstrukce našich hal v Dolní oblasti Vítkovice v plném proudu, proto jsme návštěvníky festivalu nemohli pustit na stavbu, nicméně i tak mohli spatřit „ochutnávku“ našich prezentačních aktivit v odlehčené formě – ze stropu zádveří návštěvníky pozorovala laminátová kráva a stavební firmě s převozem suti pomáhaly naše šlapací traktúrky.

4.7 Medializace a mediální spolupráce

Jako základní informační zdroj při komunikaci s médii používá Národní zemědělské muzeum tiskovou zprávu. Tiskovou zprávu vydává pro nové expozice či výstavy, před akcemi pro veřejnost i při dalších událostech, jako jsou např. zpráva před zahájením sezony, informace o projektu (např. IROP), vědecké konferenci, účasti na veletrhu či získání významného artefaktu. Každá tisková zpráva je zveřejněna na webu muzea www.nzm.cz v sekci Pro média a současně rozesílána na jednotlivé adresy redakcí či novinářů.

K další medializaci využívá Národní zemědělské muzeum také sociální sítě, především Facebook, Instagram, Twitter a YouTube.

V roce 2019 se Národnímu zemědělskému muzeu podařilo navázat významná mediální partnerství.

Česká televize

- ČT Děčko – v létě 2019 se tři z poboček NZM (Kačina, Ohrada, Valtice) staly cílovými stanicemi pro letní hru ČT Děčko – Rozbzuč Děčko. Pobočky muzea tak byly zařazeny do portfolia doporučených turistických cílů.
- Spolupráce s redakcemi pořadů – natáčení v prostorách muzea a s kurátory sbírek: Co naše babičky uměly a na co my jsme zapomněli, Tamtam, Zprávičky, Dobré ráno, Události, Wifina, Studio 24 apod.

Český rozhlas

- Partnerství a propagace hlavní výstavy Největší objev – Fenomén zemědělství ve 100 předmětech
- Redakční podpora výstav – rozhovory s autory a kurátory, reportáže, soutěže o vstupenky apod.
- Zejména se stanicemi Radio DAB Praha, Český rozhlas Region, Český rozhlas České Budějovice, Český rozhlas Brno – pravidelné nahrávání hlasových pozvánek na akce muzea
- Redakční podpora výstav a expozic v NZM, soutěže na webu a FB ČRo, Radio DAB Praha o vstupenky

Týdeník Zemědělec

- Dlouhodobá spolupráce, pravidelné okénko z muzea v každém vydání týdeníku

Nakladatelství CNC

- Časopis ABC – spolupráce při pořádání akce Festival ABC

V roce 2019 vydalo Národní zemědělské muzeum celkem 71 tiskových zpráv. Z toho 27 o NZM Praha, 4 o NZM Čáslav, 15 o NZM Kačina, 11 o NZM Ohrada, 3 o NZM Valtice, 1 o NZM Ostrava a 10 o dalších projektech či událostech týkajících se celého muzea. V rámci monitoringu tisku bylo vysledováno 1 193 publikovaných zpráv o NZM.

SEZNAM TISKOVÝCH ZPRÁV

datum	téma TZ
14. 01. 2019	Praha Obrázkové statistiky
18. 01. 2019	Praha Dráteník na vsi
21. 01. 2019	Praha Letenské prase
24. 01. 2019	Praha Open call – výzva
30. 01. 2019	Praha Věda pro zemi – vyhlášení soutěže
06. 02. 2019	Praha Bilanční tisková zpráva
11. 02. 2019	Praha 170. výročí úmrtí bratranců Veverkových – ruchadlo ve Sbírce
21. 02. 2019	Praha Letenský masopust

28. 02. 2019	Praha	Video pro neslyšící + prohlídky Praha
13. 03. 2019	Praha	80. výročí dokončení stavby budovy NZM na Letné
20. 03. 2019	Ohrada	Vladimír Čech – exotická zvířata ve fotografii
25. 03. 2019	Praha	Zahájení sezony 2019
26. 03. 2019	Kačina	Ze života hmyzu
28. 03. 2019	Čáslav	Klukovský sen
05. 04. 2019	Praha	Festival ABC
09. 04. 2019	Kačina	Kačina dokořán – Brány památek dokořán
11. 04. 2019	Praha	Kouzlo historické techniky (XIII. ročník)
15. 04. 2019	Ohrada	Losice
16. 04. 2019	Kačina	Zámecká pouť Rudolfa Chotka
18. 04. 2019	Praha	Bylinkový den
23. 04. 2019	Čáslav	Den bezpečnosti 5. ročník
23. 04. 2019	Ohrada	Jarní hodování
26. 04. 2019	Kačina	Rozkulačeno
26. 04. 2019	Praha	130 let nar. Spirhanzla – máme velkou kolekci
03. 05. 2019	Praha	Nabídka lektorských programů pro školy
14. 05. 2019	Praha	Letenský muzejní den
15. 05. 2019	Kačina	Výstava plemen loveckých psů
16. 05. 2019	Ohrada	Muzejní noc Život u vody
23. 05. 2019	Čáslav	Pradědečkův traktor
27. 05. 2019	Praha	Zemědělský den
29. 05. 2019	Praha	Pražská muzejní noc
30. 05. 2019	Kačina	Muzejní noc + Víkend otevřených zahrad
30. 05. 2019	Ostrava	Ostravská muzejní noc 2019
04. 06. 2019	Kačina	Makačino – Malé Kačinské divadlo
10. 06. 2019	Praha	Sto let kladrubského hřebčína
11. 06. 2019	Valtice	Rekonstrukce otevření
17. 06. 2019	Ohrada	Národní myslivecké slavnosti + Umění myslivosti
20. 06. 2019	Praha	Malá slavnost lesa a dřeva
26. 06. 2019	Kačina	Pohádkové léto na Kačině
27. 06. 2019	Praha	Czech Nature Photo
02. 07. 2019	Praha	Voraři
11. 07. 2019	Čáslav	IROP projekt – zahájení stavby depozitáře
12. 07. 2019	Praha	Pole střecha
24. 07. 2019	Praha	FDL ČZU spolupráce Laboratoř ticha
05. 08. 2019	Praha	Memorandum SZIF
08. 08. 2019	Ohrada	Příroda v ilustraci
16. 08. 2019	Kačina	Hradozámecká noc
20. 08. 2019	Praha	Země živitelka
27. 08. 2019	Kačina	Multižánrový festival "Kefír"
03. 09. 2019	Kačina	Dožínky a vinobraní
04. 09. 2019	Praha	Genetické zdroje
04. 09. 2019	Valtice	Výstava dýní, cuket a patisonů
06. 09. 2019	Ohrada	Vorařský den
12. 09. 2019	Ohrada	Mše
13. 09. 2019	Praha	Cykly
18. 09. 2019	Praha	Noc vědců
24. 09. 2019	Kačina	Zámecké jezdecké slavnosti na Kačině
26. 09. 2019	Valtice	Vinobraní v muzeu
27. 09. 2019	Ohrada	Lýkožrout
02. 10. 2019	Praha	Věda pro zemi – vyhlášení soutěže

08. 10. 2019	Praha	Víkend plný akcí
09. 10. 2019	Ohrada	Lesnický den
21. 10. 2019	Kačina	Zámecké čajování
24. 10. 2019	Praha	Myslivecké slavnosti
02. 11. 2019	Praha	Týden vědy a techniky
05. 11. 2019	Praha	Zemědělské budovy a 100 let ČSL. zemědělského archivu
12. 11. 2019	Praha	Letenská husa a Košť svatomartinského vína
15. 11. 2019	Kačina	Advent na zámku Kačina
26. 11. 2019	Praha	80. výročí výroby traktoru Svoboda DK 12
03. 12. 2019	Ohrada	Advent
11. 12. 2019	Praha	Sumarizující tisková zpráva

Tab. 6 Počet tiskových zpráv a mediálních výstupů dle monitoringu tisku

Měsíc	Počet tiskových zpráv	Počet mediálních výstupů celkem	% podíl Internet	% podíl Tisk	% podíl Televize	% podíl rozhlas
Leden	5	111	67	30		
Únor	4	80	44	28		3
Březen	5	114	44	36		1
Duben	10	175	92	68		1
Květen	9	210	93	25	2	2
Červen	7	265	118	69	5	4
Červenec	4	242	72	58	3	3
Srpen	5	167	67	64	4	
Září	10	193	88	45	1	1
Říjen	5	239	105	69	1	2
Listopad	5	131	63	51		1
Prosinec	2	66	38	23		1
CELKEM	71	1193				

Internet a sociální sítě

Webovým stránkám Národního zemědělského muzea v roce 2019 stoupla návštěvnost takřka o patnáct procent. Vzhledem k tomu, že stále více návštěv webu je z mobilních zařízení, upravili jsme menu a další funkcionality mobilní verze stránek tak, aby byly pro uživatele mobilů a tabletů komfortnější a přehlednější. Počátkem roku jsme ve spolupráci s Deaf Friendly vytvořili na webu sekci pro neslyšící, která nabízí videa s pozvánkou na jednotlivé pobočky muzea tlumočená do znakového jazyka.

Ze sociálních sítí je Národní zemědělské muzeum aktivní na Facebooku, kde spravuje profily jednotlivých poboček muzea, na Instagramu a Twitteru se muzeum prezentuje jako celek prostřednictvím účtů @Zemedelske_muzeum (Instagram) a @Zemedelske (Twitter). Kurzy vaření v pražském gastrostudiu a spolupráci s Národním týmem kuchařů a cukrářů AKC ČR přibližují profily @Uvařeno_v_muzeu na Facebooku a Instagramu.

Na YouTube kanál muzea přibylo v loňském roce 49 videí, kromě již zmiňovaných videí pro neslyšící i záznamy přednášek a akcí nebo velmi oblíbený seriál Koně pod kapotou, který zachycuje zvuk motorů vybraných strojů z našeho muzea zemědělské techniky v Čáslavi.

5. PROVOZNĚ-EKONOMICKÁ AGENDA

5.1 Organizační struktura

5.1.1 Popis organizační struktury a vedoucí zaměstnanci

Národní zemědělské muzeum se primárně člení na sekce a pobočky. V čele každé pobočky stojí ředitel. Kromě hlavní výstavní a správní budovy v Praze 7 na Letné má muzeum pět poboček, Čáslav, zámek Kačina, zámek Ohrada, Valtice, Ostrava. V roce 2019 od 30. září vzniklo Oddělení vědy a výzkumu a na pobočkách Kačina a Ohrada bylo zřízeno odborné a provozně produkční oddělení.

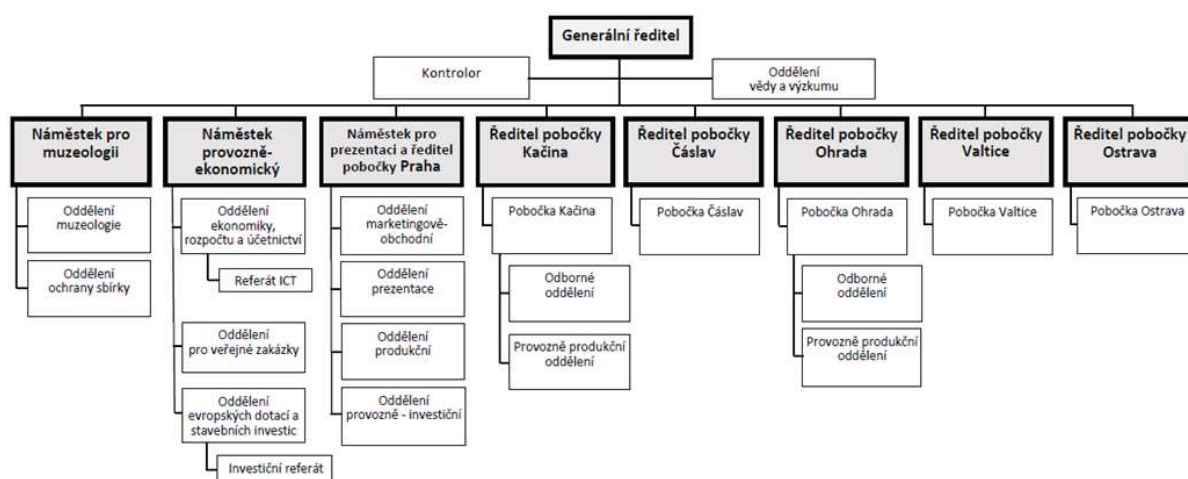
Vedoucí zaměstnanci (ředitelé, náměstkové) k 31. 12. 2019

doc. Ing. Milan Jan Půček, MBA, Ph.D.	generální ředitel (statutární orgán)
Ing. Jiří Houdek	náměstek pro řízení sekce prezentace a ředitel pobočky Praha
PhDr. Pavel Douša, Ph.D.	náměstek pro řízení sekce muzeologie
Mgr. Tomáš Gec	náměstek pro řízení sekce provozně ekonomické
Ing. Vladimír Michálek	ředitel pobočky Čáslav
PhDr. Pavel Douša, Ph.D.	ředitel pobočky Kačina
Ing. Jiří Houdek	ředitel pobočky Ohrada
Mgr. Ivan Berger	ředitel pobočky Ostrava
Ing. Vilém Křeček	ředitel pobočky Valtice

5.1.2 Organizační schéma

Základními organizačními útvary NZM jsou sekce a pobočky, dalšími organizačními útvary NZM jsou oddělení, v jejichž čele stojí jmenovaný vedoucí zaměstnanec. V rámci organizační struktury mohou být referáty, v čele referátu není jmenovaný vedoucí zaměstnanec, referát je řízen nadřízeným jmenovaným vedoucím zaměstnancem. V září 2019 došlo k úpravám organizačního řádu, nové organizační schéma platí od 1. října 2019.

Organizační schéma v roce 2019



Organizační schéma NZM platné k 31. 12. 2019

5.2 Sídla a pracoviště

5.2.1 NZM Praha

**Sekce provozně-ekonomická, sekce muzeologie, vědy a výzkumu, sekce prezentace a pobočka Praha
Kostelní 1300/44, Praha 7**

Expozice: Zemědělství, Rybářství, Myslivost, Voda v krajině, Jede traktor, Laboratoř ticha, Objevovna, Gastronomie (gastrostudio, dětská gastronomická herna), Selský dvorek, Život – zahrada výhledů

Návštěvnost v roce 2019: 204 466

Situace v roce 2019

Hlavní výstavní budova Národního zemědělského muzea stojí od roku 1939 v Praze na Letné, do užívání byla muzeu vrácena v roce 1995. V letech 2015–2018 zde v souladu se strategií muzea proběhl proces „Oživení“. Jeho cílem byla úprava interiérů muzea do původního stavu, kdy ve třech patrech nad sebou jsou prostorné výstavní sály. Byly vybudovány nové výstavní sály a otevřeny nové expozice muzea, upraven vstup do muzea včetně přemístění recepce, vybudován nový výtah a nová střešní expozice s vyhlídkou. Na dvoře muzea probíhá venkovní výstava Zahrada první republiky. V muzeu bylo vytvořeno provizorní návštěvnické zázemí, a to s ohledem na strukturu návštěvníků, z nichž velkou část představují rodiny s dětmi a školní skupiny. Šatny byly vybaveny uzamykatelnými skříňkami. V roce 2019 bylo také ve spolupráci s VURV, v. v. i., nově oseto políčko na střeše budovy, které v dvouletém projektu prezentuje původní zemědělské plodiny. K políčku současně navazuje i lektorský program. Nové i připravované expozice Národního zemědělského muzea nabízejí průřez všemi zemědělskými obory, od lesnictví, rybářství, péči o vodu v krajině, myslivost a zemědělství přes potravinářství až po gastronomii, vinařství a pivovarnictví. Muzeum v souladu se svou strategií představuje šíři celého zemědělského oboru.

5.2.2 Pobočka Čáslav

Čáslav, muzeum zemědělské techniky

Jeníkovská 1762, Čáslav

Expozice: Dřinu strojům? Dřinu strojům!

Návštěvnost v roce 2019: 18 709

Situace v roce 2019

Muzeum zemědělské techniky v Čáslavi je zaměřeno převážně na studium a zpřístupňování historické techniky používané v zemědělství. Fakticky jde o depozitární areál, který je částečně zpřístupněn veřejnosti. Pobočka je situovaná v areálu bývalého vojenského autoparku a skladu vojenské techniky Čáslav z konce 50. a počátku 60. let 20. století. Pobočka leží v katastrálním území města Čáslav, od města je areál oddělen čtyřproudovým obchvatem a od vlakového či autobusového nádraží je vzdálen cca 30 minut chůze. Rozsáhlý areál se skládá z 27 objektů na celkové ploše 90 ha, majitelem pozemků je Česká republika a Národnímu zemědělskému muzeu je příslušno s tímto majetkem státu hospodařit. V roce 2016 podalo Národní zemědělské muzeum v rámci programů IROP žádost na projekt vybudování nízkonákladového depozitáře, v roce 2017 byla tato žádost schválena. V následujícím roce započaly přípravné práce k výstavbě depozitáře a v roce 2019 byla zahájena samotná výstavba. Nový depozitář se současně stane centrálním depozitářem pro pobočky Praha, Čáslav a Kačina, vznikne zde konzervátorsko-restaurátorské pracoviště. Snaha o výstavbu centrálního depozitáře vychází ze Strategie rozvoje Národního zemědělského muzea na roky 2015–2020.

5.2.3 Pobočka Kačina

zámek Kačina, muzeum českého venkova

Svatý Mikuláš 51, Kutná Hora

Expozice: Jak se stavěl zámek, Chotkové a jejich panství Nové Dvory, Hospodářské zázemí zámku a konírna, Chotkovská knihovna, divadlo a skleník

Návštěvnost v roce 2019: 67 715

Zámek Kačina je národní kulturní památkou.

Situace v roce 2019

Zámek Kačina – muzeum českého venkova sídlí v jedinečné budově, která je dílem jediné historické epochy, byla vybudována v relativně krátkém čase, a je proto slohově zcela jednotným a stavebně sourodým celkem. Dnešní podobu zámku lze považovat za totožnou se stavem, v němž zůstala po smrti svého stavitele hraběte Jana Rudolfa Chotka v roce 1824. Jedná se o slohově nejčistší empírovou stavbu evropského významu. Zámek Kačina je tak jako turistický cíl atraktivní ve dvou rovinách, zámeckými expozicemi, a pak také expozicemi muzea, které se zaměřují na provozní a hospodářské zázemí celého sídla (Kačina byla samozásobitelským velkostatkem).

Zámek je členěn na hlavní budovu s dvěma kolonádovými křídly a sousední budovy, kočárovnu se skleníkem a zahradní domek. Celý areál je obklopen anglickým přírodně krajinářským parkem, který má rozlohu 200 ha. Nejcenější dochovanou částí zámku je unikátní rodová chotkovská knihovna se 40 000 svazky knih, která byla prohlášena movitou národní kulturní památkou. Zemědělská témata jsou na Kačině zastoupena zejména v prohlídkovém okruhu Hospodářské zázemí zámku, v řadě každoročních tematických výstav a také ve venkovních expozicích, bylinkové a zeleninové zahradě, zámeckém skleníku a parku, který je sám o sobě díky rekonstrukci příkladem krajinářské expozice. V návštěvnické sezoně 2019 byly na Kačině otevřeny tyto nové výstavy: Mravenčení aneb Příliš křehké vztahy, Rozkulačeno, Velikonoce, Výstava orchidejí, Dominik Mareš: Za poznáním, Výstava psů Saluki klub, Výstava loveckých psů, Sůl nad zlato. Pro účely adventních programů byly vytvořeny dvě výstavy: Zimní příběh a Betlémy ze zámku a podzámčí. Expozice muzea byly v roce 2019 rozšířeny o expozice Mlynářství, Zámecká truhlárna a Novodvorské panství. V parku vznikla exteriérová výstava Ze života hmyzu. Expozice Ze života hmyzu hravou formou přibližuje malým i dospělým návštěvníkům ohrožené druhy hmyzu, které v kačinském parku naleznete. Projekt expozice byl podpořen grantem z programu TPCA – Pro zelené Kolínsko.

5.2.4 Pobočka Ohrada

zámek Ohrada, muzeum lesnictví, myslivosti a rybářství

Ohrada 17, Hluboká nad Vltavou

Expozice: Myslivost, Sallačova sbírka paroží, Sokolnictví, Rybářství, Sladkovodní akvária

Návštěvnost v roce 2019: 235 831

Zámek Ohrada je národní kulturní památkou.

Situace v roce 2019

Muzeum lesnictví, myslivosti a rybářství sídlí v barokním loveckém zámku Ohrada v Hluboké nad Vltavou. Muzeum bylo na Ohradě založeno již v roce 1842 Janem Adolfem II., knížetem ze Schwarzenbergu. Patří tak nejen mezi nejstarší česká muzea, ale je zřejmě jedním z nejstarších lesnicko-loveckých muzeí v Evropě. Kromě muzea byla v roce 1842 na Ohradě založena i odborná lesnická a myslivecká knihovna. V roce 1939 byla při muzeu otevřena zoologická zahrada, která je dnes organizací Jihočeského kraje, s níž mělo v roce 2019 muzeum společnou vstupenku. V roce 1961 se ohradské muzeum stalo pobočkou Národního zemědělského muzea (tehdy Zemědělského muzea), jež zde v 60. a 70. letech vybuodovalo expozice zaměřené na lesnictví, myslivost a rybářství.

I v roce 2019 byla v expozici lesnictví instalována výstava Les pramenů – příběhy lesů. Zážitkovou formou, prostřednictvím exponátů a uměleckých instalací vypráví průvodce návštěvníkům o lesnictví,

krajině a také podstatným fenoménu vody. Výstavu realizoval umělecký spolek mamapapa, finančně ji podpořily Lesy ČR.

V roce 2019 proběhlo dokončení rekonstrukce původní zbrojnice realizací nové podlahy a přípravy pro instalaci termokomory. Zároveň byla zahájena příprava projekčních prací pro odvodnění prvního nádvoří, rekonstrukce hromosvodu, přestavba bytu ve 3. patře na kancelářské prostory. Celoročně bylo nutné pracovat na čištění a konzervaci sbírkových předmětů, které byly přesouvány mezi provizorními deponitáři a zbrojnicí.

V roce 2019 obohatilo NZM Ohrada svou programovou nabídku o nové popularizační akce pro veřejnost tematicky vycházející ze zaměření muzea – Lesnický den, Vorašský den. V rámci Národních mysliveckých slavností byly tyto organizovány poprvé jako dvoudenní, s tím, že druhý den byly zaměřeny zejména na dětské kolektivy, které se zabývají poznáváním myslivosti. V rámci spolupráce s externím organizátorem také proběhly dva koncerty vážné hudby na prvním nádvoří zámku.

5.2.5 Pobočka Valtice (zahrnuje i referát „pobočka“ Znojmo)

Muzeum vinařství, zahradnictví a krajiny

Náměstí Svobody 8, Valtice

Expozice: Znojmo – Expozice pivovarnictví, 988 Valtice, 14 797 Znojmo

V rámci rekonstrukce muzea – příprava tří nových expozic: Národní expozice vinařství, Krajina Lednicko-valtického areálu, Tajemný život v půdě

Návštěvnost v roce 2019: 71 765

Situace v roce 2019

Muzeum vinařství, zahradnictví a krajiny je součástí komplexu budov, které patřily k zámecké hospodářské správě lichtenštejnských statků. Koncem 19. století byla budova do značné míry přestavěna a vzhled domů na náměstí byl architektonicky sjednocen. NZM objekt získalo v roce 1985. Pracoviště bylo ve Valticích otevřeno v roce 1994, do roku 2001 k němu patřily pobočky na zámku v Lednici na Moravě a na Janově hradě. Valtická pobočka se zaměřuje na zahradnická odvětví, jako jsou vinařství, ovocnářství, zelinářství a květinářství. Poskytuje návštěvníkům informace a udržuje povědomí o zásadním vlivu zemědělství na udržení kulturní krajiny. Součástí sbírek muzea je knihovna Moravské zemědělské rady, která obsahuje cca 11 500 svazků převážně z konce 19. století a z první poloviny 20. století. Chloubou vinařské expozice je sbírka historických vinařských lisů, z nichž nejstarší pocházejí z počátku 18. století. NZM Valtice má společnou vstupenku se zámkem Valtice, návštěvníci zámku tak mohou během čekání na prohlídku s průvodcem využít možnosti návštěvy expozic muzea. Pod pobočku Valtice je organizačně začleněna pobočka Znojmo, kde se nachází Expozice pivovarnictví. Expozice je umístěna ve varně bývalého pivovaru, její technologické zařízení z roku 1930 bylo v roce 2010 prohlášeno kulturní památkou. Provozovatelem Expozice pivovarnictví je příspěvková organizace města Znojma Znojemská beseda.

V letech 2018–2019 proběhla v muzeu ve Valticích očekávaná rekonstrukce – jednalo se o projekt Modernizace areálu a zefektivnění správy podsbírek Národního zemědělského muzea Valtice. Rekonstrukce byla ukončena na jaře 2019, 18. června 2019 byly slavnostně otevřeny tři zcela nové moderní expozice – Národní expozice vinařství, Krajina Lednicko-valtického areálu a Tajemný život v půdě. Kromě vzniku nových expozic bylo hlavním cílem projektu zlepšení podmínek uchování sbírkového fondu muzea, byly rekonstruovány deponitáře tak, aby vyhovovaly současným nárokům na uložení sbírkových předmětů. Rekonstrukcí prošla také střecha budovy a podkroví, vznikla i malá expozice v půdních prostorách, které doposud nebyly zpřístupněny. Muzeum získalo novou pavlač ve dvorní části druhého nadzemního podlaží. Součástí modernizace bylo rovněž zpřístupnění expozic pro návštěvníky s omezenou mobilitou, muzeum jim nyní nabízí bezbariérový přístup a k lepšímu komfortu přispělo i vybudování výtahu.

5.2.6 Pobočka Ostrava

Dolní oblast Vítkovice

kancelář: Odboje 1941/1, 702 00 Ostrava – Moravská Ostrava

Situace v roce 2019

V roce 2019 pokračovala realizace projektu IROP Ostrava. Došlo ke kompletní rekonstrukci obvodového zdiva a střešní konstrukce. Během prací byl konstatován horší stav střechy, než byl předpokládán na základě projektové dokumentace, proto byl na základě znaleckého posudku prodloužen termín dokončení o tři měsíce, na 2. 3. 2020. Kromě rekonstrukce stávajících hal vznikla v roce 2019 nová vestavba, jež obě haly propojuje, a byla vztyčena také konstrukce třetí haly v prostoru nad těmi původními.

Z hlediska přípravy expozičních, výstavních a depozitárních prostor byla zpracována projektová dokumentace s grafickým manuálem pobočky a na jejím základě byl vybrán dodavatel části mobiliáře financovaného z IROP. Zároveň byly koncepčně řešeny jednotlivé prostory pro expoziční a výstavní využití. Probíhala jednání s potenciálními partnery jednotlivých témat, která budou v NZM Ostrava prezentována. Podařilo se získat dotaci z Moravskoslezského kraje, která řeší tradici zemědělství na moravsko-slezském pomezí.

V roce 2019 byla připravena ve spolupráci s pražskou pobočkou a odbornými pracovníky dalších poboček NZM výstava Jindřich Štreit a Cykly, která je od září 2019 prezentována na Letné. Zároveň s tím probíhala příprava otevírací výstavy pro NZM Ostrava – 50 let pivovaru Radegast v Nošovicích – byla získána záštita ministra zemědělství a podařilo se zajistit hlavního partnera výstavy, kterým je Plzeňský Prazdroj, a. s. Byl také završen několikaletý proces získání oprávnění k provádění archeologických výzkumů. V rámci prezentačních aktivit se pobočka Ostrava opět zapojila do Ostravské muzejní noci a připravili jsme také prezentaci NZM v rámci Colours of Ostrava 2019.

5.3 Ekonomická část

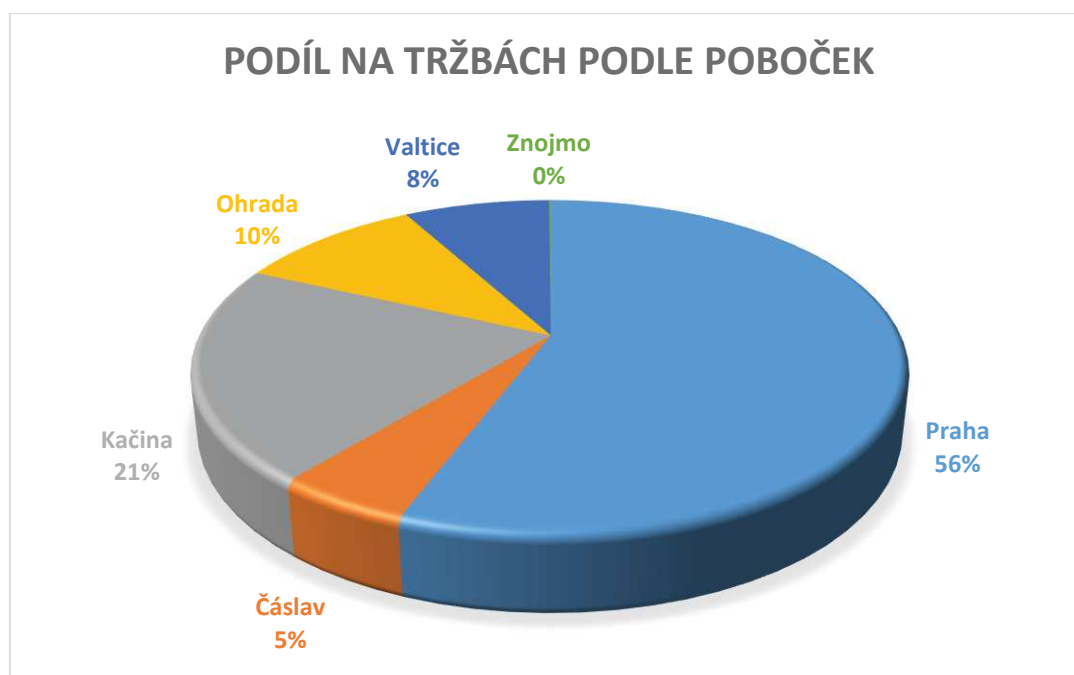
5.3.1 Tržby

V roce 2019 činily tržby ze vstupného na všech pobočkách NZM celkem 11 716 tis. Kč. Oproti roku 2018 tak vzrostly o 2 878 195 Kč.

Tab. 7 Přehled tržeb v roce 2019 podle poboček.

	Praha	Čáslav	Kačina	Ohrada	Valtice	Znojmo	celkem
návštěvnost	204 466	18 709	67 715	235 831	71 675	14 763	613 159
tržby	6 535 062	611 700	2 445 920	1 187 926	926 790	8 564	11 715 962
podíl na tržbách	55,8 %	5,2 %	20,9 %	10,1 %	7,9 %	0,1 %	

Graf 3. Podíl na tržbách podle poboček v roce 2019.



5.3.2 Evropské fondy a rekonstrukce na pobočkách

V roce 2019 NZM pokračovalo v realizaci tří projektů v rámci programu IROP, a to:

- Vytvoření expozičně depozitárního objektu v Dolní oblasti Vítkovice v Ostravě. Hlavním cílem projektu je zlepšení podmínek pro uchovávání, prezentaci a zabezpečení sbírkových fondů Národního zemědělského muzea, a to zejména těchto podsbírek: doprava a zdroje energie, rostlinná výroba II, potravinářská výroba, lesnictví a fotoarchiv. Součástí projektu je také vytvoření dynamické expozice Potravinářství. V Ostravě vznikne samostatná pobočka, kde budou umístěny zemědělské stroje a řešeno téma kvalitních českých potravin. Způsobilé náklady projektu jsou 121,81 mil. Kč, z toho 15% podíl ze státního rozpočtu je roven 18,27 mil. Kč. Od začátku projektu do 31. 12. 2019 bylo ze způsobilých nákladů investováno 85,16 mil. Kč. V řadě stěny „D“ se v průběhu realizace prací na obvodovém plášti ukázalo, že projektem stanovené předpoklady o degradaci ocelových konstrukcí jsou po jejich obnažení větší. Statik nařídil demontáž kompletních vyzdívek v řadě „D“ a náhradu ocelových konstrukcí hrázděného zdiva v řadě „D“ v plném rozsahu. V řadě „A“ oproti průzkumům pokročila degradace patních výztužných žeber sloupů, což také dle statika bylo také nutné opravit ve větším rozsahu, než se předpokládalo. V důsledku těchto víceprací byly navýšeny nezpůsobilé investiční náklady projektu o částku 4,1 mil. Kč. K dalšímu navýšení těchto nákladů (0,45 mil. Kč) došlo při realizaci dešťové kanalizace z důvodu horší skladby zeminy při výkopových pracích. Dále se v průběhu realizace prací na střešním plášti ukázalo, že projektem předpokládaný rozsah degradovaných dřevěných konstrukcí je po jejich obnažení větší. Přesnější rozsah byl zjišťován postupně za účasti technika dřevěných konstrukcí, který rozhodoval o výměnách jednotlivých prvků. Ukázalo se, že střešní konstrukce a její dřevěné části byly v podstatně větším rozsahu napadeny hnilobným procesem způsobeným pronikající vodou. Uvedené skutečnosti měly za následek posunutí termínu dokončení prací na střešním plášti a tím i

dokončení stavebních prací, což bylo ověřeno znaleckým posudkem. Podle znaleckého posudku existují objektivní důvody pro souhlas objednatele s prodloužením termínu dokončení díla a na jeho základě došlo k prodloužení dokončení díla do 2. 3. 2020. To ovlivnilo termín dokončení projektu, který se posunul na 31. května 2020.

- Vznik nízkonákladového depozitáře v NZM Čáslav. Projekt počítá s vybudováním centrálního depozitáře pro uložení sbírkových předmětů, a to v situaci, kdy NZM žádný hlavní depozitář k dispozici nemá a sbírkové předměty jsou uloženy výhradně na pobočkách. Způsobilé náklady projektu jsou 122,73 mil. Kč, z toho 15% podíl ze státního rozpočtu představuje 18,41 mil. Kč. Z důvodu opakování veřejné zakázky na zhotovitele stavby, a tím i dokončení stavby, se ukončení projektu posunulo na 30. 11. 2020. Od začátku projektu do 31. 12. 2019 bylo ze způsobilých nákladů investováno 48,8 mil. Kč.
- Modernizace areálu a zefektivnění správy podsbírek NZM Valtice. Projekt zahrnuje opravu podzemí, rekonstrukci dosud nepřístupných půdních prostor, vybudování pavlače ve dvoře. Vznikly tři nové expozice a zázemí pro uložení sbírkových předmětů. Rekonstrukce objektu i vybudované expozice byly dokončeny v červnu 2019. Celkové náklady projektu byly ve výši 60,23 mil. Kč, z toho podíl ze státního rozpočtu představuje částku 8,66 mil. Kč.

Další investiční akce probíhaly na pobočce Kačina a Ohrada.

Na zámku Ohrada v r. 2019 proběhla akce „Ohrada – stodola – zpevnění podlahy pro přípravu provozu termokomory“. Investice v rámci akce byly využity na realizaci stavby a technického zabezpečení stavby. Tato akce se realizovala z důvodu plánovaného umístění termokomory do stodoly na zámku Ohrada. Podlaha není vhodná pro provoz termokomory a podstatně zvýšenou frekvenci manipulace se sbírkovými předměty. Proto byla nezbytná stavební příprava a zpevnění povrchu části podlahy ve stodole. Investice byla ve výši 1,9 mil Kč.

Na zámku Kačina byla realizována investiční akce zaměřená na obnovu části unikátního oplocení tzv. Ha-Ha příkopu, a to ve výši 3,45 mil Kč.

5.3.3 Investice v NZM Praha

V roce 2019 navázalo muzeum na projektové dokumentace z předchozích let, na jejichž základě bylo realizováno navýšení příkonu trafostanice či rekonstrukce prostor údržby. Dále byly zahájeny práce na technickém zhodnocení vstupních dveří do budovy a modifikaci kamerového systému v budově.

V roce 2019 byla také vyhlášena veřejná zakázka na realizaci expozice Potravinářství, pivovarnictví a vinařství. Bohužel se nepřihlásil žádný z uchazečů, a proto NZM provedlo v červnu 2019 tržní konzultaci s potenciálními uchazeči. Na základě této tržní konzultace byly upraveny podmínky veřejné zakázky, která je připravená a může se vyhlásit po schválení zřizovatelem.

Rozpracované projekty

- Opakovaná soutěž ze strany Lesy ČR na expozici Lesnictví v Praze (probíhá jednání s Lesy ČR)

5.4 Hospodaření organizace

Celkové výnosy za rok 2019 byly v hlavní činnosti 122 672 tis. Kč, příspěvek od zřizovatele včetně vědy 92 302 tis. Kč, z toho příspěvek zřizovatele na vědu byl 4 267 tis. Kč, dále příspěvek MK na projekty NAKI byl 1 545 tis. Kč. Účelová dotace na výstavu Jindřich Štreit a Cykly ve výši 240 tis. Kč.

Celkové náklady NZM za rok 2019 v hlavní činnosti byly 122 725 tis. Kč.

Celkové výnosy v jiné činnosti byly ve výši 7 973 tis. Kč, z toho výnosy z pronájmu činily 6 660 tis. Kč. Náklady v jiné činnosti byly ve výši 7 432 tis. Kč.

Hospodářský výsledek je tvořen výsledkem hospodaření z hlavní činnosti a ziskem vytvořeným v jiné činnosti po zdanění a je v roce 2019 ve výši 489 tis. Kč.

5.5 Personální údaje

V roce 2019 bylo v NZM 83 přepočtených úvazků v rámci hlavní činnosti, bez zaměstnanců v projektech. V projektech výzkumu u ministerstva kultury NAKI byly v roce 2019 0,64 přepočteného úvazku a v IROP projektech 1,79 přepočteného úvazku.

ZPRÁVA NEZÁVISLÉHO AUDITORA

řizovateli státní příspěvkové organizace

Národní zemědělské muzeum, s.p.o.

Výrok auditora

Provedli jsme audit přiložené účetní závěrky organizace **Národní zemědělské muzeum, s.p.o.** (dále také „Organizace“) sestavené na základě českých účetních předpisů, která se skládá z rozvahy k 31. 12. 2019, výkazu zisku a ztráty za rok končící 31. 12. 2019, přehledu o změnách vlastního kapitálu za rok končící 31. 12. 2019 a přehledu o peněžních tocích a přílohy této účetní závěrky, která obsahuje popis použitých podstatných účetních metod a další vysvětlující informace. Údaje o Organizaci jsou uvedeny v bodě 1 přílohy této účetní závěrky.

Podle našeho názoru účetní závěrka podává věrný a poctivý obraz aktiv a pasiv státní příspěvkové organizace **Národní zemědělské muzeum, s.p.o.** k 31. 12. 2019 a nákladů a výnosů a výsledku jejího hospodaření a peněžních toků za rok končící 31. 12. 2019 v souladu s českými účetními předpisy.

Základ pro výrok

Audit jsme provedli v souladu se zákonem o auditorech a standardy Komory auditorů České republiky pro audit, kterými jsou mezinárodní standardy pro audit (ISA) případně doplněné a upravené souvisejícími aplikačními doložkami. Naše odpovědnost stanovená těmito předpisy je podrobněji popsána v oddílu Odpovědnost auditora za audit účetní závěrky. V souladu se zákonem o auditorech a Etickým kodexem přijatým Komorou auditorů České republiky jsme na Organizaci nezávislí a splnili jsme i další etické povinnosti vyplývající z uvedených předpisů. Domníváme se, že důkazní informace, které jsme shromáždili, poskytují dostatečný a vhodný základ pro vyjádření našeho výroku.

Odpovědnost vedení Organizace za účetní závěrku

Vedení Organizace odpovídá za sestavení účetní závěrky podávající věrný a poctivý obraz v souladu s českými účetními předpisy a za takový vnitřní kontrolní systém, který považuje za nezbytný pro sestavení účetní závěrky tak, aby neobsahovala významné (materiální) nesprávnosti způsobené podvodem nebo chybou.

Při sestavování účetní závěrky je vedení Organizace povinno posoudit, zda je Organizace schopna nepřetržitě trvat, a pokud je to relevantní, popsat v příloze účetní závěrky záležitosti týkající se jejího nepřetržitého trvání a použití předpokladu



nepřetržitého trvání při sestavení účetní závěrky, s výjimkou případů, kdy vedení plánuje zrušení Organizace nebo ukončení její činnosti, resp. kdy nemá jinou reálnou možnost než tak učinit.

Odpovědnost auditora za audit účetní závěrky

Naším cílem je získat přiměřenou jistotu, že účetní závěrka jako celek neobsahuje významnou (materiální) nesprávnost způsobenou podvodem nebo chybou a vydat zprávu auditora obsahující náš výrok. Přiměřená míra jistoty je velká míra jistoty, nicméně není zárukou, že audit provedený v souladu s výše uvedenými předpisy ve všech případech v účetní závěrce odhalí případnou existující významnou (materiální) nesprávnost. Nesprávnosti mohou vznikat v důsledku podvodů nebo chyb a považují se za významné (materiální), pokud lze reálně předpokládat, že by jednotlivě nebo v souhrnu mohly ovlivnit ekonomická rozhodnutí, která uživatelé účetní závěrky na jejím základě přijmou.

Při provádění auditu v souladu s výše uvedenými předpisy je naší povinností uplatňovat během celého auditu odborný úsudek a zachovávat profesní skepticismus. Dále je naší povinností:

- Identifikovat a vyhodnotit rizika významné (materiální) nesprávnosti účetní závěrky způsobené podvodem nebo chybou, navrhnout a provést auditorské postupy reagující na tato rizika a získat dostatečné a vhodné důkazní informace, abychom na jejich základě mohli vyjádřit výrok. Riziko, že neodhalíme významnou (materiální) nesprávnost, k níž došlo v důsledku podvodu, je větší než riziko neodhalení významné (materiální) nesprávnosti způsobené chybou, protože součástí podvodu mohou být tajné dohody (koluze), falšování, úmyslná opomenutí, nepravdivá prohlášení nebo obcházení vnitřních kontrol.
- Seznámit se s vnitřním kontrolním systémem Organizace relevantním pro audit v takovém rozsahu, abychom mohli navrhnout auditorské postupy vhodné s ohledem na dané okolnosti, nikoli abychom mohli vyjádřit názor na účinnost jejího vnitřního kontrolního systému.
- Posoudit vhodnost použitých účetních pravidel, přiměřenost provedených účetních odhadů a informace, které v této souvislosti vedení Organizace uvedlo v příloze účetní závěrky.
- Posoudit vhodnost použití předpokladu nepřetržitého trvání při sestavení účetní závěrky vedením a to, zda s ohledem na shromážděné důkazní informace existuje významná (materiální) nejistota vyplývající z událostí nebo podmínek, které mohou významně zpochybnit schopnost Organizace nepřetržitě trvat. Jestliže dojdeme k závěru, že taková významná (materiální) nejistota existuje, je naší povinností upozornit v naší zprávě na informace uvedené v této souvislosti v příloze účetní závěrky, a pokud tyto informace nejsou dostatečné, vyjádřit modifikovaný výrok. Naše závěry týkající se schopnosti Organizace nepřetržitě trvat vycházejí z důkazních informací, které jsme získali do data naší zprávy. Nicméně budoucí události nebo podmínky mohou vést k tomu, že Organizace ztratí schopnost nepřetržitě trvat.

- Vyhodnotit celkovou prezentaci, členění a obsah účetní závěrky, včetně přílohy, a dále to, zda účetní závěrka zobrazuje podkladové transakce a události způsobem, který vede k věrnému zobrazení.

Naší povinností je informovat vedení mimo jiné o plánovaném rozsahu a načasování auditu a o významných zjištěních, která jsme v jeho průběhu učinili, včetně zjištěných významných nedostatků ve vnitřním kontrolním systému.

V Brně dne 11. března 2020



Alter Audit, s.r.o.

Alter Audit, s.r.o.
třída Kpt. Jaroše 1844/28
602 00 Brno
evidenční číslo oprávnění 525

J. Viktorin
Mgr. Ing. Jiří Viktorin, MBA
evidenční číslo oprávnění 2080

IČO: 75075741
 Kapitola: 329
 Právní forma: Příspěvková organizace
 Okamžik sestavení: 18.02.2020 14:23:24
 Předmět činnosti: 91020

VÝKAZNICTVÍ PŘÍSPĚVKOVÝCH ORGANIZACÍ

MÚZO Praha s.r.o.

VÝKAZ ZISKU A ZTRÁTY

Sestavený k 31.12.2019

(v Kč, s přesností na dvě desetinná místa)

Národní zemědělské muzeum, s.p.o.

Kostelní 1300/44 , 17000 Praha 7 - Holešovice

			1	2	3	4
			ÚČETNÍ OBDOBÍ			
			BĚŽNÉ		MINULÉ	
Číslo položky	Název položky	Syntetický účet	Hlavní činnost	Hospodářská činnost	Hlavní činnost	Hospodářská činnost
A.	NÁKLADY CELKEM		122 724 775,14	7 431 605,81	145 015 097,21	8 129 450,70
A.I.	Náklady z činnosti		122 680 096,85	7 431 605,81	144 989 513,92	8 129 450,70
A.I.1.	Spotřeba materiálu	501	3 295 150,17	44 410,17	7 947 962,69	183 136,52
A.I.2.	Spotřeba energie	502	4 902 192,87	578 760,35	3 902 409,99	520 712,07
A.I.3.	Spotřeba jiných neskladovatelných dodávek	503	0,00	0,00	0,00	0,00
A.I.4.	Prodané zboží	504	0,00	509 609,13	0,00	465 623,41
A.I.5.	Aktivace dlouhodobého majetku	506	0,00	0,00	0,00	0,00
A.I.6.	Aktivace oběžného majetku	507	0,00	0,00	0,00	0,00
A.I.7.	Změna stavu zásob vlastní výroby	508	0,00	0,00	0,00	0,00
A.I.8.	Opravy a udržování	511	7 283 573,29	110 016,44	8 538 425,37	104 744,23
A.I.9.	Cestovné	512	397 376,00	0,00	367 916,21	1 521,30
A.I.10.	Náklady na reprezentaci	513	146 291,62	0,00	154 332,50	0,00
A.I.11.	Aktivace vnitroorganizačních služeb	516	0,00	0,00	0,00	0,00
A.I.12.	Ostatní služby	518	21 438 146,46	359 110,07	35 270 253,15	947 040,23
A.I.13.	Mzdové náklady	521	45 521 226,00	4 398 900,00	43 562 133,00	4 316 295,00
A.I.14.	Zákonné sociální pojištění	524	14 653 938,20	1 307 502,55	14 163 585,50	1 251 619,00
A.I.15.	Jiné sociální pojištění	525	130 713,39	992,64	127 629,50	444,62
A.I.16.	Zákonné sociální náklady	527	916 077,14	0,00	880 653,10	0,00
A.I.17.	Jiné sociální náklady	528	1 082 730,00	0,00	1 074 755,00	0,00
A.I.18.	Daň silniční	531	0,00	0,00	0,00	0,00
A.I.19.	Daň z nemovitostí	532	58 411,00	0,00	143 532,00	0,00
A.I.20.	Jiné daně a poplatky	538	13 496,00	0,00	24 445,20	0,00
A.I.22.	Smluvní pokuty a úroky z prodlení	541	0,00	0,00	0,00	0,00
A.I.23.	Jiné pokuty a penále	542	26 641,00	0,00	0,00	0,00
A.I.24.	Dary a jiná bezúplatná předání	543	0,00	0,00	0,00	0,00
A.I.25.	Prodaný materiál	544	0,00	0,00	0,00	0,00

			1	2	3	4
			ÚČETNÍ OBDOBÍ			
			BĚŽNÉ		MINULÉ	
Číslo položky	Název položky	Syntetický účet	Hlavní činnost	Hospodářská činnost	Hlavní činnost	Hospodářská činnost
A.I.26.	Manka a škody	547	0,00	0,00	0,00	0,00
A.I.27.	Tvorba fondů	548	0,00	0,00	0,00	0,00
A.I.28.	Odpisy dlouhodobého majetku	551	19 772 395,84	122 304,46	23 289 498,68	338 314,32
A.I.29.	Prodaný dlouhodobý nehmotný majetek	552	0,00	0,00	0,00	0,00
A.I.30.	Prodaný dlouhodobý hmotný majetek	553	0,00	0,00	0,00	0,00
A.I.31.	Prodané pozemky	554	0,00	0,00	0,00	0,00
A.I.32.	Tvorba a zúčtování rezerv	555	0,00	0,00	0,00	0,00
A.I.33.	Tvorba a zúčtování opravných položek	556	577 627,87	0,00	-305 869,89	0,00
A.I.34.	Náklady z vyřazených pohledávek	557	33 567,23	0,00	0,00	0,00
A.I.35.	Náklady z drobného dlouhodobého majetku	558	1 800 207,70	0,00	5 489 912,34	0,00
A.I.36.	Ostatní náklady z činnosti	549	630 335,07	0,00	357 939,58	0,00
A.II.	Finanční náklady		44 678,29	0,00	25 583,29	0,00
A.II.1.	Prodané cenné papíry a podíly	561	0,00	0,00	0,00	0,00
A.II.2.	Úroky	562	0,00	0,00	0,00	0,00
A.II.3.	Kurzové ztráty	563	418,34	0,00	2 074,63	0,00
A.II.4.	Náklady z přecenění reálnou hodnotou	564	0,00	0,00	0,00	0,00
A.II.5.	Ostatní finanční náklady	569	44 259,95	0,00	23 508,66	0,00
A.III.	Náklady na transfery		0,00	0,00	0,00	0,00
A.III.1.	Náklady vybraných ústředních vládních institucí na transfery	571	0,00	0,00	0,00	0,00
A.III.2.	Náklady vybraných místních vládních institucí na transfery	572	0,00	0,00	0,00	0,00
A.V.	Daň z příjmů		0,00	0,00	0,00	0,00
A.V.1.	Daň z příjmů	591	0,00	0,00	0,00	0,00
A.V.2.	Dodatečné odvody daně z příjmů	595	0,00	0,00	0,00	0,00

			1	2	3	4
			ÚČETNÍ OBDOBÍ			
			BĚŽNÉ		MINULÉ	
Číslo položky	Název položky	Syntetický účet	Hlavní činnost	Hospodářská činnost	Hlavní činnost	Hospodářská činnost
B.	VÝNOSY CELKEM		122 671 874,53	7 973 153,96	145 073 550,52	8 833 118,67
B.I.	Výnosy z činnosti		25 940 483,35	7 973 153,96	21 496 674,43	8 833 118,67
B.I.1.	Výnosy z prodeje vlastních výrobků	601	0,00	0,00	0,00	0,00
B.I.2.	Výnosy z prodeje služeb	602	12 245 881,74	163 368,38	9 335 687,96	562 146,75
B.I.3.	Výnosy z pronájmu	603	0,00	6 659 587,32	0,00	7 287 673,43
B.I.4.	Výnosy z prodaného zboží	604	417 364,00	728 547,22	436 056,00	589 556,50
B.I.8.	Jiné výnosy z vlastních výkonů	609	0,00	0,00	0,00	0,00
B.I.9.	Smluvní pokuty a úroky z prodlení	641	24 000,00	0,00	0,00	0,00
B.I.10.	Jiné pokuty a penále	642	0,00	0,00	0,00	0,00
B.I.11.	Výnosy z vyřazených pohledávek	643	0,00	0,00	0,00	0,00
B.I.12.	Výnosy z prodeje materiálu	644	0,00	0,00	0,00	0,00
B.I.13.	Výnosy z prodeje dlouhodobého nehmotného majetku	645	0,00	0,00	0,00	0,00
B.I.14.	Výnosy z prodeje dlouhodobého hmotného majetku kromě pozemků	646	38 000,00	0,00	1 500,00	0,00
B.I.15.	Výnosy z prodeje pozemků	647	0,00	0,00	0,00	0,00
B.I.16.	Čerpání fondů	648	12 838 454,13	0,00	11 699 757,57	0,00
B.I.17.	Ostatní výnosy z činnosti	649	376 783,48	421 651,04	23 672,90	393 741,99
B.II.	Finanční výnosy		38 937,55	0,00	75 558,23	0,00
B.II.1.	Výnosy z prodeje cenných papírů a podílů	661	0,00	0,00	0,00	0,00
B.II.2.	Úroky	662	0,00	0,00	33 567,23	0,00
B.II.3.	Kurzové zisky	663	235,55	0,00	0,00	0,00
B.II.4.	Výnosy z přecenění reálnou hodnotou	664	0,00	0,00	0,00	0,00
B.II.6.	Ostatní finanční výnosy	669	38 702,00	0,00	41 991,00	0,00
B.IV.	Výnosy z transferů		96 692 453,63	0,00	123 501 317,86	0,00
B.IV.1.	Výnosy vybraných ústředních vládních institucí z transferů	671	96 692 453,63	0,00	123 501 317,86	0,00
B.IV.2.	Výnosy vybraných místních vládních institucí z transferů	672	0,00	0,00	0,00	0,00

Číslo položky	Název položky	Syntetický účet	ÚČETNÍ OBDOBÍ			
			BĚŽNÉ		MINULÉ	
			Hlavní činnost	Hospodářská činnost	Hlavní činnost	Hospodářská činnost
1	2	3	4			
C.	VÝSLEDEK HOSPODÁŘENÍ					
C.1.	Výsledek hospodaření před zdaněním	-	-52 900,61	541 548,15	58 453,31	703 667,97
C.2.	Výsledek hospodaření běžného účetního období	-	-52 900,61	541 548,15	58 453,31	703 667,97

IČO: 75075741
 Kapitola: 329
 Právní forma: Příspěvková organizace
 Okamžik sestavení: 21.02.2020 10:32:10
 Předmět činnosti: 91020

VÝKAZNICTVÍ PŘÍSPĚVKOVÝCH ORGANIZACÍ

MÚZO Praha s.r.o.

ROZVAHA

Sestavená k 31.12.2019

(v Kč, s přesností na dvě desetinná místa)

Národní zemědělské muzeum, s.p.o.
 Kostelní 1300/44 , 17000 Praha 7 - Holešovice

			1	2	3	4
			ÚČETNÍ OBDOBÍ			
			BĚŽNÉ			MINULÉ (netto)
Položka	Název položky	Syntetický účet	BRUTTO	KOREKCE	NETTO	
AKTIVA	AKTIVA CELKEM		1 284 657 445,83	156 536 550,27	1 128 120 895,56	856 486 324,56
A.	Stálá aktiva		942 293 239,67	155 584 735,72	786 708 503,95	629 541 572,83
A.I.	Dlouhodobý nehmotný majetek		10 186 580,80	7 314 570,65	2 872 010,15	3 060 121,15
A.I.1.	Nehmotné výsledky výzkumu a vývoje	012	0,00	0,00	0,00	0,00
A.I.2.	Software	013	6 689 076,15	5 767 827,00	921 249,15	1 181 014,15
A.I.3.	Ocenitelná práva	014	2 270 742,00	364 127,00	1 906 615,00	1 708 461,00
A.I.4.	Povolenky na emise a preferenční limity	015	0,00	0,00	0,00	0,00
A.I.5.	Drobný dlouhodobý nehmotný majetek	018	1 046 762,65	1 046 762,65	0,00	0,00
A.I.6.	Ostatní dlouhodobý nehmotný majetek	019	180 000,00	135 854,00	44 146,00	50 146,00
A.I.7.	Nedokončený dlouhodobý nehmotný majetek	041	0,00	0,00	0,00	120 500,00
A.I.8.	Poskytnuté zálohy na dlouhodobý nehmotný majetek	051	0,00	0,00	0,00	0,00
A.I.9.	Dlouhodobý nehmotný majetek určený k prodeji	035	0,00	0,00	0,00	0,00
A.II.	Dlouhodobý hmotný majetek		932 106 658,87	148 270 165,07	783 836 493,80	626 481 451,68
A.II.1.	Pozemky	031	68 739 953,18	0,00	68 739 953,18	68 739 953,18
A.II.2.	Kulturní předměty	032	6 790 957,00	0,00	6 790 957,00	6 225 488,00
A.II.3.	Stavby	021	497 370 720,56	60 933 697,80	436 437 022,76	399 568 460,83
A.II.4.	Samostatné hmotné movité věci a soubory hmotných movitých věcí	022	191 848 875,75	68 762 623,87	123 086 251,88	107 745 363,88
A.II.5.	Pěstitelské celky trvalých porostů	025	0,00	0,00	0,00	0,00
A.II.6.	Drobný dlouhodobý hmotný majetek	028	18 573 843,40	18 573 843,40	0,00	0,00
A.II.7.	Ostatní dlouhodobý hmotný majetek	029	0,00	0,00	0,00	0,00
A.II.8.	Nedokončený dlouhodobý hmotný majetek	042	148 782 308,98	0,00	148 782 308,98	44 202 185,79
A.II.9.	Poskytnuté zálohy na dlouhodobý hmotný majetek	052	0,00	0,00	0,00	0,00
A.II.10.	Dlouhodobý hmotný majetek určený k prodeji	036	0,00	0,00	0,00	0,00
A.III.	Dlouhodobý finanční majetek		0,00	0,00	0,00	0,00
A.III.1.	Majetkové účasti v osobách s rozhodujícím vlivem	061	0,00	0,00	0,00	0,00

			1	2	3	4
			ÚČETNÍ OBDOBÍ			
			BĚŽNÉ			MINULÉ (netto)
Položka	Název položky	Syntetický účet	BRUTTO	KOREKCE	NETTO	
A.III.2.	Majetkové účasti v osobách s podstatným vlivem	062	0,00	0,00	0,00	0,00
A.III.3.	Dluhové cenné papíry držené do splatnosti	063	0,00	0,00	0,00	0,00
A.III.5.	Termínované vklady dlouhodobé	068	0,00	0,00	0,00	0,00
A.III.6.	Ostatní dlouhodobý finanční majetek	069	0,00	0,00	0,00	0,00
A.IV.	Dlouhodobé pohledávky		0,00	0,00	0,00	0,00
A.IV.1.	Poskytnuté návratné finanční výpomoci dlouhodobé	462	0,00	0,00	0,00	0,00
A.IV.2.	Dlouhodobé pohledávky z postoupených úvěrů	464	0,00	0,00	0,00	0,00
A.IV.3.	Dlouhodobé poskytnuté zálohy	465	0,00	0,00	0,00	0,00
A.IV.5.	Ostatní dlouhodobé pohledávky	469	0,00	0,00	0,00	0,00
A.IV.6.	Dlouhodobé poskytnuté zálohy na transfery	471	0,00	0,00	0,00	0,00
B.	Oběžná aktiva		342 364 206,16	951 814,55	341 412 391,61	226 944 751,73
B.I.	Zásoby		432 355,56	0,00	432 355,56	445 931,50
B.I.1.	Pořízení materiálu	111	0,00	0,00	0,00	0,00
B.I.2.	Materiál na skladě	112	253 186,33	0,00	253 186,33	273 220,08
B.I.3.	Materiál na cestě	119	0,00	0,00	0,00	0,00
B.I.4.	Nedokončená výroba	121	0,00	0,00	0,00	0,00
B.I.5.	Polotovary vlastní výroby	122	0,00	0,00	0,00	0,00
B.I.6.	Výrobky	123	0,00	0,00	0,00	0,00
B.I.7.	Pořízení zboží	131	0,00	0,00	0,00	0,00
B.I.8.	Zboží na skladě	132	169 169,23	0,00	169 169,23	162 711,42
B.I.9.	Zboží na cestě	138	0,00	0,00	0,00	0,00
B.I.10.	Ostatní zásoby	139	10 000,00	0,00	10 000,00	10 000,00
B.II.	Krátkodobé pohledávky		288 435 981,53	951 814,55	287 484 166,98	169 991 125,19
B.II.1.	Odběratelé	311	389 410,40	108 695,20	280 715,20	355 884,90
B.II.4.	Krátkodobé poskytnuté zálohy	314	1 217 095,32	0,00	1 217 095,32	1 412 900,52
B.II.5.	Jiné pohledávky z hlavní činnosti	315	209,58	0,00	209,58	209,58
B.II.6.	Poskytnuté návratné finanční výpomoci krátkodobé	316	0,00	0,00	0,00	0,00
B.II.9.	Pohledávky za zaměstnanci	335	0,00	0,00	0,00	29 466,40
B.II.10.	Sociální zabezpečení	336	0,00	0,00	0,00	0,00
B.II.11.	Zdravotní pojištění	337	0,00	0,00	0,00	0,00
B.II.12.	Důchodové spoření	338	0,00	0,00	0,00	0,00

			1	2	3	4
			ÚČETNÍ OBDOBÍ			
			BĚŽNÉ			MINULÉ (netto)
Položka	Název položky	Syntetický účet	BRUTTO	KOREKCE	NETTO	
B.II.13.	Daň z příjmů	341	0,00	0,00	0,00	0,00
B.II.14.	Ostatní daně, poplatky a jiná obdobná peněžitá plnění	342	0,00	0,00	0,00	0,00
B.II.15.	Daň z přidané hodnoty	343	0,00	0,00	0,00	0,00
B.II.16.	Pohledávky za osobami mimo vybrané vládní instituce	344	0,00	0,00	0,00	0,00
B.II.17.	Pohledávky za vybranými ústředními vládními institucemi	346	0,00	0,00	0,00	0,00
B.II.18.	Pohledávky za vybranými místními vládními institucemi	348	0,00	0,00	0,00	0,00
B.II.28.	Krátkodobé poskytnuté zálohy na transfery	373	0,00	0,00	0,00	0,00
B.II.30.	Náklady příštích období	381	710 693,26	0,00	710 693,26	651 474,32
B.II.31.	Příjmy příštích období	385	13 170,50	0,00	13 170,50	209 796,49
B.II.32.	Dohadné účty aktivní	388	284 683 482,44	0,00	284 683 482,44	166 108 427,14
B.II.33.	Ostatní krátkodobé pohledávky	377	1 421 920,03	843 119,35	578 800,68	1 222 965,84
B.III.	Krátkodobý finanční majetek		53 495 869,07	0,00	53 495 869,07	56 507 695,04
B.III.1.	Majetkové cenné papíry k obchodování	251	0,00	0,00	0,00	0,00
B.III.2.	Dluhové cenné papíry k obchodování	253	0,00	0,00	0,00	0,00
B.III.3.	Jiné cenné papíry	256	0,00	0,00	0,00	0,00
B.III.4.	Termínované vklady krátkodobé	244	0,00	0,00	0,00	0,00
B.III.5.	Jiné běžné účty	245	0,00	0,00	0,00	0,00
B.III.9.	Běžný účet	241	52 050 276,17	0,00	52 050 276,17	55 489 026,24
B.III.10.	Běžný účet FKSP	243	931 449,90	0,00	931 449,90	669 171,80
B.III.15.	Ceniny	263	127 180,00	0,00	127 180,00	120 200,00
B.III.16.	Peníze na cestě	262	80 000,00	0,00	80 000,00	0,00
B.III.17.	Pokladna	261	306 963,00	0,00	306 963,00	229 297,00

Číslo položky	Název položky	Syntetický účet	1	2
			ÚČETNÍ OBDOBÍ	
			BĚŽNÉ	MINULÉ
PASIVA	PASIVA CELKEM		1 128 120 895,56	856 486 324,56
C.	Vlastní kapitál		815 426 688,56	677 312 162,53
C.I.	Jmění účetní jednotky a upravující položky		769 090 922,22	630 583 842,83
C.I.1.	Jmění účetní jednotky	401	613 801 897,80	595 062 891,43
C.I.3.	Transfery na pořízení dlouhodobého majetku	403	155 289 024,42	35 520 951,40

Číslo položky	Název položky	Syntetický účet	1	2
			ÚČETNÍ OBDOBÍ	
			BĚŽNÉ	MINULÉ
C.I.4.	Kurzové rozdíly	405	0,00	0,00
C.I.5.	Oceňovací rozdíly při prvotním použití metody	406	0,00	0,00
C.I.6.	Jiné oceňovací rozdíly	407	0,00	0,00
C.I.7.	Opravy předcházejících účetních období	408	0,00	0,00
C.II.	Fondy účetní jednotky		45 847 118,80	45 966 198,42
C.II.1.	Fond odměn	411	3 757 756,34	6 534 140,34
C.II.2.	Fond kulturních a sociálních potřeb	412	1 037 952,04	931 449,90
C.II.3.	Rezervní fond tvořený ze zlepšeného výsledku hospodaření	413	5 046 893,55	4 284 772,27
C.II.4.	Rezervní fond z ostatních titulů	414	0,00	0,00
C.II.5.	Fond reprodukce majetku, fond investic	416	36 004 516,87	34 215 835,91
C.III.	Výsledek hospodaření		488 647,54	762 121,28
C.III.1.	Výsledek hospodaření běžného účetního období		488 647,54	762 121,28
C.III.2.	Výsledek hospodaření ve schvalovacím řízení	431	0,00	0,00
C.III.3.	Výsledek hospodaření předcházejících účetních období	432	0,00	0,00
D.	Cizí zdroje		312 694 207,00	179 174 162,03
D.I.	Rezervy		0,00	0,00
D.I.1.	Rezervy	441	0,00	0,00
D.II.	Dlouhodobé závazky		2 871 000,00	1 312 000,00
D.II.1.	Dlouhodobé úvěry	451	0,00	0,00
D.II.2.	Přijaté návratné finanční výpomoci dlouhodobé	452	0,00	0,00
D.II.4.	Dlouhodobé přijaté zálohy	455	0,00	0,00
D.II.7.	Ostatní dlouhodobé závazky	459	0,00	0,00
D.II.8.	Dlouhodobé přijaté zálohy na transfery	472	2 871 000,00	1 312 000,00
D.III.	Krátkodobé závazky		309 823 207,00	177 862 162,03
D.III.1.	Krátkodobé úvěry	281	0,00	0,00
D.III.4.	Jiné krátkodobé půjčky	289	0,00	0,00
D.III.5.	Dodavatelé	321	20 449 307,22	3 263 062,63
D.III.7.	Krátkodobé přijaté zálohy	324	182 254,33	274 464,13
D.III.9.	Přijaté návratné finanční výpomoci krátkodobé	326	0,00	0,00
D.III.10.	Zaměstnanci	331	2 796 854,00	4 017 699,00
D.III.11.	Jiné závazky vůči zaměstnancům	333	14 078,00	0,00
D.III.12.	Sociální zabezpečení	336	1 144 637,00	1 388 365,00
D.III.13.	Zdravotní pojištění	337	495 790,00	604 496,00

Číslo položky	Název položky	Syntetický účet	1		2	
			ÚČETNÍ OBDOBÍ			
			BĚŽNÉ	MINULÉ		
D.III.14.	Důchodové spoření	338	0,00		0,00	
D.III.15.	Daň z příjmů	341	0,00		30 443,00	
D.III.16.	Ostatní daně, poplatky a jiná obdobná peněžitá plnění	342	509 725,00		840 632,00	
D.III.17.	Daň z přidané hodnoty	343	104 484,00		215 224,00	
D.III.18.	Závazky k osobám mimo vybrané vládní instituce	345	0,00		0,00	
D.III.19.	Závazky k vybraným ústředním vládním institucím	347	0,00		0,00	
D.III.20.	Závazky k vybraným místním vládním institucím	349	0,00		0,00	
D.III.32.	Krátkodobé přijaté zálohy na transfery	374	281 851 560,48		164 692 042,30	
D.III.35.	Výdaje příštích období	383	804 940,92		744 976,69	
D.III.36.	Výnosy příštích období	384	173 930,67		293 066,67	
D.III.37.	Dohadné účty pasivní	389	780 500,00		672 000,00	
D.III.38.	Ostatní krátkodobé závazky	378	515 145,38		825 690,61	